

**ANALIZA STANU GOSPODARKI ODPADAMI  
KOMUNALNYMI NA TERENIE GMINY  
BLEDZEW W 2016r.**



**BLEDZEW 2017**

## **I. PRAWNE UWARUNKOWANIA ANALIZY**

### **1. Cel opracowania**

Nadrzędnym celem opracowanej analizy jest weryfikacja technicznych i organizacyjnych możliwości systemu gospodarki odpadami komunalnymi w Gminie Bledzew.

### **2. Podstawa prawna analizy**

Obowiązek prawny opracowania analizy wynika z art. 3. ust. 2 pkt. 10. oraz z art. 9tb. ust. 1. ustawy z dnia 13 września 1996 r. o utrzymaniu czystości i porządku w gminach (Dz. U. z 2016r. poz. 250 ze zm.), który obliguje gminy do sporządzenia corocznej analizy stanu gospodarki odpadami komunalnymi na podstawie danych z półrocznych sprawozdań podmiotów odbierających odpady, danych od prowadzącego punkt selektywnej zbiórki odpadów komunalnych (PSZOK) oraz rocznego sprawozdania z realizacji zadań z zakresu gospodarowania odpadami komunalnymi.

## **II. CHARAKTERYSTYKA SYSTEMU GOSPODARKI ODPADAMI KOMUNALNYMI W GMINIE BLEDZEW**

### **1. Prawne uwarunkowania gospodarki odpadami w Gminie Bledzew**

Zgodnie z zapisami ustawy z dnia 13 września 1996r. o utrzymaniu czystości i porządku w gminach, od dnia 01.07.2013r Gmina Bledzew przejęła wszystkie obowiązki związane z odbieraniem odpadów komunalnych od właścicieli nieruchomości zamieszkałych, na terenie swojej właściwości terytorialnej.

#### **1.1 Metoda ustalenia i wysokość stawki opłaty za gospodarowanie odpadami komunalnymi**

Powyższa ustawa (art. 6k. ust. 1. pkt. 1) daje gminom prawo wyboru metody ustalenia opłaty za gospodarowanie odpadami komunalnymi, który następuje w drodze uchwały rady gminy. Zgodnie z uchwałą Rady Gminy Bledzew Nr XXX/177/12 z dnia 28 grudnia 2012r. w sprawie wyboru metody ustalenia opłaty za gospodarowanie odpadami komunalnymi oraz ustalenia stawki opłaty (Dz. Urz. Woj. Lub. z 2013 r. poz. 309) oraz uchwałą Nr XVIII/96/15 z dnia 30 grudnia 2015r. w sprawie zmiany uchwały Nr XXX/177/12 Rady Gminy Bledzew z dnia 28 grudnia 2012r. w sprawie wyboru metody ustalenia opłaty za gospodarowanie odpadami komunalnymi oraz ustalenia stawki opłaty (Dz. Urz. Woj. Lub. z 2016 r. poz. 115), opłata za gospodarowanie odpadami komunalnymi na terenie Gminy Bledzew powstającymi na nieruchomościach zamieszkałych stanowi iloczyn liczby mieszkańców zamieszkujących daną nieruchomość oraz ustalonej stawki opłaty.

W 2016 roku wysokość stawki opłaty wynosiła odpowiednio:

W okresie od 01.01.2016r do 31.01.2016r. :

- dla gospodarstw gromadzących odpady selektywnie –7,00 zł za miesiąc od osoby.
- dla gospodarstw gromadzących odpady nieselektywnie – 10,00 zł za miesiąc od osoby

W okresie od 01.02.2016r do 31.12.2016r. :

- dla gospodarstw gromadzących odpady selektywnie –7,00 zł za miesiąc od osoby.
- dla gospodarstw gromadzących odpady nieselektywnie – 14,00 zł za miesiąc od osoby.

W dniu 28 grudnia 2016r. Rada Gminy Bledzew uchwaliła uchwałę Nr XXX /170/16 w sprawie wyboru metody ustalenia opłaty za gospodarowanie odpadami komunalnymi oraz ustalenia stawki opłaty, zgodnie z którą wysokości stawek opłaty za gospodarowanie odpadami komunalnymi od 1 marca 2017r. będą wynosiły odpowiednio; 10,00 zł od osoby miesięcznie dla gospodarstw gromadzących odpady w sposób selektywny oraz 16,00 zł miesięcznie dla gospodarstw gromadzących odpady w sposób nieselektywny.

### **1.2 Deklaracja o wysokości opłaty za gospodarowanie odpadami komunalnymi**

Zgodnie z art. 6m ust. 1 ustawy z dnia 13 września 1996 r. o utrzymaniu czystości i porządku w gminach (Dz. U. z 2016r. poz. 250 ze zm.), właściciel nieruchomości jest obowiązany złożyć do wójta deklarację o wysokości opłaty za gospodarowanie odpadami komunalnymi w terminie 14 dni od dnia zamieszkania na danej nieruchomości pierwszego mieszkańca lub powstania na danej nieruchomości odpadów komunalnych.

Obowiązek złożenia deklaracji na poziomie gminnym oraz jej wzór ustanawiają zapisy uchwały Rady Gminy Bledzew Nr XXIV/135/16 z dnia 27 czerwca 2016 r. w sprawie wzoru deklaracji o wysokości opłaty za gospodarowanie odpadami komunalnymi składanej przez właściciela nieruchomości, na których zamieszkują mieszkańcy. (Dz. Urz. Woj. Lub. z 2016 r. poz. 1606), oraz uchwały Nr XXIV/136/16 z dnia 27 czerwca 2016r. w sprawie określenia elektronicznego wzoru deklaracji o wysokości opłaty za gospodarowanie odpadami komunalnymi składanej przez właściciela nieruchomości, na których zamieszkują mieszkańcy. (Dz. Urz. Woj. Lub. z 2016 r. poz. 1607)

W przypadku zmiany danych będących podstawą ustalenia wysokości należnej opłaty za gospodarowanie odpadami komunalnymi, właściciel nieruchomości jest obowiązany do złożenia korekty deklaracji w terminie 14 dni od dnia nastąpienia zmiany (art. 6m ust. 2. ustawy o utrzymaniu czystości i porządku w gminach).

## 2. Pozbywanie się odpadów komunalnych

Stosownie do treści art. 5 ust. 1 ustawy o utrzymaniu czystości i porządku w gminach oraz do §2 ust. 1. regulaminu utrzymania czystości i porządku, właściciele nieruchomości zostali zobowiązani do wyposażenia ich w pojemniki służące do gromadzenia odpadów komunalnych.

### 2.1 Częstotliwość odbioru odpadów

Zgodnie z §6 uchwały Nr XXIV/133/16 Rady Gminy Bledzew z dnia 27 czerwca 2016r. w sprawie regulaminu utrzymania czystości i porządku na terenie Gminy Bledzew, przyjęto następującą częstotliwość odbioru odpadów komunalnych od właścicieli nieruchomości:

- odpady gromadzone w sposób zmieszany – co 14 dni,
- odpady gromadzone w sposób selektywny – jeden raz w miesiącu,

Pozostałe odpady, które można poddać segregacji – jeden raz w miesiącu w gminnym punkcie selektywnej zbiórki odpadów komunalnych. Opróżnianie koszy w miejscach publicznych tj. z ulic, parków, przystanków następuje co 14 dni.

### 2.2 Punkt Selektywnej Zbiórki Odpadów Komunalnych

Stosownie do wymagań ustanowionych art. 3. ust. 2. pkt. 6 w/w ustawy , w Gminie Bledzew utworzono Punkt Selektywnej Zbiórki Odpadów Komunalnych (PSZOK). W punkcie selektywnej zbiórki odpadów raz w miesiącu ( w każdą ostatnią sobotę miesiąca w godz 8:00 – 15:00) mieszkańcy mogą bezpłatnie oddać odpady, które przedstawiono na Ryc. 1.

Ryc. 1. Rodzaje odpadów przyjmowanych od mieszkańców Gminy Bledzew w PSZOK w ramach opłaty za gospodarowanie odpadami komunalnymi.

Kod odpadu	Rodzaj odpadu
20 01 10	Odzież
20 01 11	Tekstylia
20 01 13*	Rozpuszczalniki
20 01 21*	Lampy fluorescencyjne i inne odpady zawierające rtęć
20 01 25	Oleje i tłuszcze jadalne
20 01 28	Farby, tusze, farby drukarskie, kleje, lepiszcza i żywice inne niż wymienione w 20 01 27
20 01 32	Leki inne niż wymienione w 20 01 31
20 01 36	Zużyte urządzenia elektryczne i elektroniczne inne niż wymienione w 20 01 21, 20 01 23, i 20 01 35
20 01 80	Środki ochrony roślin inne niż wymienione w 20 01 19
20 01 40	Metale

20 02 01	Odpady ulegające biodegradacji
20 03 07	Wielkogabarytowe z metalu
15 01 02	Opakowania z tworzyw sztucznych
15 01 03	Opakowania z drewna
15 01 09	Opakowania z tekstyliów
16 06 01	Baterie i akumulatory ołowiane
16 06 02	Baterie i akumulatory niklowo-kadmowe
16 01 03	Opony
16 06 04	Baterie alkaiczne inne niż wymienione w 16 06 03
16 06 05	Inne baterie i akumulatory
17 01 01	Odpady betonu oraz gruz betonowy z rozbiórek i remontów
17 01 02	Gruz ceglany
17 01 03	Odpady innych elementów ceramicznych i elementów wyposażenia
17 01 07	Zmieszane odpady z betonu, gruzu ceglanego, odpadowych materiałów ceramicznych i elementów wyposażenia inne niż wymienione w 17 01 06

Źródło: Załącznik nr 1 do uchwały NR XVI/70/15 Rady Gminy Bledzew z dnia 28 października 2015r. w sprawie świadczenia usług przez PSZOK.

### 3. Poziomy recyklingu i ograniczenia masy odpadów kierowanych do składowania

Przepisy ustawy o utrzymaniu czystości i porządku w gminach nakładają na gminy obowiązek osiągnięcia w poszczególnych latach określonych poziomów: recyklingu oraz ograniczenia masy odpadów komunalnych ulegających biodegradacji przekazywanych do składowania.

#### 3.1 Gospodarka odpadami według aktualnych wskaźników

W rozporządzeniu Ministra Środowiska z dnia 29 maja 2012r. w sprawie poziomów recyklingu i przygotowania do ponownego użycia i odzysku innymi metodami niektórych frakcji odpadów komunalnych, ustalono wartości poziomów recyklingu i przygotowania do ponownego użycia papieru, metalu, tworzyw sztucznych i szkła (Tab.1) oraz poziomów recyklingu, przygotowania do ponownego użycia i odzysku innymi metodami innych niż niebezpieczne odpadów budowlanych i rozbiórkowych (Tab.2) jakie powinny zostać osiągnięte przez gminy w poszczególnych latach.

Tab.1. Poziomy recyklingu, przygotowania do ponownego użycia papieru, metali, tworzyw sztucznych i szkła.

	Poziomy recyklingu i przygotowania do ponownego użycia [%]								
	2012r.	2013r.	2014r.	2015r.	2016r.	2017r.	2018r.	2019r.	2020r.
Papier, metal, tworzywa sztuczne, szkło	10	12	14	16	18	20	30	40	50

Źródło: Rozporządzenie Ministra Środowiska z dnia 29 maja 2012r w sprawie poziomów recyklingu i przygotowania do ponownego użycia i odzysku innymi metodami niektórych frakcji odpadów komunalnych

Tab.2. Poziomy recyklingu, przygotowania do ponownego użycia i odzysku innymi metodami odpadów budowlanych i rozbiórkowych

	Poziom recyklingu i przygotowania do ponownego użycia i odzysku innymi metodami [%]								
	2012r.	2013r.	2014r.	2015r.	2016r.	2017r.	2018r.	2019r.	2020r.
Inne niż niebezpieczne odpady budowlane i rozbiórkowe	30	36	38	40	42	45	50	60	70

Źródło: Rozporządzenie Ministra Środowiska z dnia 29 maja 2012r w sprawie poziomów recyklingu i przygotowania do ponownego użycia i odzysku innymi metodami niektórych frakcji odpadów komunalnych

W 2016r. gmina Bledzew osiągnęła odpowiednio:

- 42,4 % poziomu recyklingu i przygotowania do ponownego użycia następujących frakcji odpadów komunalnych: papieru, metali, tworzyw sztucznych i szkła, co stanowiło wynik o 24,4% wyższy od wymaganego poziomu,
- 100% poziomu recyklingu, przygotowania do ponownego użycia i odzysku innymi metodami innych niż niebezpieczne odpadów budowlanych i rozbiórkowych, co stanowiło wynik o 58% wyższy od wymaganego do osiągnięcia.

Z powyższego wynika, że w 2016r. osiągnięto wymagane poziomy recyklingu zarówno w stosunku do selektywnie zebranych odpadów: papieru, metali, tworzyw sztucznych i szkła, jak również w stosunku do odpadów budowlanych i rozbiórkowych.

Zgodnie z art. 3c. ust. 1. w/w ustawy, gminy dodatkowo zobowiązane są do osiągnięcia określonych w rozporządzeniu Ministra Środowiska z dnia 29 maja w sprawie poziomów ograniczenia masy odpadów komunalnych ulegających biodegradacji przekazywanych do składowania (...), poziomów, których wartości dla poszczególnych lat przedstawia Tab. 3.

Tab.3. Poziomy ograniczenia masy odpadów komunalnych ulegających biodegradacji kierowanych do składowania.

Rok	2012	16lipca 2013	2014	2015	2016	2017	2018	2019	2020
Dopuszczalny poziom masy odpadów komunalnych ulegających biodegradacji przekazywanych do składowania w stosunku do masy tych odpadów wytworzonych w 1995r. [%]	75	50	50	50	45	45	40	40	35

Źródło: Rozporządzenie Ministra Środowiska z dnia 29 maja 2012r w sprawie poziomów ograniczenia masy odpadów komunalnych ulegających biodegradacji przekazywanych do składowania oraz sposobu obliczania poziomu ograniczania masy tych odpadów.

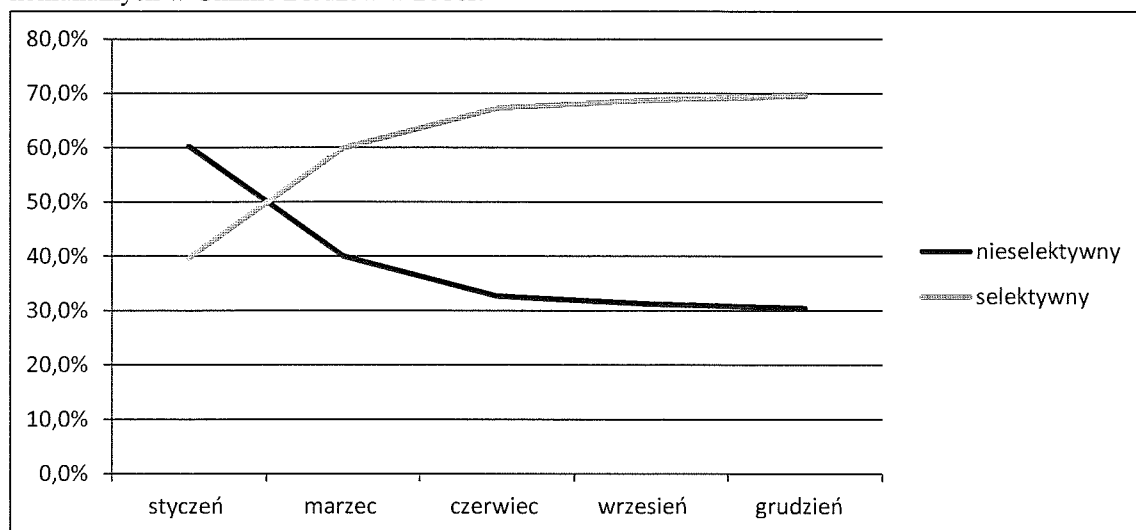
W 2016r. w Gminie Bledzew poziom ograniczenia wyniósł 0,62%, co oznacza, że wymagany poziom został osiągnięty.

### 3.2 Działania zmierzające do poprawy wskaźników

Mając na celu ograniczenie masy odpadów komunalnych ulegających biodegradacji przekazywanych do składowania oraz poprawę wskaźników poziomów recyklingu w 2016r., Rada Gminy Bledzew podjęła uchwałę, podnoszącą od dnia 1 lutego 2016 stawkę opłaty za gospodarowanie odpadami komunalnymi gromadzonymi w sposób nieselektywny do kwoty 14,00zł od osoby miesięcznie. Stawkę opłaty za odpady segregowane pozostawiono na poziomie 7,00 zł od osoby miesięcznie. Stuprocentowa różnica w wysokości opłaty między w/w stawkami opłaty, stanowiła istotny impuls skłaniający mieszkańców gminy do prowadzenia selektywnej zbiórki odpadów nie tylko ze względu na aspekt środowiskowy, ale także ekonomiczny.

W rezultacie powyższe działania oraz uruchomienie w Zakładzie Utylizacji Odpadów Komunalnych Długoszyn w dniu 1.10.2015r. instalacji do biologicznego przetwarzania odpadów miały znaczny wpływ na osiągnięcie w 2016r. przez Gminę Bledzew wymaganych ustawowo poziomów.

Ryc.2. Zmiana procentowego wskaźnika mieszkańców wg sposobu gromadzenia odpadów komunalnych w Gminie Bledzew w 2016r.



Źródło: Opracowanie własne na podstawie danych z systemu GOK na dzień 31.12.2016r.

### III. TECHNICZNO-ORGANIZACYJNY I FINANSOWY ASPEKT SYSTEMU GOSPODARKI ODPADAMI KOMUNALNYMI W GMINIE BLEDZEW

#### 1. Liczba mieszkańców gminy

Według informacji uzyskanych z ewidencji ludności prowadzonej przez Urząd Stanu Cywilnego Gminy Bledzew, na dzień 31.12.2016 roku liczba ludności Gminy Bledzew wynosi 4410 osób. Liczbę osób zamieszkałych, według danych wynikających ze złożonych deklaracji o wysokości opłaty za gospodarowanie odpadami komunalnymi, z podziałem na liczbę osób prowadzących zmieszaną i selektywną zbiórkę odpadów przedstawia Tab. 5.

Tab.5. Gospodarka odpadami komunalnymi w Gminie Bledzew wg sposobu gromadzenia odpadów.

Sposób gromadzenia odpadów	wg deklaracji /gospodarstw domowych	%	wg osób	%
zbiórka zmieszana	372	37,1	1061	30,5
zbiórka selektywna	631	62,9	2422	69,5
Razem	1003	100	3483	100

Źródło: Opracowanie własne na podstawie danych z systemu GOK na dzień 31.12.2016r

Różnica w liczbie ludności uzyskanej z ewidencji ludności USC (os. zameldowane), a wynikającą ze złożonych deklaracji (os. zamieszkujące) wynika przede wszystkim z faktu podejmowania nauki poza miejscem stałego zameldowania przez uczniów i studentów, a także z częstych migracji zarobkowych, związanych z czasową lub stałą zmianą miejsca zamieszkania poza granicami gminy.

#### 2. Liczba właścicieli nieruchomości, którzy nie zawarli umowy, o której mowa w art. 6 ust.1, w imieniu których gmina powinna podjąć działania, o których mowa w art. 6 ust. 6-12

W 2016r. nie stwierdzono przypadków właścicieli nieruchomości którzy nie zawarli umowy na odbiór odpadów komunalnych, w następstwie czego gmina powinna podjąć działania o których mowa w art. 6 ust. 6-12 ustawy o utrzymaniu czystości i porządku w gminach

#### 3. Możliwości przetwarzania zmieszanych odpadów komunalnych, odpadów zielonych oraz pozostałości z sortowania i pozostałości z mechaniczno-biologicznego przetwarzania odpadów komunalnych przeznaczonych do składowania

Art. 9e ust. 1 ustawy z dnia 13 września 1996r. o utrzymaniu czystości i porządku w gminach (Dz. U. z 2016r. poz. 250 ze zm.) stanowi iż, podmiot odbierający odpady komunalne od właścicieli nieruchomości jest obowiązany do przekazywania selektywnie zebranych odpadów komunalnych do instalacji odzysku lub unieszkodliwiania odpadów, a

zmieszanych odpadów komunalnych oraz odpadów zielonych bezpośrednio do regionalnej instalacji do przetwarzania odpadów komunalnych. Przy czym, zgodnie z art. 3 ust.1 pkt 21 z ustawy z dnia 14 grudnia 2012r. o odpadach, przez przetwarzanie rozumie się procesy odzysku lub unieszkodliwiania, w tym przygotowanie poprzedzające odzysk lub unieszkodliwianie.

Zgodnie z zapisami Planu gospodarki odpadami dla województwa lubuskiego na lata 2012-2017 z perspektywą do roku 2020 roku, województwo lubuskie podzielono na 4 regiony gospodarki odpadami komunalnymi, w następstwie czego Gmina Bledzew znalazła się na obszarze regionu centralnego.

Zgodnie z treścią uchwały NR XII/112/15 Sejmiku Województwa Lubuskiego z dnia 7 września 2015r. zmieniającej uchwałę w sprawie wykonania Planu gospodarki odpadami dla województwa lubuskiego na lata 2012-2017 z perspektywą do 2020 roku, Celowy Związek Gmin CZG-12 Zakład Unieszkodliwiania Odpadów Komunalnych w Długoszynie uzyskał status Regionalnej Instalacji do Przetwarzania Odpadów Komunalnych (RIPOK) w regionie centralnym. Informację na temat funkcjonujących instalacji w regionie centralnym przedstawia Tab. 6.

Tab.6. Regionalne instalacje przetwarzania odpadów regionu centralnego w woj. lubuskim.

Nazwa regionu gospodarki odpadami komunalnymi	Rodzaj instalacji	Regionalne instalacje do przetwarzania odpadów komunalnych	Instalacje przewidziane do zastępczej obsługi regionu	
			w przypadku gdy znajdująca się w nich instalacja uległa awarii lub nie może przyjmować odpadów z innych przyczyn	do czasu uruchomienia regionalnych instalacji przetwarzania odpadów komunalnych
=-Region Centralny	Instalacja do mechaniczno-biologicznego przetwarzania odpadów komunalnych	Celowy Związek Gmin CZG-12 Zakład Unieszkodliwiania Odpadów Komunalnych w Długoszynie	ZUO INTERNATIONAL Sp. o.o. ul. Słubicka 50 69-100 Słubice	Nie wyznacza się z uwagi na istnienie regionalnej instalacji
		ZUO INTERNATIONAL Sp. o.o. ul. Słubicka 50 69-100 Słubice	Celowy Związek Gmin CZG-12 Zakład Unieszkodliwiania Odpadów Komunalnych w Długoszynie	

Instalacja do przetwarzania selektywnie zebranych odpadów zielonych i innych bioodpadów	Celowy Związek Gmin CZG-12 Zakład Unieszkodliwiania Odpadów Komunalnych w Długoszynie	Zakład Utylizacji Odpadów Sp. z o.o ul. Teatralna 49 66-440 Gorzów Wlkp	Nie wyznacza się z uwagi na istnienie regionalnej instalacji
Instalacja do składowania odpadów	ZUO INTERNATIONAL Sp. o.o. ul. Słubicka 50 69-100 Słubice	Celowy Związek Gmin CZG-12 Zakład Unieszkodliwiania Odpadów Komunalnych w Długoszynie	
	Celowy Związek Gmin CZG-12 Zakład Unieszkodliwiania Odpadów Komunalnych w Długoszynie	ZUO INTERNATIONAL Sp. o.o. ul. Słubicka 50 69-100 Słubice	

Źródło: Uchwała NR XIX/185/16 Sejmiku Województwa Lubuskiego z dnia 18 kwietnia 2016r.

#### 4. Potrzeby inwestycyjne związane z gospodarowaniem odpadami komunalnymi

Aktualnie w Gminie Bledzew nie planuje się inwestycji związanych z systemem gospodarowania odpadami komunalnymi. Zgodnie z Planem gospodarki odpadami dla województwa lubuskiego, Gmina Bledzew przynależy do Regionu Centralnego, w związku z czym wszystkie odpady wytworzone na terenie gminy kierowane są do właściwych regionalnych instalacji przetwarzania odpadów przedstawionych w Tab.6.

#### 5. Ilość odpadów komunalnych wytwarzanych na terenie gminy

Odpady komunalne wytworzone na terenie Gminy Bledzew w 2016 roku dzielą się na odpady odebrane przez podmiot odbierający odpady z terenów nieruchomości zamieszkałych (Tab.7), odpady odebrane przez inne podmioty wpisane do rejestru działalności regulowanej Gminy Bledzew z terenów nieruchomości niezamieszkałych (Tab. 8.) oraz na odpady dostarczone do Punktu Selektywnej Zbiórki Odpadów Komunalnych (PSZOK), których ilość przedstawiono w Tab. 9.

Tab. 7. Masa odpadów odebranych przez podmiot odbierający odpady z terenów nieruchomości zamieszkałych w 2016 roku.

Miesiąc	Rodzaj odpadów				
	20 03 01	15 01 02	15 01 07	15 01 01	20 02 01
	niesegregowane (zmieszane) odpady komunalne	opakowania z tworzyw sztucznych	opakowania ze szkła	Opakowania z papieru i tektury	odpady ulegające biodegradacji
styczeń 2016	67,00	4,28	5,00	0,78	0,12
luty 2016	87,34	3,62	4,32	0,80	0,56
marzec 2016	85,36	2,40	7,24	1,50	2,42
kwiecień 2016	62,56	3,32	6,16	0,80	2,28
maj 2016	53,18	3,60	3,16	1,18	4,00
czerwiec 2016	61,14	3,74	3,16	1,22	1,72
lipiec 2016	66,76	4,44	5,40	1,24	2,82
sierpień 2016	95,92	4,60	5,34	1,62	2,46
wrzesień 2016	73,18	3,62	5,78	1,20	3,28
październik 2016	61,36	3,44	4,04	1,52	3,36
listopad 2016	63,92	3,20	6,86	1,44	4,62
grudzień 2016	78,02	3,06	2,52	1,58	1,94
<b>Łączna masa [Mg]</b>	<b>855,74</b>	<b>43,32</b>	<b>58,98</b>	<b>14,88</b>	<b>29,58</b>

Źródło: Opracowanie własne na podstawie danych z kart przekazania odpadów.

Tab. 8. Masa odpadów odebranych z terenów nieruchomości niezamieszkałych w 2016 roku.

Rodzaj odebranych odpadów		Masa w Mg
Kod Odpadu	Nazwa Odpadu	
20 03 01	Niesegregowane (zmieszane) odpady komunalne	96,960
15 01 01	Opakowania z papieru i tektury	31,530
15 01 02	Opakowania z tworzyw sztucznych	4,210
15 01 05	Opakowania wielomateriałowe	0,150
17 01 07	Zmieszane odpady z betonu, gruzu ceglanego, odpadowych materiałów ceramicznych i elementów wyposażenia inne niż wymienione w 17 01 06	3,600
17 03 80	Odpadowa Papa	2,040
20 01 33*	Baterie i akumulatory	0,035
20 03 04	Odpady wielkogabarytowe	3,300

Źródło: Opracowanie własne na podstawie danych z półrocznych sprawozdań podmiotów odbierających odpady w 2016r.

Tab. 9. Odpady zebrane w PSZOK w 2016r.

Kod odpadów	Nazwa	Masa w Mg
20 01 11	Tekstylia	3,200
20 03 07	Odpady wielkogabarytowe	24,280
20 01 28	Farby, tusze farby drukarskie, kleje, lepiszczce i żywice inne niż wymienione w 20 01 27	0,280
16 02 14	Zużyte urządzenia inne niż wymienione w 16 02 09 do 16 02 13	0,457
16 02 13*	Zużyte urządzenia zawierające niebezpieczne elementy (1) inne niż wymienione w 16 02 09 do 16 02 12	1,150
<b>Razem</b>		<b>29,367</b>

Źródło: Opracowanie własne na podstawie danych ze sprawozdania rocznego.

**6. Ilość zmieszanych odpadów komunalnych, odpadów zielonych odbieranych z terenu gminy oraz powstających z przetwarzania odpadów komunalnych pozostałości z sortowania i pozostałości z mechaniczno-biologicznego przetwarzania odpadów komunalnych przeznaczonych do składowania**

W 2016 r. w Gminie Bledzew zebrano łącznie 952,700 Mg odpadów zmieszanych o kodzie 20 03 01 z czego:

- 100% odebranych odpadów tj. 906,3 Mg poddano procesowi przetworzenia R12
- 0% odebranych odpadów przekazano do składowania

Z otrzymanej informacji od podmiotu prowadzącego regionalną instalację do przetwarzania odpadów wynika, że:

1. z ogólnej masy zmieszanych odpadów komunalnych tj. 952,700 Mg o kodzie 20 03 01 w wyniku (procesu R12 - sortowanie):
  - 0,0 % odpadów – przekazano do składowania (balast posortowniczy 19 12 12 niespełniający wymagań rozporządzenia Ministra Środowiska))
  - 2,28 % odpadów tj. 21,72 Mg – poddano recyklingowi surowców, w wyniku czego wyselekcjonowano:
    - 1,34 Mg odpadów o kodzie 15 01 02 (tworzywa sztuczne)
    - 2,71 Mg odpadów o kodach 15 01 01 (makulatura)
    - 2,41 Mg odpadów o kodzie 15 01 07 (szkło)
    - 4,19 Mg odpadów o kodzie 15 01 04 (metale opakowaniowe)

- 7,12 Mg odpadów o kodzie 19 12 02 (złom)
  - 3,95 Mg innych wysortowanych odpadów
2. Selektownie zebrane odpady o kodzie 20 02 01 i 20 01 08 (odpady biodegradowalne) w 100% poddano recyklingowi (proces R3)
  3. Selektownie zebrane odpady o kodzie 15 01 02 (opakowania z tworzyw sztucznych) w 100% poddano recyklingowi (proces R12)
  4. Z selektownie zebranych odpadów o kodzie 15 01 01 (opakowania papieru i tektury): 3% tj. 1,39 Mg przekazano do składowania (balast posortowniczy 19 12 12) 97% poddano recyklingowi (proces R12)
  5. Selektownie zebrane odpady o kodzie 15 01 07 (opakowania ze szkła) w 100% poddano recyklingowi (proces R12)
  6. Selektownie zebrane odpady budowlane i rozbiórkowe w 100% poddano odzyskowi na kwaterze składowiska (proces R5)
- 7. Koszty poniesione w związku z odbieraniem, odzyskiem, i recyklingiem i unieszkodliwianiem odpadów komunalnych**

Zgodnie z art. 6r. ust 1aa. i 2. ustawy o utrzymaniu czystości i porządku w gminach środki pochodzące z opłaty za gospodarowanie odpadami komunalnymi nie mogą być wykorzystane na cele niezwiązane z pokrywaniem kosztów funkcjonowania systemu gospodarowania odpadami komunalnymi. Ponadto pokrywane koszty funkcjonowania systemu mogą obejmować koszty: odbierania, transportu, zbierania, odzysku i unieszkodliwiania odpadów komunalnych; tworzenia i utrzymywania punktów selektywnego zbierania odpadów komunalnych; obsługi administracyjnej systemu oraz edukacji ekologicznej w zakresie prawidłowego postępowania z odpadami komunalnymi. Wysokość kosztów poniesionych na utrzymanie i obsługę systemu gospodarowania odpadami komunalnymi w Gminie Bledzew w 2016r. przedstawia Tab.10

Tab. 10. Koszty funkcjonowania systemu gospodarki odpadami w Gminie Bledzew w 2016 r.

koszty odbierania, transportu, zbierania, odzysku i unieszkodliwiania odpadów komunalnych	372 342,16 zł
koszty utrzymania punktów selektywnego zbierania odpadów komunalnych	3 866,18 zł
koszty obsługi administracyjnej systemu	59 367,77 zł
<b>Całkowity koszt utrzymania systemu gospodarki odpadami</b>	<b>435 576,11 zł</b>

Źródło: Opracowanie własne.

Opracował:

**PODINSPEKTOR**  
mgr *Paweł Maślej*

Zatwierdził

**WOJEWÓDZINA**  
*Leszek Zimny*  
**Leszek Zimny**