



Prognoza oddziaływania na środowisko Programu Ochrony Środowiska dla Gminy Bledzew na lata 2016-2019 z perspektywą na lata 2020-2023

Wykonawca:
Zakład Analiz Środowiskowych
Eko-precyzja Czupryn Paweł

Spis treści:

1. Wstęp.....	3
1.1. Podstawy prawne opracowania prognozy	3
1.2. Cel prognozy.....	4
1.3. Zakres prognozy	4
1.4. Metodologia wykonania prognozy	5
2. Główne założenia Programu Ochrony Środowiska	6
2.1. Dokumenty nadrzędne i cele.....	6
2.1.1. Długookresowa Strategia Rozwoju Kraju. Polska 2030. Trzecia Fala Nowoczesności	7
2.1.2. Strategia Rozwoju Kraju 2020	8
2.1.3. Strategia „Bezpieczeństwo Energetyczne i Środowisko”.....	9
2.1.4. Strategia innowacyjności i efektywności gospodarki „Dynamiczna Polska 2020”	10
2.1.5. Strategia rozwoju transportu do 2020 roku (z perspektywą do 2030 roku).....	11
2.1.6. Strategia zrównoważonego rozwoju wsi, rolnictwa i rybactwa na lata 2012–2020	11
2.1.7. Strategia „Sprawne Państwo 2020”	13
2.1.8. Strategia rozwoju systemu bezpieczeństwa narodowego Rzeczypospolitej Polskiej 2022.....	13
2.1.9. Krajowa strategia rozwoju regionalnego 2010–2020: regiony, miasta, obszary wiejskie	14
2.1.10. Strategia Rozwoju Kapitału Ludzkiego 2020.....	14
2.1.11. Strategia Rozwoju Kapitału Społecznego 2020	15
2.1.12. Polityka energetyczna Polski do 2030 roku.....	15
4. Charakterystyka Gminy	17
4.1 Położenie	17
4.2 Demografia	18
4.3 Budowa geologiczna i geomorfologia.....	19
4.4 Warunki klimatyczne	20
4.5 Infrastruktura inżynierijno-techniczna	20
5. Ocena stanu środowiska na obszarach objętych przewidywanym znaczącym oddziaływaniem	22
5.1. Wody	22
5.1.1. Wody powierzchniowe i podziemne	22
5.2. Powietrze	30
5.3. Ochrona przyrody	32
5.4. Gleby	43
5.5. Hałas	45
5.6. Pola elektromagnetyczne	46
5.7. Gospodarka odpadami.....	47
7. Potencjalne zmiany stanu środowiska w przypadku braku realizacji projektu	49
8. Ocena stopnia zgodności postanowień <i>Programu</i> z przepisami dotyczącymi form ochrony przyrody.....	49
9. Oddziaływanie na środowisko realizacji POŚ	52
10. Zapobieganie i ograniczanie ujemnych oddziaływań na środowisko	53
11. Oddziaływania transgraniczne	55
12. Monitoring	55
13. Streszczenie w języku niespecjalistycznym	56
14. Podsumowanie	59
Załącznik nr 1	60

Spis rysunków:

Rysunek 1. Gmina Bledzew na tle powiatu	17
Rysunek 2. Obszar gminy Bledzew	18
Rysunek 3. Ocena potencjału/stanu ekologicznego JCWP rzecznych na terenie województwa lubuskiego na podstawie badań przeprowadzonych w latach 2010-2013	24
Rysunek 4. Ocena stanu chemicznego JCWP rzecznych na terenie województwa lubuskiego na podstawie badań przeprowadzonych w latach 2010-2013.....	25
Rysunek 5. Ocena stanu ogólnego JCWP rzecznych na terenie lubuskiego na podstawie badań przeprowadzonych w latach 2010-2013	27
Rysunek 6. Gmina Bledzew na tle Obszarów Chronionego Krajobrazu	33

Spis tabel:

Tabela 1. Dane demograficzne (stan na 31.XII.2014r.).....	19
Tabela 2. Bezrobocie (stan na 31.XII.2014 r.)	19
Tabela 3. Charakterystyka sieci wodociągowej na terenie gminy Bledzew (stan na 11.12.2013 r.)	20
Tabela 4. Charakterystyka sieci kanalizacyjnej na terenie gminy Bledzew (stan na 11.12.2013 r.)	21
Tabela 5. Charakterystyka sieci gazowej na terenie gminy Bledzew (stan na 31.12.2013 r.)	21
Tabela 6. Schemat oceny stanu jednolitych części wód powierzchniowych	26
Tabela 7. Wyniki badań jakości wód powierzchniowych występujących na terenie gminy Bledzew (lata 2010-2013).....	28
Tabela 8. Wyniki badań jakości jezior występujących na terenie gminy Bledzew (lata 2010-2013).....	29
Tabela 9. Wyniki oceny stanu JCWPd nr 41, JCWPd nr 42 oraz JCWPd nr 61 (stan za rok 2012).....	30
Tabela 10. Wykaz stałych stacji pomiarowych, stanowiących źródło wyników do oceny jakości powietrza.	30
Tabela 11. Klasyfikacja stref zanieczyszczeń powietrza.....	31
Tabela 12. Wynikowe klasy strefy lubuskiej dla poszczególnych zanieczyszczeń, uzyskane w ocenie rocznej za 2014 r. dokonanej z uwzględnieniem kryteriów ustanowionych w celu ochrony zdrowia	31
Tabela 13. Wynikowe klasy strefy lubuskiej dla poszczególnych zanieczyszczeń, uzyskane w ocenie rocznej za 2014 r. dokonanej z uwzględnieniem kryteriów ustanowionych w celu ochrony roślin	32
Tabela 14. Użytki ekologiczne na terenie gminy Bledzew	34
Tabela 15. Pomniki przyrody znajdujące się na terenie gminy Bledzew	38
Tabela 16. Użytkowanie powierzchni ziemi na terenie gminy Bledzew (stan na rok 2014).....	44
Tabela 17. Zmienność odczynu gleby wraz ze zmianą zakresu odczynu pH	44
Tabela 18. Wyniki pomiarów poziomu pól elektromagnetycznych na terenie województwa lubuskiego w roku 2011.....	47
Tabela 19. Wyznaczone wskaźniki służące do oceny wdrażania „Program Ochrony Środowiska dla Gminy Bledzew na lata 2016-2019 z perspektywą na lata 2020-2023”	55

1. Wstęp

Zgodnie z art. 46 ustawy z dnia 3 października 2008 r. o udostępnianiu informacji o środowisku i jego ochronie, udziale społeczeństwa w ochronie środowiska oraz o ocenach oddziaływania na środowisko (Dz. U. z 2013r. poz. 1235 z późn. zm.) „przeprowadzenia strategicznej oceny oddziaływania na środowisko wymagają projekty (...) polityk, strategii, planów lub programów w dziedzinie przemysłu, energetyki, transportu, telekomunikacji, gospodarki wodnej, gospodarki odpadami, leśnictwa, rolnictwa, rybołówstwa, turystyki i wykorzystywania terenu, opracowywanych lub przyjmowanych przez organy administracji, ustalające ramy dla późniejszej realizacji przedsięwzięć mogących znacząco oddziaływać na środowisko (...)” a także w przypadku wprowadzania zmian do przyjętych dokumentów (art. 50).

W celu przeprowadzenia strategicznej oceny oddziaływania na środowisko „Programu Ochrony Środowiska dla Gminy Bledzew na lata 2016-2019 z perspektywą na lata 2020-2023”, organ administracji publicznej – Wójt Gminy Bledzew, na podstawie zapisu art. 51 ust. 1 w/w ustawy, został zobowiązany do sporządzenia Prognozy oddziaływania na środowisko projektu programu.

1.1. Podstawy prawne opracowania prognozy

Podstawy formalno – prawne opracowania prognozy oddziaływania na środowisko projektu „Programu Ochrony Środowiska dla Gminy Bledzew na lata 2016-2019 z perspektywą na lata 2020-2023” stanowi:

- Ustawa z dnia 3 października 2008r. o udostępnianiu informacji o środowisku i jego ochronie, udziale społeczeństwa w ochronie środowiska oraz o ocenach oddziaływania na środowisko (Dz. U. z 2013r. poz. 1235 z późn. zm.).

Zakres opracowania prognozy został zaopiniowany zgodnie z art. 57 i 58 ustawy z dnia 3 października 2008 r. o udostępnianiu informacji o środowisku i jego ochronie, udziale społeczeństwa w ochronie środowiska oraz o ocenach oddziaływania na środowisko (Dz. U. z 2013r. poz. 1235 z późn. zm.) przez Regionalnego Dyrektora Ochrony Środowiska w Gorzowie Wielkopolskim oraz Wojewódzkiej Stacji Sanitarno-Epidemiologicznej w Gorzowie Wielkopolskim.

1.2. Cel prognozy

Głównym celem prognozy jest ustalenie, czy zapisy projektu „Programu Ochrony Środowiska dla Gminy Bledzew na lata 2016-2019 z perspektywą na lata 2020-2023” nie naruszają zasad prawidłowego funkcjonowania środowiska przyrodniczego a względy ochrony środowiska i zrównoważonego rozwoju są rozważane na równi z innymi celami i priorytetami. Prognoza ma za zadanie także ułatwić identyfikację możliwych do określenia skutków środowiskowych spowodowanych realizacją postanowień ocenianego dokumentu oraz określić, czy istnieje prawdopodobieństwo powstawania w przyszłości konfliktów i zagrożeń w środowisku.

Należy podkreślić, iż podlegający ocenie dokument „Program Ochrony Środowiska dla Gminy Bledzew na lata 2016-2019 z perspektywą na lata 2020-2023”, jest w swym założeniu dokumentem ogólnym, a niniejsza ocena oddziaływania na środowisko może mieć jedynie charakter jakościowy.

1.3. Zakres prognozy

Zakres prognozy powinien być zgodny z art. 51 ust. 2 ustawy z dnia 3 października 2008 r. o udostępnianiu informacji o środowisku i jego ochronie, udziale społeczeństwa w ochronie środowiska oraz o ocenach oddziaływania na środowisko (Dz. U. z 2013r. poz. 1235 z późn. zm.).

Prognoza oddziaływania na środowisko zawiera:

- informacje o zawartości, głównych celach projektowanego dokumentu oraz jego powiązaniach z innymi dokumentami,
- informacje o metodach zastosowanych przy sporządzaniu prognozy,
- propozycje dotyczące przewidywanych metod analizy skutków realizacji postanowień projektowanego dokumentu oraz częstotliwości jej przeprowadzania,
- informacje o możliwym transgranicznym oddziaływaniu na środowisko,
- streszczenie sporządzone w języku niespecjalistycznym.

Prognoza ponadto określa i analizuje:

- istniejący stan środowiska oraz potencjalne zmiany tego stanu w przypadku braku realizacji projektowanego dokumentu,
- stan środowiska na obszarach objętych przewidywanym znaczącym oddziaływaniem,
- istniejące problemy ochrony środowiska istotne z punktu widzenia realizacji projektowanego dokumentu, w szczególności dotyczące obszarów podlegających ochronie na podstawie ustawy z dnia 16 kwietnia 2004 r. o ochronie przyrody,
- cele ochrony środowiska ustanowione na szczeblu międzynarodowym, wspólnotowym i krajowym, istotne z punktu widzenia projektowanego dokumentu, oraz sposoby, w jakich te cele i inne problemy środowiska zostały uwzględnione podczas opracowywania dokumentu,
- przewidywane znaczące oddziaływania, w tym oddziaływania bezpośrednie, pośrednie, wtórne, skumulowane, krótkoterminowe, średnioterminowe i długoterminowe, stałe i chwilowe oraz pozytywne i negatywne, na środowisko, a w szczególności na:
 - różnorodność biologiczną,
 - ludzi,

- zwierzęta,
- rośliny,
- wodę,
- powietrze,
- powierzchnię ziemi,
- krajobraz,
- klimat,
- zasoby naturalne,
- zabytki,
- dobra materialne,
- z uwzględnieniem zależności między tymi elementami środowiska i między oddziaływaniami na te elementy.

1.4. Metodologia wykonania prognozy

Prognoza oddziaływania na środowisko „Program Ochrony Środowiska dla Gminy Bledzew na lata 2016-2019 z perspektywą na lata 2020-2023” została sporządzona zgodnie z wymaganym zakresem w myśl art. 51 ust. 2 ustawy z dnia 3 października 2008 r. o udostępnianiu informacji o środowisku i jego ochronie, udziale społeczeństwa w ochronie środowiska oraz o ocenach oddziaływania na środowisko (Dz. U. z 2013r. poz. 1235 z późn. zm.).

W opracowaniu wykorzystano także:

- Długookresową Strategię Rozwoju Kraju. Polska 2030. Trzecia Fala Nowoczesności,
- Strategię Rozwoju Kraju 2020,
- Strategię „Bezpieczeństwo Energetyczne i Środowisko”,
- Strategię innowacyjności i efektywności gospodarki „Dynamiczna Polska 2020”,
- Strategię rozwoju transportu do 2020 roku (z perspektywą do 2030 roku),
- Strategię zrównoważonego rozwoju wsi, rolnictwa i rybactwa na lata 2012–2020,
- Strategię „Sprawne Państwo 2020”,
- Strategię rozwoju systemu bezpieczeństwa narodowego Rzeczypospolitej Polskiej 2022,
- Krajową strategię rozwoju regionalnego 2010–2020: regiony, miasta, obszary wiejskie,
- Strategię Rozwoju Kapitału Ludzkiego 2020,
- Strategię Rozwoju Kapitału Społecznego 2020,
- Politykę energetyczną Polski do 2030 roku „Strategią Rozwoju Województwa Lubuskiego 2020”;

W załączniku nr 1 przeprowadzono analizę i ocenę oddziaływania „Program Ochrony Środowiska dla Gminy Bledzew na lata 2016-2019 z perspektywą na lata 2020-2023” posługując się tabelą przedstawiającą następujące typy oddziaływania na środowisko:

- bezpośrednie,
- pośrednie,
- wtórne,
- pozytywne,

- negatywne,
- skumulowane,
- krótkoterminowe,
- długoterminowe,
- stałe,
- chwilowe.

na następujące elementy środowiska:

- różnorodność biologiczna,
- ludzie,
- rośliny,
- zwierzęta,
- formy ochrony przyrody;
- powietrze,
- wodę,
- powierzchnia ziemi,
- krajobraz,
- klimat,
- zasoby naturalne,
- zabytki.

W celu analizy wpływu realizacji Programu na środowisko posłużono się metodą macierzy interakcji.

2. Główne założenia Programu Ochrony Środowiska

„Program Ochrony Środowiska dla Gminy Bledzew na lata 2016-2019 z perspektywą na lata 2020-2023” został sporządzony w celu określenia aktualnych warunków, wymagań oraz zadań niezbędnych do realizacji z zakresu ochrony środowiska.

Zgodnie z art. 17 ust.1 ustawy z dnia 27 kwietnia 2001r. Prawo ochrony środowiska (Dz. U. z 2013 r., poz. 1232 z późn. zm.) organ wykonawczy gminy w celu realizacji Polityki Ekologicznej Państwa sporządza Gminny Program Ochrony Środowiska, uchwalany przez radę gminy (art. 18 ust. 1).

Program ten sporządzany, podobnie jak polityka ekologiczna państwa co 4 lata określa cele oraz priorytety ekologiczne, rodzaj i harmonogram działań proekologicznych oraz środki niezbędne do osiągnięcia celów, w tym mechanizmy prawno – ekonomiczne i środki finansowe (art. 14).

2.1. Dokumenty nadrzędne i cele

Program Ochrony Środowiska dla gminy Bledzew na lata 2016-2019 z perspektywą na lata 2020-2023 zgodny jest z dokumentami wyższego szczebla, tj. dokumentami krajowymi, wojewódzkimi, powiatowymi.

Uwarunkowania wspólnotowe

Program Ochrony Środowiska powinien być tworzony w oparciu o politykę ochrony środowiska Unii Europejskiej oraz politykę ekologiczną państwa. Najważniejsze przepisy międzynarodowe dotyczące tego zagadnienia zostały już ujęte w polskim prawie, pod postacią ustaw i rozporządzeń, regulujących prawne aspekty ochrony środowiska.

Podstawę Wspólnotowej Polityki Ochrony Środowiska stanowi VII Program Działań na Rzecz Ochrony Środowiska (7th European Action Plan, w skrócie EAP). Wskazuje on na konieczność zastosowania strategicznego podejścia do problemów środowiskowych. Takie podejście powinno wykorzystywać różne środki oraz instrumenty, aby regulować działania podejmowane przez przedsiębiorców, konsumentów, polityków i obywateli.

Plan wyznacza pięć priorytetowych kierunków działań strategicznych:

- poprawę wdrażania istniejącego prawodawstwa,
- uwzględnianie zagadnień dotyczących środowiska w innych politykach,
- współpracę z rynkami,
- angażowanie obywateli i zmienianie ich zachowania,
- uwzględnianie zagadnień dotyczących środowiska w decyzjach w zakresie planowania i zagospodarowania przestrzennego.

Zgodność celów, zawartych w VI Europejskim Programie Działań na Rzecz Ochrony Środowiska, została osiągnięta poprzez ich szczegółową analizę oraz dopasowanie do lokalnych potrzeb gminy.

2.1.1. Długookresowa Strategia Rozwoju Kraju. Polska 2030. Trzecia Fala Nowoczesności

1. Cel 7: „Zapewnienie bezpieczeństwa energetycznego oraz ochrona i poprawa stanu środowiska”:

- a) Kierunek interwencji – Modernizacja infrastruktury i bezpieczeństwo energetyczne,
- b) Kierunek interwencji – Modernizacja sieci elektroenergetycznych i ciepłowniczych,
- c) Kierunek interwencji – Realizacja programu inteligentnych sieci w elektroenergetyce,
- d) Kierunek interwencji – Wzmocnienie roli odbiorców finalnych w zarządzaniu zużyciem energii,
- e) Kierunek interwencji – Stworzenie zachęt przyspieszających rozwój zielonej gospodarki,
- f) Kierunek interwencji – Zwiększenie poziomu ochrony środowiska.

2. Cel 8: „Wzmocnienie mechanizmów terytorialnego równoważenia rozwoju dla rozwijania i pełnego wykorzystania potencjałów regionalnych”:

- a) Kierunek interwencji – Rewitalizacja obszarów problemowych w miastach,
- b) Kierunek interwencji – Stworzenie warunków sprzyjających tworzeniu pozarolniczych miejsc pracy na wsi i zwiększaniu mobilności zawodowej na linii obszary wiejskie – miasta,

- c) Kierunek interwencji – Zrównoważony wzrost produktywności i konkurencyjności sektora rolno-spożywczego zapewniający bezpieczeństwo żywnościowe oraz stymulujący wzrost pozarolniczego zatrudnienia i przedsiębiorczości na obszarach wiejskich,
- d) Kierunek interwencji – Wprowadzenie rozwiązań prawno-organizacyjnych stymulujących rozwój miast.

3. Cel 9: „Zwiększenie dostępności terytorialnej Polski”:

- a) Udrożnienie obszarów miejskich i metropolitarnych poprzez utworzenie zrównoważonego, spójnego i przyjaznego użytkownikom systemu transportowego.

2.1.2. Strategia Rozwoju Kraju 2020

1. Obszar strategiczny I Sprawne i efektywne państwo:

- a) Cel I.1. Przejście od administrowania do zarządzania rozwojem:
 - Priorytetowy kierunek interwencji I.1.5 – Zapewnienie ładu przestrzennego,
- b) Cel I.3. Wzmocnienie warunków sprzyjających realizacji indywidualnych potrzeb i aktywności obywatela:
 - Priorytetowy kierunek interwencji I.3.3. – Zwiększenie bezpieczeństwa obywatela.

2. Obszar strategiczny II Konkurencyjna gospodarka

- a) Cel II.2. Wzrost wydajności gospodarki
 - Priorytetowy kierunek interwencji II.2.3. – Zwiększenie konkurencyjności i modernizacja sektora rolno-spożywczego,
- b) Cel II.5. Zwiększenie wykorzystania technologii cyfrowych
 - Priorytetowy kierunek interwencji II.5.2. – Upowszechnienie wykorzystania technologii cyfrowych,
- c) Cel II.6. Bezpieczeństwo energetyczne i środowisko
 - Priorytetowy kierunek interwencji II.6.1. – Racjonalne gospodarowanie zasobami,
 - Priorytetowy kierunek interwencji II.6.2. – Poprawa efektywności energetycznej,
 - Priorytetowy kierunek interwencji II.6.3. – Zwiększenie dywersyfikacji dostaw paliw i energii,
 - Priorytetowy kierunek interwencji II.6.4. – Poprawa stanu środowiska,
 - Priorytetowy kierunek interwencji II.6.5. – Adaptacja do zmian klimatu,
- d) Cel II.7. Zwiększenie efektywności transportu
 - Priorytetowy kierunek interwencji II.7.1. – Zwiększenie efektywności zarządzania w sektorze transportowym,
 - Priorytetowy kierunek interwencji II.7.2. – Modernizacja i rozbudowa połączeń transportowych,
 - Priorytetowy kierunek interwencji II.7.3. – Udrożnienie obszarów miejskich,

3. Obszar strategiczny III Spójność społeczna i terytorialna

- a) Cel III.2. Zapewnienie dostępu i określonych standardów usług publicznych
 - Priorytetowy kierunek interwencji III.2.1. – Podnoszenie jakości i dostępności usług publicznych,
- b) Cel III.3. Wzmocnienie mechanizmów terytorialnego równoważenia rozwoju oraz integracja przestrzenna dla rozwijania i pełnego wykorzystania potencjałów regionalnych
 - Priorytetowy kierunek interwencji III.3.1. – Tworzenie warunków instytucjonalnych, prawnych i finansowych dla realizacji działań rozwojowych w regionach,
 - Priorytetowy kierunek interwencji III.3.2. – Wzmacnianie ośrodków wojewódzkich,
 - Priorytetowy kierunek interwencji III.3.3. – Tworzenie warunków dla rozwoju ośrodków regionalnych, subregionalnych i lokalnych oraz wzmacniania potencjału obszarów wiejskich,
 - Priorytetowy kierunek interwencji III.3.4. – Zwiększenie spójności terytorialnej.

2.1.3. Strategia „Bezpieczeństwo Energetyczne i Środowisko”

1. Cel 1. Zrównoważone gospodarowanie zasobami środowiska

- a) Kierunek interwencji 1.1. – Racjonalne i efektywne gospodarowanie zasobami kopalin,
- b) Kierunek interwencji 1.2. – Gospodarowanie wodami dla ochrony przed powodzią, suszą i deficytem wody,
- c) Kierunek interwencji 1.3. – Zachowanie bogactwa różnorodności biologicznej, w tym wielofunkcyjna gospodarka leśna,
- d) Kierunek interwencji 1.4. – Uporządkowanie zarządzania przestrzenią,

2. Cel 2. Zapewnienie gospodarce krajowej bezpiecznego i konkurencyjnego zaopatrzenia w energię

- a) Kierunek interwencji 2.1. – Lepsze wykorzystanie krajowych zasobów energii,
- b) Kierunek interwencji 2.2. – Poprawa efektywności energetycznej,
- c) Kierunek interwencji 2.6. – Wzrost znaczenia rozproszonych, odnawialnych źródeł energii,
- d) Kierunek interwencji 2.7. – Rozwój energetyczny obszarów podmiejskich i wiejskich,
- e) Kierunek interwencji 2.8. – Rozwój systemu zaopatrywania nowej generacji pojazdów wykorzystujących paliwa alternatywne,

3. Cel 3. Poprawa stanu środowiska

- a) Kierunek interwencji 3.1. – Zapewnienie dostępu do czystej wody dla społeczeństwa i gospodarki,
- b) Kierunek interwencji 3.2. – Racjonalne gospodarowanie odpadami, w tym wykorzystanie ich na cele energetyczne,
- c) Kierunek interwencji 3.3. – Ochrona powietrza, w tym ograniczenie oddziaływania energetyki,

- d) Kierunek interwencji 3.4. – Wspieranie nowych i promocja polskich technologii energetycznych i środowiskowych,
- e) Kierunek interwencji 3.5. – Promowanie zachowań ekologicznych oraz tworzenie warunków do powstawania zielonych miejsc pracy.

2.1.4. Strategia innowacyjności i efektywności gospodarki „Dynamiczna Polska 2020”

1. Cel 1: Dostosowanie otoczenia regulacyjnego i finansowego do potrzeb innowacyjnej i efektywnej gospodarki

- a) Kierunek działań 1.2. – Koncentracja wydatków publicznych na działaniach prorozwojowych i innowacyjnych
 - Działanie 1.2.3. – Identyfikacja i wspieranie rozwoju obszarów i technologii o największym potencjale wzrostu,
 - Działanie 1.2.4. – Wspieranie różnych form innowacji,
 - Działanie 1.2.5. – Wspieranie transferu wiedzy i wdrażania nowych/nowoczesnych technologii w gospodarce (w tym technologii środowiskowych),
- b) Kierunek działań 1.3. – Uproszczenie, zapewnienie spójności i przejrzystości systemu danin publicznych mające na względzie potrzeby efektywnej i innowacyjnej gospodarki
 - Działanie 1.3.2. – Eliminacja szkodliwych subsydiów i racjonalizacja ulg podatkowych.

2. Cel 3: Wzrost efektywności wykorzystania zasobów naturalnych i surowców

- a) Kierunek działań 3.1. – Transformacja systemu społeczno-gospodarczego na tzw. „bardziej zieloną ścieżkę”, zwłaszcza ograniczanie energo- i materiałochłonności gospodarki,
 - Działanie 3.1.1. – Tworzenie warunków dla rozwoju zrównoważonej produkcji i konsumpcji oraz zrównoważonej polityki przemysłowej,
 - Działanie 3.1.2. – Podnoszenie społecznej świadomości i poziomu wiedzy na temat wyzwań zrównoważonego rozwoju i zmian klimatu,
 - Działanie 3.1.3. – Wspieranie potencjału badawczego oraz eksportowego w zakresie technologii środowiskowych, ze szczególnym uwzględnieniem niskoemisyjnych technologii węglowych (CTW),
 - Działanie 3.1.4. – Promowanie przedsiębiorczości typu „business & biodiversity”, w szczególności na obszarach zagrożonych peryferyjnością,
- b) Kierunek działań 3.2. – Wspieranie rozwoju zrównoważonego budownictwa na etapie planowania, projektowania, wznoszenia budynków oraz zarządzania nimi przez cały cykl życia
 - Działanie 3.2.1. – Poprawa efektywności energetycznej i materiałowej przedsięwzięć architektoniczno-budowlanych oraz istniejących zasobów,
 - Działanie 3.2.2. – Stosowanie zasad zrównoważonej architektury.

2.1.5. Strategia rozwoju transportu do 2020 roku (z perspektywą do 2030 roku)

1. Cel strategiczny 1. - Stworzenie zintegrowanego systemu transportowego

- a) Cel szczegółowy 1. – Stworzenie nowoczesnej i spójnej sieci infrastruktury transportowej,
- b) Cel szczegółowy 4. – Ograniczanie negatywnego wpływu transportu na środowisko.

2.1.6. Strategia zrównoważonego rozwoju wsi, rolnictwa i rybactwa na lata 2012–2020

1. Cel szczegółowy 2: Poprawa warunków życia na obszarach wiejskich oraz poprawa ich dostępności przestrzennej

- a) Priorytet 2.1. – Rozwój infrastruktury gwarantującej bezpieczeństwo energetyczne, sanitarne i wodne na obszarach wiejskich
 - Kierunek interwencji 2.1.1. – Modernizacja sieci przesyłowych i dystrybucyjnych energii elektrycznej,
 - Kierunek interwencji 2.1.2. – Dywersyfikacja źródeł wytwarzania energii elektrycznej,
 - Kierunek interwencji 2.1.3. – Rozbudowa i modernizacja ujęć wody i sieci wodociągowej,
 - Kierunek interwencji 2.1.4. – Rozbudowa i modernizacja sieci kanalizacyjnej i oczyszczalni ścieków,
 - Kierunek interwencji 2.1.5. – Rozwój systemów zbiórki, odzysku i unieszkodliwiania odpadów,
 - Kierunek interwencji 2.1.6. – Rozbudowa sieci przesyłowej i dystrybucyjnej gazu ziemnego,
 - Priorytet 2.2. – Rozwój infrastruktury transportowej gwarantującej dostępność transportową obszarów wiejskich
 - Kierunek interwencji 2.2.1. – Rozbudowa i modernizacja lokalnej infrastruktury drogowej i kolejowej,
 - Kierunek interwencji 2.2.2. – Tworzenie powiązań lokalnej sieci drogowej z siecią dróg regionalnych, krajowych, ekspresowych i autostrad,
 - Kierunek interwencji 2.2.3. – Tworzenie infrastruktury węzłów przesiadkowych, transportu kołowego i kolejowego,
- b) Priorytet 2.5. Rozwój infrastruktury bezpieczeństwa na obszarach wiejskich
 - Kierunek interwencji 2.5.1. – Rozwój infrastruktury wodno-melioracyjnej i innej łagodzącej zagrożenia naturalne.

2. Cel szczegółowy 3: Bezpieczeństwo żywnościowe

- a) Priorytet 3.2. – Wytwarzanie wysokiej jakości, bezpiecznych dla konsumentów produktów rolno-spożywczych
 - Kierunek interwencji 3.2.2. – Wsparcie wytwarzania wysokiej jakości produktów rolno-spożywczych, w tym produktów wytwarzanych metodami integrowanymi, ekologicznymi oraz tradycyjnymi metodami produkcji z lokalnych surowców i zasobów oraz produktów rybnych,
- b) Priorytet 3.4. – Podnoszenie świadomości i wiedzy producentów oraz konsumentów w zakresie produkcji rolno-spożywczej i zasad żywienia

- Kierunek interwencji 3.4.3. – Wsparcie działalności innowacyjnej ukierunkowanej na zmiany wzorców produkcji i konsumpcji.
3. Cel szczegółowy 5: Ochrona środowiska i adaptacja do zmian klimatu na obszarach wiejskich
- a) Priorytet 5.1. – Ochrona środowiska naturalnego w sektorze rolniczym i różnorodności biologicznej na obszarach wiejskich
 - Kierunek interwencji 5.1.1. – Ochrona różnorodności biologicznej, w tym unikalnych ekosystemów oraz flory i fauny związanych z gospodarką rolną i rybacką,
 - Kierunek interwencji 5.1.2. – Ochrona jakości wód, w tym racjonalna gospodarka nawozami i środkami ochrony roślin,
 - Kierunek interwencji 5.1.3. – Racjonalne wykorzystanie zasobów wodnych na potrzeby rolnictwa i rybactwa oraz zwiększanie retencji wodnej,
 - Kierunek interwencji 5.1.4. – Ochrona gleb przed erozją, zakwaszeniem, spadkiem zawartości materii organicznej i zanieczyszczeniem metalami ciężkimi,
 - Kierunek interwencji 5.1.5. – Rozwój wiedzy w zakresie ochrony środowiska rolniczego i różnorodności biologicznej na obszarach wiejskich i jej upowszechnianie,
 - b) Priorytet 5.2.- Kształtowanie przestrzeni wiejskiej z uwzględnieniem ochrony krajobrazu i ładu przestrzennego
 - Kierunek interwencji 5.2.1. – Zachowanie unikalnych form krajobrazu rolniczego,
 - Kierunek interwencji 5.2.2. – Właściwe planowanie przestrzenne,
 - Kierunek interwencji 5.2.3. – Racjonalna gospodarka gruntami,
 - c) Priorytet 5.3. – Adaptacja rolnictwa i rybactwa do zmian klimatu oraz ich udział w przeciwdziałaniu tym zmianom (mitygacji)
 - Kierunek interwencji 5.3.1. – Adaptacja produkcji rolnej i rybackiej do zmian klimatu,
 - Kierunek interwencji 5.3.2. – Ograniczenie emisji gazów cieplarnianych w rolnictwie i całym łańcuchu rolno-żywnościowym,
 - Kierunek interwencji 5.3.3. – Zwiększenie sekwestracji węgla w glebie i biomase wytwarzanej w rolnictwie,
 - Kierunek interwencji 5.3.4. – Badania w zakresie wzajemnego oddziaływania rozwoju obszarów wiejskich, rolnictwa i rybactwa na zmiany klimatu,
 - Kierunek interwencji 5.3.5. – Upowszechnianie wiedzy w zakresie praktyk przyjaznych klimatowi wśród konsumentów i producentów rolno-spożywczych,
 - d) Priorytet 5.4. Zrównoważona gospodarka leśna i łowiecka na obszarach wiejskich
 - Kierunek interwencji 5.4.1. – Racjonalne zwiększenie zasobów leśnych,
 - Kierunek interwencji 5.4.2. – Odbudowa drzewostanów po zniszczeniach spowodowanych katastrofami naturalnymi,
 - Kierunek interwencji 5.4.3 – Zrównoważona gospodarka łowiecka służąca ochronie środowiska oraz rozwojowi rolnictwa i rybactwa,
 - Kierunek interwencji 5.4.4. – Wzmacnianie publicznych funkcji lasów,
 - e) Priorytet 5.5. - Zwiększenie wykorzystania odnawialnych źródeł energii na obszarach wiejskich
 - Kierunek interwencji 5.5.1. – Racjonalne wykorzystanie rolniczej i rybackiej przestrzeni produkcyjnej do produkcji energii ze źródeł odnawialnych,

- Kierunek interwencji 5.5.2. – Zwiększenie dostępności cenowej i upowszechnienie rozwiązań w zakresie odnawialnych źródeł energii wśród mieszkańców obszarów wiejskich.

2.1.7. Strategia „Sprawne Państwo 2020”

1. Cel 3: Skuteczne zarządzanie i koordynacja działań rozwojowych
 - a) Kierunek interwencji 3.2. – Skuteczny system zarządzania rozwojem kraju
 - Przedsięwzięcie 3.2.1. – Wprowadzenie mechanizmów zapewniających spójność programowania społeczno-gospodarczego i przestrzennego,
 - Przedsięwzięcie 3.2.2. – Zapewnienie ładu przestrzennego,
 - Przedsięwzięcie 3.2.3. – Wspieranie rozwoju wykorzystania informacji przestrzennej z wykorzystaniem technologii cyfrowych.
2. Cel 5: Efektywne świadczenie usług publicznych
 - a) Kierunek interwencji 5.2. – Ochrona praw i interesów konsumentów
 - Przedsięwzięcie 5.2.3. – Wzrost świadomości uczestników obrotu o przysługujących konsumentom prawach oraz stymulacja aktywności konsumenckiej w obszarze ochrony tych praw,
 - b) Kierunek interwencji 5.5. – Standaryzacja i zarządzanie usługami publicznymi, ze szczególnym uwzględnieniem technologii cyfrowych
 - Przedsięwzięcie 5.5.2. – Nowoczesne zarządzanie usługami publicznymi,
3. Cel 7: Zapewnienie wysokiego poziomu bezpieczeństwa i porządku publicznego
 - a) Kierunek interwencji 7.5. – Doskonalenie systemu zarządzania kryzysowego
 - Przedsięwzięcie 7.5.1. – Usprawnienie działania struktur zarządzania kryzysowego.

2.1.8. Strategia rozwoju systemu bezpieczeństwa narodowego Rzeczypospolitej Polskiej 2022

1. Cel 3: Rozwój odporności na zagrożenia bezpieczeństwa narodowego
 - a) Priorytet 3.1. – Zwiększanie odporności infrastruktury krytycznej
 - Kierunek interwencji 3.1.3. – Zapewnienie bezpieczeństwa funkcjonowania energetyki jądrowej w Polsce,
2. Cel 4: Zwiększenie integracji polityk publicznych z polityką bezpieczeństwa
 - a) Priorytet 4.1. – Integracja rozwoju społeczno-gospodarczego i bezpieczeństwa narodowego
 - Kierunek interwencji 4.1.1. – Wzmocnienie relacji między rozwojem regionalnym kraju a polityką obronną,
 - Kierunek interwencji 4.1.2. – Koordynacja działań i procedur planowania przestrzennego uwzględniających wymagania obronności i bezpieczeństwa państwa,

- Kierunek interwencji 4.1.3. – Wspieranie rozwoju infrastruktury przez sektor bezpieczeństwa,
- Kierunek interwencji 4.1.4. – Wspieranie ochrony środowiska przez sektor bezpieczeństwa.

2.1.9. Krajowa strategia rozwoju regionalnego 2010–2020: regiony, miasta, obszary wiejskie

1. Cel 1: Wspomaganie wzrostu konkurencyjności regionów

- a) Kierunek działań 1.1. – Wzmacnianie funkcji metropolitalnych ośrodków wojewódzkich i integracja ich obszarów funkcjonalnych
- Działanie 1.1.1. – Warszawa – stolica państwa,
 - Działanie 1.1.2. – Pozostałe ośrodki wojewódzkie,
- b) Kierunek działań 1.2. – Tworzenie warunków dla rozprzestrzeniania procesów rozwojowych i zwiększania ich absorpcji na obszary poza ośrodkami wojewódzkimi
- Działanie 1.2.1. – Zwiększanie dostępności komunikacyjnej wewnątrz regionów,
 - Działanie 1.2.2. – Wspieranie rozwoju i znaczenia miast subregionalnych,
 - Działanie 1.2.3. – Pełniejsze wykorzystanie potencjału rozwojowego obszarów wiejskich,
 - Kierunek działań 1.3. – Budowa podstaw konkurencyjności województw – działania tematyczne
 - Działanie 1.3.5. – Dywersyfikacja źródeł i efektywne wykorzystanie energii oraz reagowanie na zagrożenia naturalne,
 - Działanie 1.3.6. – Wykorzystanie walorów środowiska przyrodniczego oraz potencjału dziedzictwa kulturowego

2. Cel 2: Budowanie spójności terytorialnej i przeciwdziałanie marginalizacji obszarów problemowych

- a) Kierunek działań 2.2. – Wspieranie obszarów wiejskich o najniższym poziomie dostępu mieszkańców do dóbr i usług warunkujących możliwości rozwojowe
- Działanie 2.2.3. – Zwiększanie dostępności i jakości usług komunikacyjnych,
 - Działanie 2.2.4. – Usługi komunalne i związane z ochroną środowiska,
- b) Kierunek działań 2.3. – Restrukturyzacja i rewitalizacja miast i innych obszarów tracących dotychczasowe funkcje społeczno-gospodarcze,
- c) Kierunek działań 2.4. – Przewycięzanie niedogodności związanych z położeniem obszarów przygranicznych, szczególnie wzdłuż zewnętrznych granic UE,
- d) Kierunek działań 2.5. – Zwiększanie dostępności transportowej do ośrodków wojewódzkich na obszarach o najniższej dostępności,

2.1.10. Strategia Rozwoju Kapitału Ludzkiego 2020

1. Cel szczegółowy 4: Poprawa zdrowia obywateli oraz efektywności systemu opieki zdrowotnej

- a) Kierunek interwencji – kształtowanie zdrowego stylu życia poprzez promocję zdrowia, edukację zdrowotną oraz prośrodowiskową oraz działania wspierające dostęp do zdrowej i bezpiecznej żywności.

2.1.11. Strategia Rozwoju Kapitału Społecznego 2020

1. Cel szczegółowy 4: Rozwój i efektywne wykorzystanie potencjału kulturowego i kreatywnego
 - a) Priorytet Strategii 4.1. – Wzmocnienie roli kultury w budowaniu spójności społecznej
 - Kierunek działań 4.1.2. – Ochrona dziedzictwa kulturowego i przyrodniczego oraz krajobrazu,

2.1.12. Polityka energetyczna Polski do 2030 roku

1. Kierunek – poprawa efektywności energetycznej
 - a) Cel główny – dążenie do utrzymania zeroenergetycznego wzrostu gospodarczego, tj. rozwoju gospodarki następującego bez wzrostu zapotrzebowania na energię pierwotną,
 - b) Cel główny – konsekwentne zmniejszanie energochłonności polskiej gospodarki do poziomu UE-15,
2. Kierunek – wzrost bezpieczeństwa dostaw paliw i energii
 - a) Cel główny – racjonalne i efektywne gospodarowanie złożami węgla, znajdującymi się na terytorium Rzeczypospolitej Polskiej,
 - b) Cel główny – zapewnienie bezpieczeństwa energetycznego kraju poprzez dywersyfikację źródeł i kierunków dostaw gazu ziemnego,
3. Kierunek – wytwarzanie i przesyłanie energii elektrycznej oraz ciepła
 - a) Cel główny – zapewnienie ciągłego pokrycia zapotrzebowania na energię przy uwzględnieniu maksymalnego możliwego wykorzystania krajowych zasobów oraz przyjaznych środowisku technologii,
4. Kierunek – dywersyfikacja struktury wytwarzania energii elektrycznej poprzez wprowadzenie energetyki jądrowej
 - a) Cel główny – przygotowanie infrastruktury dla energetyki jądrowej i zapewnienie inwestorom warunków do wybudowania i uruchomienia elektrowni jądrowych opartych na bezpiecznych technologiach, z poparciem społecznym i z zapewnieniem wysokiej kultury bezpieczeństwa jądrowego na wszystkich etapach: lokalizacji, projektowania, budowy, uruchomienia, eksploatacji i likwidacji elektrowni jądrowych,
5. Kierunek – rozwój wykorzystania odnawialnych źródeł energii, w tym biopaliw
 - a) Cel główny – wzrost udziału odnawialnych źródeł energii w finalnym zużyciu energii co najmniej do poziomu 15% w 2020 roku oraz dalszy wzrost tego wskaźnika w latach następnych,
 - b) Cel główny – osiągnięcie w 2020 roku 10% udziału biopaliw w rynku paliw transportowych oraz zwiększenie wykorzystania biopaliw II generacji,
 - c) Cel główny – ochrona lasów przed nadmiernym eksploatowaniem, w celu pozyskiwania biomasy oraz zrównoważone wykorzystanie obszarów rolniczych na cele OZE, w tym biopaliw, tak aby nie doprowadzić do konkurencji pomiędzy energetyką odnawialną i rolnictwem oraz zachować różnorodność biologiczną,

- d) Cel główny – wykorzystanie do produkcji energii elektrycznej istniejących urządzeń piętrzących stanowiących własność Skarbu Państwa,
 - e) Cel główny – zwiększenie stopnia dywersyfikacji źródeł dostaw oraz stworzenie optymalnych warunków do rozwoju energetyki rozproszonej opartej na lokalnie dostępnych surowcach,
6. Kierunek – rozwój konkurencyjnych rynków paliw i energii
- a) Cel główny – zapewnienie niezakłóconego funkcjonowania rynków paliw i energii, a przez to przeciwdziałanie nadmiernemu wzrostowi cen,
7. Kierunek – ograniczenie oddziaływania energetyki na środowisko
- a) Cel główny – ograniczenie emisji CO₂ do 2020 roku przy zachowaniu wysokiego poziomu bezpieczeństwa energetycznego,
 - b) Cel główny – ograniczenie emisji SO₂ i NO_x oraz pyłów (w tym PM₁₀ i PM_{2,5}) do poziomów wynikających z obecnych i projektowanych regulacji unijnych,
 - c) Cel główny – ograniczanie negatywnego oddziaływania energetyki na stan wód powierzchniowych i podziemnych,
 - d) Cel główny – minimalizacja składowania odpadów poprzez jak najszerze wykorzystanie ich w gospodarce,
 - e) Cel główny – zmiana struktury wytwarzania energii w kierunku technologii niskoemisyjnych.

3. Założenia alternatywne

Art. 51, ust. 2, pkt. 3b ustawy z dnia 3 października 2008 roku o udostępnianiu informacji o środowisku i jego ochronie, udziale społeczeństwa w ochronie środowiska oraz o ocenach oddziaływania na środowisko (Dz. U. z 2013r. poz. 1235 z późn. zm.) nakłada obowiązek przedstawienia rozwiązań alternatywnych do rozwiązań zawartych w projektowanym dokumencie.

W przypadku opracowywania „Programu Ochrony Środowiska dla Gminy Bledzew na lata 2016-2019 z perspektywą na lata 2020-2023”, rozwiązaniem alternatywnym jest brak realizacji Programu

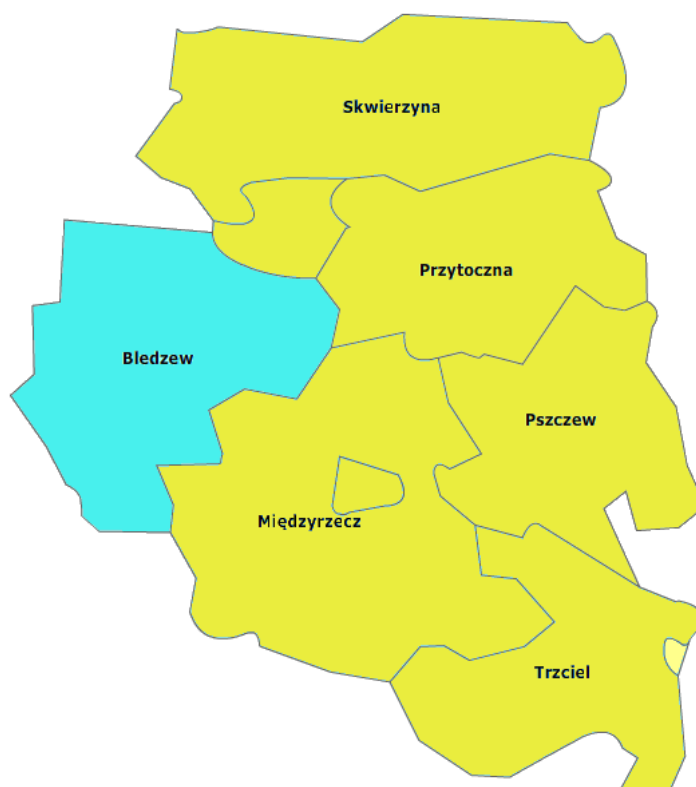
Wszystkie działania zaproponowane do realizacji w ramach „Program Ochrony Środowiska dla Gminy Bledzew na lata 2016-2019 z perspektywą na lata 2020-2023” z założenia mają na celu poprawę stanu środowiska na terenie gminy i tym samym pozytywnie wpływać będą na zdrowie człowieka. W związku z ciągłym rozwojem gospodarczym regionu, wzrostem inwestycji przemysłowych i poziomu konsumpcji brak realizacji programu prowadzić będzie do pogorszenia wszystkich elementów środowiska.

4. Charakterystyka Gminy

4.1 Położenie

Gmina Bledzew jest gminą wiejską położoną we środkowowschodniej części województwa lubuskiego. Gmina od południowego-wschodu graniczy z gminą Międzyrzecz, od północy z gminą Deszczno, od północnego wschodu z gminą Skwierzyna, od wschodu z gminą Przytoczna, natomiast od zachodu z gminami Sulęcín i Lubniewice, leżącymi w Powiecie sulęcinskim. Zgodnie z podziałem fizyko-geograficznym Polski wg Jerzego Kondrackiego gmina Bledzew leży w obrębie megaregionu Pozaalpejskiej Europy Środkowej, w prowincji Niż Środkowoeuropejski, podprowincji Pojezierze Południowobałtyckie, makroregionu Pojezierze Lubuskie, na granicy mezoregionów: Pojezierza Łagowskie i Bruzda Zbąszyńska.

Rysunek 1. Gmina Bledzew na tle powiatu



Źródło: www.administracja.maz.gov.pl

Poglądową mapę gminy przedstawiono poniżej.

Rysunek 2. Obszar gminy Bledzew



Źródło: www.bledzew.pl

4.2 Demografia

Zgodnie z danymi Głównego Urzędu Statystycznego w 2014 roku gminę Bledzew zamieszkiwało 4 495 osób z czego 2 255 stanowili mężczyźni, natomiast 2 240 kobiety (stan na 31.12.2014r.). Powierzchnia gminy Bledzew wynosi 247,48 km², co wraz z liczbą zamieszkujących ją ludzi daje gęstość zaludnienia na poziomie 18 os/km².

Tabela 1. Dane demograficzne (stan na 31.XII.2014r.)

Parametr	Jednostka miary	Wartość
Ludność według miejsca zameldowania		
Liczba ludności (ogółem)	osoba	4 495
Liczba kobiet	osoba	2 240
Liczba mężczyzn	osoba	2 255
Wskaźnik modułu gminnego		
Gęstość zaludnienia	ilość osób / km ²	18
Ilość kobiet na 100 mężczyzn	osoba	99
Przyrost naturalny na 1000 mieszkańców	-	0,7
Udział ludności według ekonomicznych grup wieku w % ludności ogółem		
W wieku przedprodukcyjnym	%	18,4
W wieku produkcyjnym	%	64,6
W wieku poprodukcyjnym	%	17,1

Źródło: GUS.

Informacje na temat wielkości bezrobocia na terenie gminy Bledzew zestawione zostały w poniższej tabeli.

Tabela 2. Bezrobocie (stan na 31.XII.2014 r.)

Parametr	Jednostka miary	Wartość
Bezrobotni zarejestrowani według płci		
Ogółem	osoba	387
Mężczyźni	osoba	201
Kobiety	osoba	186

Źródło: GUS.

4.3 Budowa geologiczna i geomorfologia

Gmina Bledzew leży w obrębie Pojezierza Lubuskiego, a dokładniej w jego północnej części. W rzeźbie terenu oraz budowie geologicznej można zauważyć duży wpływ zlodowaceń. Obszar gminy charakteryzuje się urozmaiconą rzeźbą terenu. Występują tu wysokie wzniesienia, pradoliny, równiny sandrowe, a także rynny jeziorne. W utworach czwartorzędowych, budujących wierzchnią warstwę skalną gminy, dominują gliny, piaski oraz żwiry związane, nagromadzone oraz pozostawione przez lądolód.

4.4 Warunki klimatyczne

Gmina Bledzew zlokalizowana jest na obszarze Obniżenia Obrzańskiego. Na lokalny klimat największy wpływ ma ścieranie się warstw powietrza oceanicznego oraz kontynentalnego, a także rzeźba terenu. Gmina leży na styku trzech regionów klimatycznych:

- Pojezierza Lubuskiego,
- Wzgórz Sulęcińsko-Targowskich,
- Regionu Skwierzyńsko-Zbąszynieckiego,

Klimat gminy posiada cechy charakteryzujące klimat oceaniczny - ciepłe i długie lato, krótka zima oraz długi okres wegetacyjny.

4.5 Infrastruktura inżynierijno-techniczna

Sieć wodociągowa

Gmina Bledzew posiada wodociągową sieć rozdzielczą o długości 43,6 km z 761 podłączeniami do budynków mieszkalnych oraz zbiorowego mieszkania. W 2013 roku dostarczono nią 113,2 dam³ wody. Z sieci wodociągowej gminy Bledzew korzysta 4 215 osób, co daje 92,8 % ludności. W poniższej tabeli przedstawiono charakterystykę sieci wodociągowej na terenie gminy Bledzew.

Tabela 3. Charakterystyka sieci wodociągowej na terenie gminy Bledzew (stan na 11.12.2013 r.)

Lp.	Wskaźnik	Jednostka	Wartość
1.	Długość czynnej sieci rozdzielczej	km	43,6
2.	Połączenia prowadzące do budynków mieszkalnych i zbiorowego zamieszkania	szt.	761
3.	Woda dostarczona gospodarstwom domowym	dam ³	113,2
4.	Ludność korzystająca z sieci wodociągowej	osoba	4 215
5.	% ludności korzystający z instalacji	%	92,8
6.	Zużycie wody na jednego mieszkańca	m ³	24,9
7.	Zużycie wody na jednego korzystającego	m ³	26,9

Źródło: GUS

Sieć kanalizacyjna

Gmina Bledzew posiada sieć kanalizacyjną o długości 9,3 km z 207 podłączeniami do budynków mieszkalnych oraz mieszkania zbiorowego. W 2013 roku odprowadzono nią 33 dam³. Z sieci kanalizacyjnej korzysta 1 477 osób, co daje poziom skanalizowania gminy wynoszący 32,5%. W poniższej tabeli przedstawiono charakterystykę sieci kanalizacyjnej na terenie gminy Bledzew.

Tabela 4. Charakterystyka sieci kanalizacyjnej na terenie gminy Bledzew (stan na 11.12.2013 r.)

Lp.	Wskaźnik	Jednostka	Wartość
1.	Długość czynnej sieci kanalizacyjnej	km	9,3
2.	Połączenia prowadzące do budynków mieszkalnych i zbiorowego zamieszkania	szt.	207
3.	Ścieki odprowadzone	dam ³	33
4.	Ludność korzystająca z sieci kanalizacyjnej	osoba	1 477
5.	% ludności korzystający z instalacji	%	32,5

Źródło: GUS

Sieć gazowa

Gmina Bledzew dysponuje siecią rozdzielczą gazu ziemnego o długości 28,354 km z 61 czynnymi przyłączami. Zużycie gazu w 2013 roku wyniosło 56,7 tys. m³, z czego na ogrzewanie przypadło 1,9 tys. m³. Na terenie gminy z sieci gazowej korzysta 157 osób, co daje 3,5 % mieszkańców. W poniższej tabeli przedstawiono szczegółową charakterystykę sieci gazowej występującej na terenie gminy Bledzew.

Tabela 5. Charakterystyka sieci gazowej na terenie gminy Bledzew (stan na 31.12.2013 r.)

Lp.	Wskaźnik	Jednostka	Wartość
1.	Długość czynnej sieci ogółem	m	28 354
2.	Długość czynnej sieci rozdzielczej	m	6 452
3.	Czynne przyłącza do budynków mieszkalnych i niemieskalnych	szt.	61
4.	Odbiorcy gazu	gosp.dom.	48
5.	Odbiorcy gazu ogrzewający mieszkania gazem	gosp.dom.	6
6.	Zużycie gazu	tys.m ³	56,7
7.	Zużycie gazu na ogrzewanie mieszkań	tys.m ³	1,9
8.	Ludność korzystająca z sieci gazowej	osoba	157
9.	% ludności korzystający z instalacji	%	3,5

Źródło: GUS.

Sieć drogowa

Przez teren gminy Bledzew przebiegają ważne drogi mające znaczenie dla powiązania jej z innymi jednostkami administracyjnymi i gospodarczymi kraju. Układ drogowy tworzą:

- Drogi krajowe:
 - Droga ekspresowa S-3,
 - Droga krajowa nr 24,
- Drogi wojewódzkie:
 - Droga wojewódzka nr 137,
- Drogi powiatowe,
- Drogi gminne,
- Drogi wewnętrzne.

5. Ocena stanu środowiska na obszarach objętych przewidywanym znaczącym oddziaływaniem

Znaczące oddziaływania związane z realizacją „Program Ochrony Środowiska dla Gminy Bledzew na lata 2016-2019 z perspektywą na lata 2020-2023” mogą wystąpić w przypadku przedsięwzięć wymienionych w Rozporządzeniu Rady Ministrów z dnia 9 listopada 2010 w sprawie przedsięwzięć mogących znacząco oddziaływać na środowisko (Dz. U. z 2010, nr 213, poz.1397 z późn. zm.). Potencjalne oddziaływania mogą mieć charakter liniowy, punktowy lub rozproszony i mogą wystąpić na obszarach, gdzie prowadzona będzie realizacja zadań inwestycyjnych. Zasięg oddziaływań jest trudny do określenia i wymaga indywidualnego podejścia dla każdej inwestycji.

W związku z brakiem szczegółowych analiz środowiskowych dla terenów, na których przewiduje się wystąpienie oddziaływań związanych z realizacją „Program Ochrony Środowiska dla Gminy Bledzew na lata 2016-2019 z perspektywą na lata 2020-2023”, stan środowiska określa się dla obszaru Gminy Bledzew.

5.1. Wody

5.1.1. Wody powierzchniowe i podziemne

Jakość wód

Wody powierzchniowe

Gmina Bledzew znajduje się w obrębie następujących Jednolitych Części Wód Powierzchniowych (JCWP):

- Jednolitych Części Wód Powierzchniowych Rzecznych:
 - PLRW 60000187899 – Obra od wpływu do zb. Bledzew do ujścia,
 - PLRW 6000171878989 – Jordanka,
 - PLRW 600017189619 – Kanał Postomski od Lubniewki,
 - PLRW 60002118779 – Warta od Kamionki do Obry,
 - PLGW 6000218799 – Warta od Obry do Noteci,
 - PLRW 6000241878939 – Obra od Paklicy do wpływu do Zb. Bledzew,
 - PLRW 60002518789529 – Jeziorna,
 - PLRW 600025189629 – Lubniewka.
- Jednolitych Części Wód Powierzchniowych Jeziornych:
 - PLLW 10383,
 - PLLW 10382.

- Jednolitych Części Wód Podziemnych:
 - PLGW 650041,
 - PLGW 650042,
 - PLGW 650061.

Wody płynące

Głównym ciekim wodnym gminy Bledzew jest rzeka Obrą, będąca lewym dopływem Warty. Przepływa ona przez Bledzew oraz Stary Dworek. Obrą jest rzeką nizinną o śnieżno-deszczowym zasilaniu, której geneza sięga jeszcze przed okres zlodowacenia. Drugim większym ciekim przepływającym przez gminę jest Jordanka, będąca lewobrzeżnym dopływem Obry.

Wody stojące

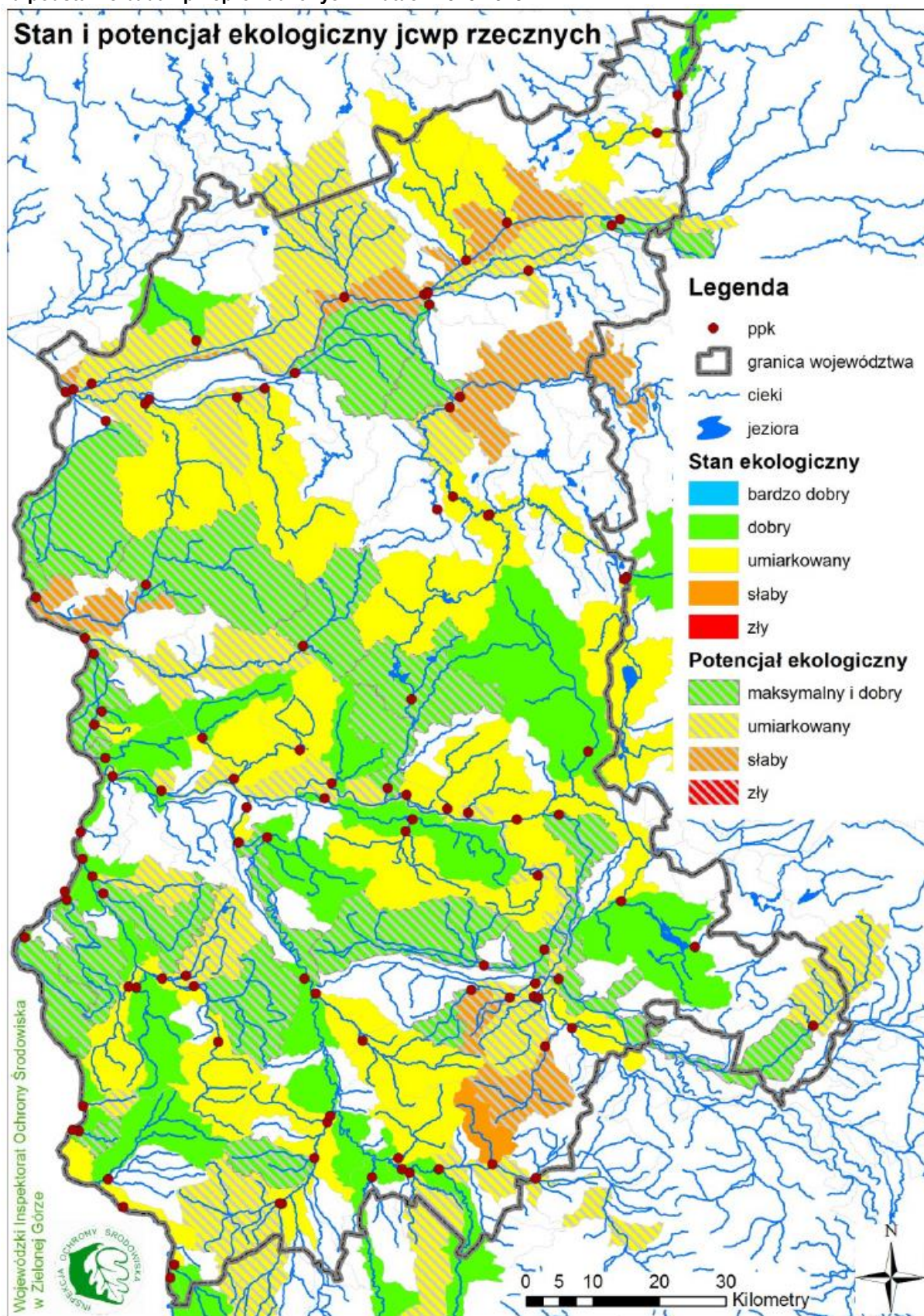
Na terenie gminy Bledzew leży tzw. obrzański kompleks jezior. Jest to zespół jezior związanych z rzeką Obrą. Do najważniejszych można zaliczyć:

- Jezioro Chycińskie,
- Jezioro Długie,
- Jezioro Kurskie,
- Zalew Bledzewski,
- Jezioro Lipawki,
- Jezioro Cisie,

Stan rzek

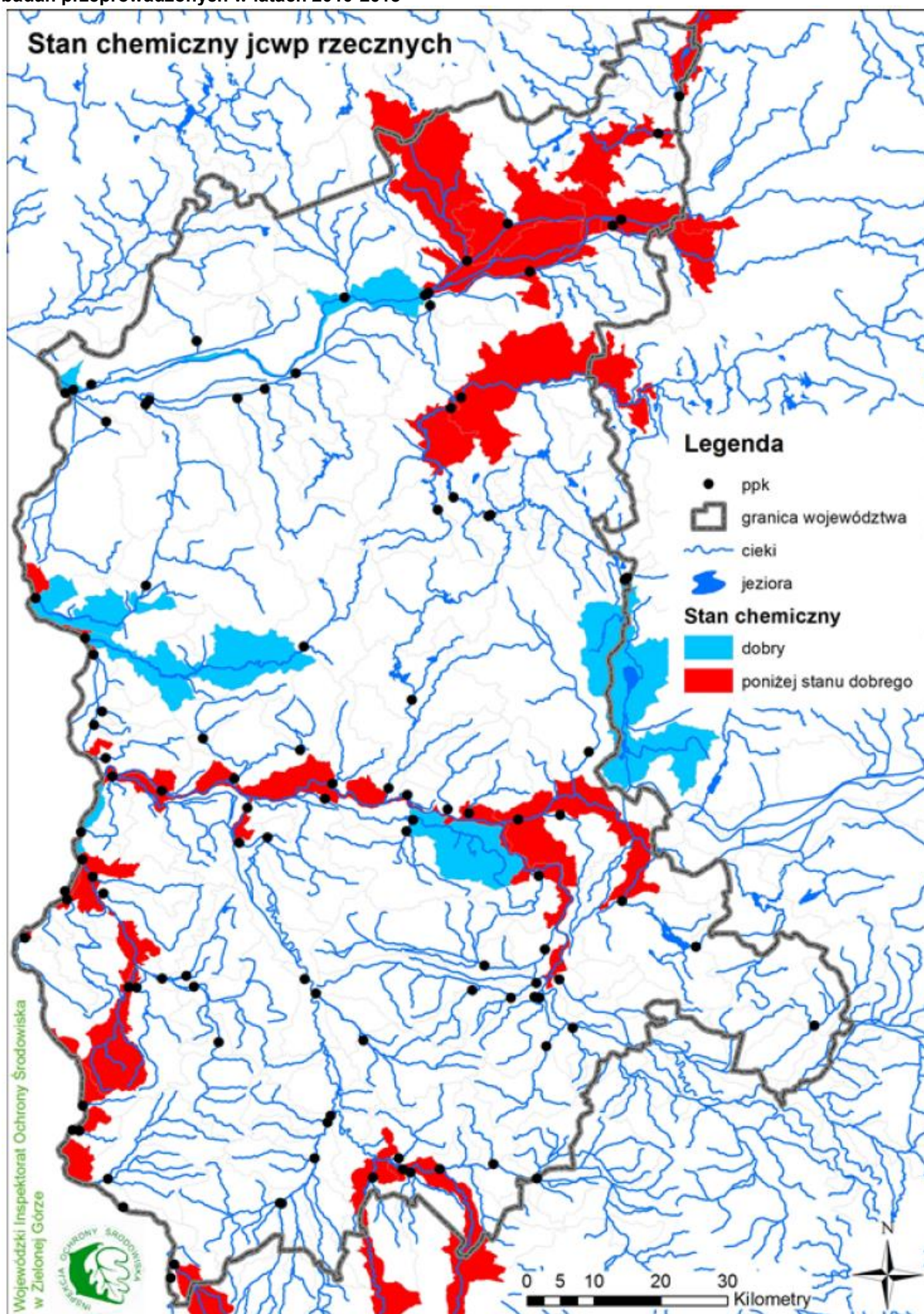
W województwie wydzielono 205 jednolitych części wód rzecznych. W latach 2010-2013 Wojewódzki Inspektorat Ochrony Środowiska w Zielonej Górze przeprowadził ocenę jakości wód rzecznych pod kątem stanu i potencjału ekologicznego oraz stanu chemicznego. W analizowanym okresie sprawozdawczym przebadano 106 jednolitych części wód rzecznych.

Rysunek 3. Ocena potencjału/stanu ekologicznego JCWP rzecznych na terenie województwa lubuskiego na podstawie badań przeprowadzonych w latach 2010-2013



Źródło: WIOŚ Zielona Góra

Rysunek 4. Ocena stanu chemicznego JCWP rzecznych na terenie województwa lubuskiego na podstawie badań przeprowadzonych w latach 2010-2013



Źródło: WIOŚ Zielona Góra

Tabela 6. Schemat oceny stanu jednolitych części wód powierzchniowych

Stan wód		Stan chemiczny	
		Dobry stan chemiczny	Stan chemiczny poniżej dobrego
Stan ekologiczny / potencjał ekologiczny	Bardzo dobry stan ekologiczny / potencjał ekologiczny dobry lub powyżej dobrego	Dobry stan wód	Zły stan wód
	Dobry stan ekologiczny / potencjał ekologiczny dobry lub powyżej dobrego	Dobry stan wód	Zły stan wód
	Umiarkowany stan ekologiczny / umiarkowany potencjał ekologiczny	Zły stan wód	Zły stan wód
	Słaby stan ekologiczny / słaby potencjał ekologiczny	Zły stan wód	Zły stan wód
	Zły stan ekologiczny / zły potencjał ekologiczny	Zły stan wód	Zły stan wód

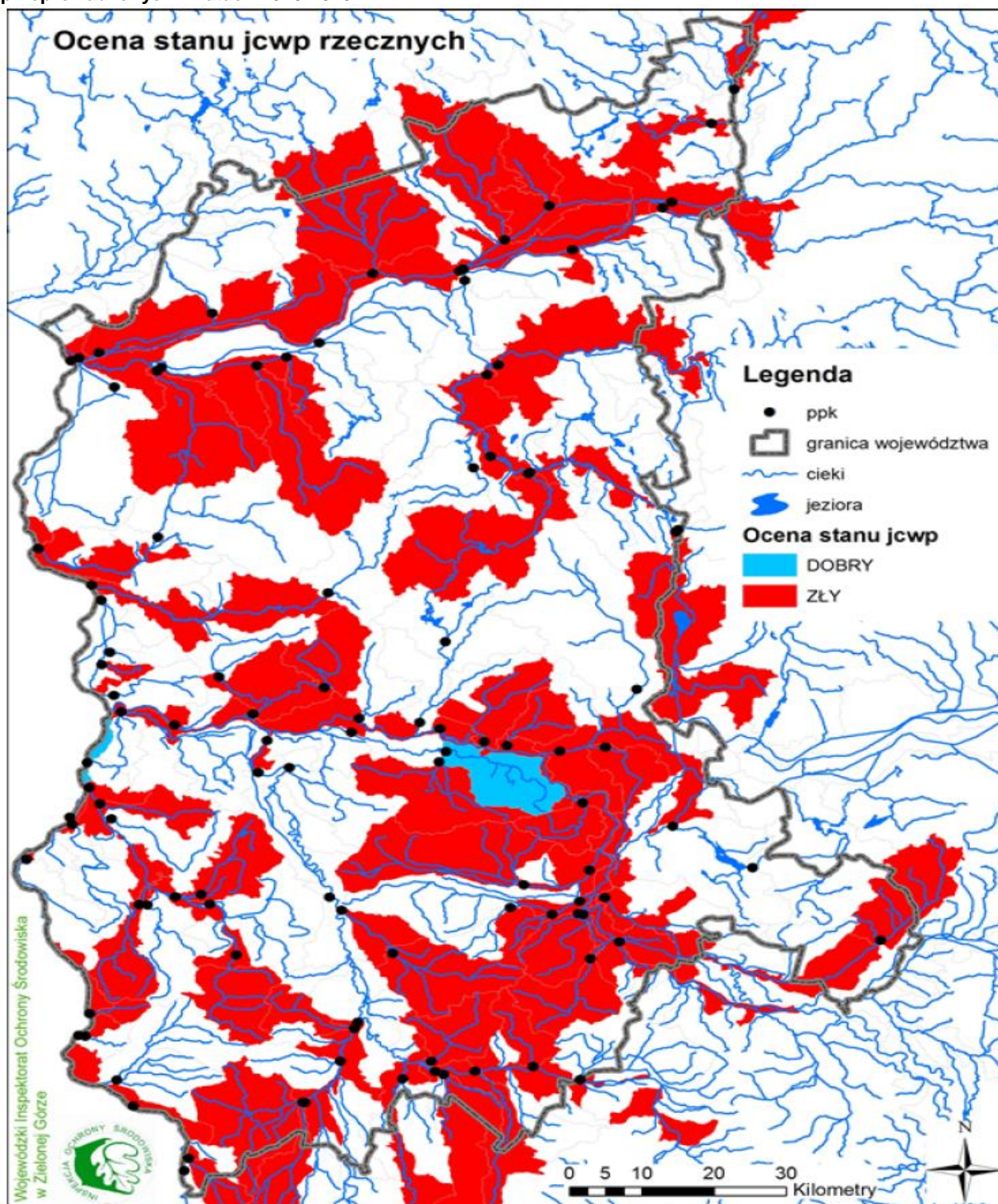
źródło: WIOŚ.

Jak wynika z powyższej tabeli, na ogólny stan wód wpływa stan/potencjał ekologiczny oraz stan chemiczny. W celu osiągnięcia ogólnej dobrej oceny jakości stanu wód, JCWP musi posiadać bardzo dobry lub dobry stan/potencjał ekologiczny oraz dobry stan chemiczny. W pozostałych przypadkach, ogólny stan wód określa się jako zły.

Ogólny stan wód

Na podstawie oceny stanu/potencjału ekologicznego i stanu chemicznego oraz oceny wymagań dotyczących obszarów chronionych, w latach 2010-2013, możliwe było określenie stanu 74 JCWP, wśród których 72 jednolitych części wód rzecznych nie spełnia wymogów określonych dla wód dobrej jakości, a ich stan oceniono jako zły. Ponadto dla 32 JCWP nie było możliwe określenie stanu, co najczęściej spowodowane było brakiem oceny stanu chemicznego, przy równoczesnym dobrym stanie/potencjale ekologicznym i spełnionych wymaganiach dla obszaru chronionego.

Rysunek 5. Ocena stanu ogólnego JCWP rzecznych na terenie lubuskiego na podstawie badań przeprowadzonych w latach 2010-2013



Źródło: WIOŚ Zielona Góra

Jak wynika z danych udostępnionych przez WIOŚ w Zielonej Górze, w latach 2010-2013 przeprowadzono badania w punktach pomiarowo-kontrolnych zlokalizowanych w przekrojach ujściowych Warty, Obry i Kanału Postomskiego. Informacje na temat wyników prowadzonych badań zestawiono w poniższej tabeli.

Tabela 7. Wyniki badań jakości wód powierzchniowych występujących na terenie gminy Bledzew (lata 2010-2013)

Skrócona nazwa rzeki	Kod ocenianej jcwp	Kod reprezentatywnego punktu pomiarowo-kontrolnego	Nazwa reprezentatywnego punktu pomiarowo-kontrolnego	Klasa elementów biologicznych	Klasa elementów hydromorfologicznych	Klasa elementów fizykochemicznych	Stan/potencjał ekologiczny	Stan chemiczny	Ogólny stan JCWP
Kanał Postomski do Lubniewki	PLRW600017189619	PL02S0401_0687	Kanał Postomski - m. Kołczyn	I	I	II	DOBRY	-	-
Obra od wpływu do Zb. Bledzew do ujścia	PLRW60000187899	PL02S0401_0671	Obra - m. Skwierzyna	III	I	PPD	UMIARKOWANY	PSD_sr	ZŁY
Obra od Paklicy do wpływu do Zb. Bledzew	PLRW6000241878939	PL02S0401_3209	Obra - m. Gorzyca	II	I	PSD	UMIARKOWANY	-	ZŁY
Warta od Kamionki do Obry	PLRW60002118779	PL02S0401_0669	Warta - m. Skwierzyna	IV	I	PPD	SŁABY	PSD_sr	ZŁY
Warta od Obry do Noteci	PLRW60002118799	PL02S0401_0693	Warta - m. Stare Polichno	II	I	II	DOBRY	-	-

źródło: WIOŚ Zielona Góra.

Jak wynika z powyższej tabeli, wody trzech z sześciu badanych JCWP charakteryzuje się złym ogólnym stanem. Wynika to z umiarkowanego lub słabego stanu potencjału ekologicznego oraz klasy elementów biologicznych. W przypadku JCWP „Kanał Postomski do Lubniewki”, „Warta od Obry do Noteci” oraz „Lubniewka” nie określono ogólnego stanu JCWP.

Stan jezior

Na terenie gminy Bledzew występują dwie Jednolite Części Wód Powierzchniowych jeziornych – PLLW 10382 (Długie k. Chyciny) oraz PLLW 383 (Chycina). Wyniki badań na nich przeprowadzonych zestawiono w tabeli.

Tabela 8. Wyniki badań jakości jezior występujących na terenie gminy Bledzew (lata 2010-2013)

Jezioro	Kod ocenianej jcw	Stan/potencjał ekologiczny	Stan chemiczny	Ogólny stan JCWP
Długie k. Chyciny	PLLW 10382	DOBRY	Nie badano	-
Chycina	PLLW 10383	DOBRY	Nie badano	-

źródło: WIOŚ Zielona Góra.

W obu przypadkach nie określono stanu ogólnego jezior z powodu braku badań stanu chemicznego

Wody podziemne

Jak wynika z danych WIOŚ w Zielonej Górze, ostatnie badania dotyczące wód podziemnych w obrębie JCWPd nr 41, JCWPd nr 42 i JCWPd nr 61 prowadzone były w 2012 roku, w pięciu punktach pomiarowych. Informacje na temat stanu jakości wód podziemnych przedstawiono także w poniższej tabeli.

Tabela 9. Wyniki oceny stanu JCWPd nr 41, JCWPd nr 42 oraz JCWPd nr 61 (stan za rok 2012)

Numer punktu PIG-PIB	JCWPd	Nazwa punktu, miejscowość, nazwa gminy	Klasa jakości wody	Wskaźniki determinujące jakość wód w 2012 r. w klasie III	Wskaźniki determinujące jakość wód w 2012 r. w klasie IV
490	41	Rudnica	III	O ₂ , F, Fe	-
491	41	Rudnica	III	O ₂	-
542	42	Murzynowo	III	NH ₄ , Mn, Fe	-
1266	61	Szumiąca	III	O ₂	-
1830	41	Chartów	III	O ₂ , Mn, Ca, HCO ₃	Fe

Źródło: WIOŚ Zielona Góra.

5.2. Powietrze

Zgodnie z art. 25 ust. 2 ustawy z dnia 27 kwietnia 2001 r. Prawo ochrony środowiska (Dz. U. z 2013 r., poz. 1232 z późn. zm.), Państwowy Monitoring Środowiska stanowi systemem pomiarów, ocen i prognoz stanu środowiska oraz gromadzenia, przetwarzania i rozpowszechniania informacji o środowisku. Podstawowym celem monitoringu jakości powietrza jest uzyskanie informacji o poziomach stężeń substancji w otaczającym powietrzu oraz wyników ocen jakości powietrza. W celu oceny jakości powietrza na terenie Województwa Lubuskiego, wyznaczono 3 strefy:

- Miasto Gorzów Wielkopolski (kod strefy: PL0801);
- Miasto Zielona Góra (kod strefy: PL0802);
- Strefa lubuska (kod strefy: PL0803).

Gmina Bledzew zlokalizowana jest w obrębie strefy lubuskiej.

Ocenę jakości powietrza prowadzono w oparciu o wyniki stałych stacji pomiarowych, ich wykaz został przedstawiony w poniższej tabeli.

Tabela 10. Wykaz stałych stacji pomiarowych, stanowiących źródło wyników do oceny jakości powietrza.

Stacja		Strefa
Miejscowość	Kod krajowy stacji	Nazwa strefy
Sulęcín ul. Dudka 17	LuSulecWIOS_MOB	Strefa lubuska
Smolary Bytnickie	LuSmobytWIOS_AUT	
Wschowa ul. Kazimierza Wielkiego	LuWschowWIOS_AUT	
Żary ul. Szymanowskiego 8	LuZaryWIOS_AUT	

źródło: WIOŚ Zielona Góra

Wyniki klasyfikacji stref jakości powietrza wynikające z *Rocznej oceny jakości powietrza w Województwie Lubuskim za rok 2014* z uwzględnieniem kryteriów ustanowionych w celu ochrony zdrowia ludzkiego oraz ochrony roślin, przedstawiono

w poniższych tabelach. Wyniki odnoszą się do roku 2014 i są to najbardziej aktualne dane dostępne w chwili opracowania niniejszego dokumentu.

Tabela 11. Klasyfikacja stref zanieczyszczeń powietrza.

Klasa strefy	Poziom stężenie zanieczyszczenia	Wymagane działania
A	nie przekraczający poziomu dopuszczalnego *	1. Utrzymanie stężeń zanieczyszczenia poniżej poziomu dopuszczalnego oraz próba utrzymania najlepszej jakości powietrza zgodnej ze zrównoważonym rozwojem.
C	powyżej poziomu dopuszczalnego *	1. Określenie obszarów przekroczeń poziomów dopuszczalnych; 2. Opracowanie programu ochrony powietrza POP w celu osiągnięcia odpowiednich poziomów dopuszczalnych substancji w powietrzu (jeśli POP nie był uprzednio opracowany); 3. Kontrolowanie stężeń zanieczyszczenia na obszarach przekroczeń i prowadzenie działań mających na celu obniżenie stężeń przynajmniej do poziomów dopuszczalnych.

* z uwzględnieniem dozwolonych częstości przekroczeń określonych w RMŚ w sprawie niektórych poziomów substancji w powietrzu.

Zestawienie wszystkich wynikowych klas strefy lubuskiej z uwzględnieniem kryterium ochrony zdrowia, zostało przedstawione w poniższej tabeli.

Tabela 12. Wynikowe klasy strefy lubuskiej dla poszczególnych zanieczyszczeń, uzyskane w ocenie rocznej za 2014 r. dokonanej z uwzględnieniem kryteriów ustanowionych w celu ochrony zdrowia

Nazwa strefy	Symbol klasy wynikowej											
	SO ₂	NO ₂	CO	C ₆ H ₆	O ₃	PM10	Pb	As	Cd	Ni	B(a)P	PM2,5
strefa lubuska	A	A	A	A	A	C	A	A	A	A	C	A

źródło: Roczna ocena jakości powietrza w Województwie Lubuskim, WIOŚ Zielona Góra

Wynik oceny strefy lubuskiej za rok 2014, w której położona jest gmina Bledzew, wskazuje, że dotrzymane są poziomy dopuszczalne lub poziomy docelowe substancji w powietrzu (klasa A) ustanowione ze względu na ochronę zdrowia dla następujących zanieczyszczeń:

- dwutlenku siarki,

- dwutlenku azotu,
- benzenu,
- ozonu,
- tlenku węgla,
- ołowiu, arsenu, kadmu, niklu, benzenu w pyłe zawieszonym PM10.

Przekroczone natomiast zostały dopuszczalne poziomy dla:

- pyłu PM10,
- Benzo(a)pirenu.

Stężenia zanieczyszczeń na terenie strefy lubuskiej, ze względu na ochronę roślin, nie zostały przekroczone. Zestawienie wszystkich wynikowych klas strefy lubuskiej z uwzględnieniem kryterium ochrony roślin, zostało przedstawione w poniższej tabeli.

Tabela 13. Wynikowe klasy strefy lubuskiej dla poszczególnych zanieczyszczeń, uzyskane w ocenie rocznej za 2014 r. dokonanej z uwzględnieniem kryteriów ustanowionych w celu ochrony roślin

Nazwa strefy	Symbol klasy wynikowej		
	SO ₂	NO ₂	O ₃
strefa lubuska	A	A	A

źródło: Roczna ocena jakości powietrza w Województwie Lubuskim, WIOŚ Zielona Góra

Jak wynika z *Rocznej oceny jakości powietrza w Województwie Lubuskim*, w 2014 roku na terenie strefy lubuskiej, stwierdzono występowanie w ciągu roku ponadnormatywnej ilości przekroczeń dopuszczalnego średniodobowego stężenia pyłu zawieszonego PM10, a także przekroczenie wartości docelowej stężenia średniorocznego benzo(a)pirenu.

Źródła zanieczyszczeń powietrza

Głównymi źródłami zanieczyszczenia powietrza atmosferycznego na terenie Gminy Bledzew są:

- spalanie paliwa stałego (węgiel, miał koksowy, koks),
- spalanie odpadów w piecach indywidualnych gospodarstw domowych,
- transport drogowy.

Specyfiką zanieczyszczeń powietrza atmosferycznego jest ich lotność, dlatego też powyższe źródła przyczyniające się do wzrostu ich stężeń, nie muszą występować na terenie Gminy Bledzew, ale np. w sąsiednich gminach i miastach.

5.3. Ochrona przyrody

Na terenie gminy Bledzew występują następujące formy ochrony przyrody:

- Obszary Chronionego Krajobrazu,
- Użytki ekologiczne,
- Pomniki przyrody.

Obszar Chronionego Krajobrazu „Dolina Obrzy”

Całkowita powierzchnia Obszaru Chronionego Krajobrazu „Dolina Obrzy” wynosi 10 092 ha. Został on powołany do życia w celu ochrony cennych przyrodniczo obszarów towarzyszących rzece Obrze.

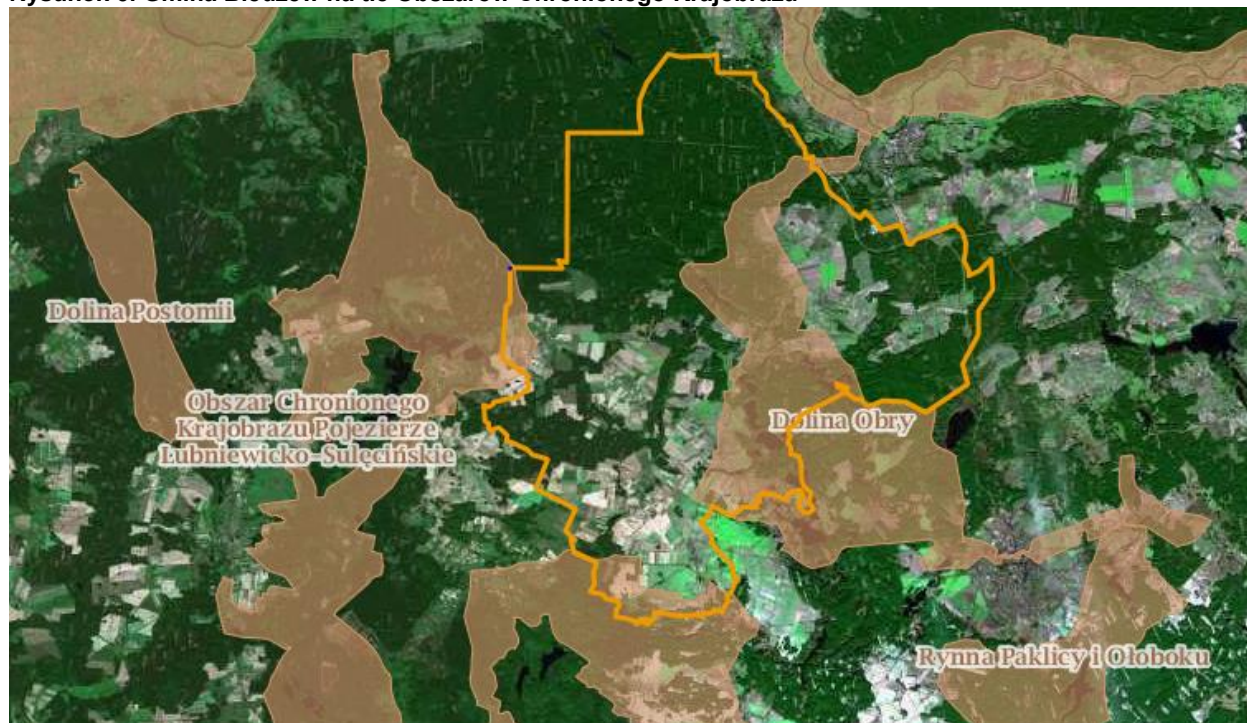
Obszar Chronionego „Krajobrazu Dolina Jeziornej Strugi”

Całkowita powierzchnia ww. powyżej obszaru wynosi 5 708 ha. Został on powołany do życia rozporządzeniem nr 14 Wojewody Lubuskiego z dnia 24 lipca 2003 r. w sprawie określenia obszarów chronionego krajobrazu na terenie województwa lubuskiego.

Obszar Chronionego „Pojezierze Lubniewicko-Sulecińskie”

Całkowita powierzchnia ww. powyżej obszaru wynosi 14 917 ha. Został on powołany do życia rozporządzeniem nr 24/08 Wojewody Lubuskiego z dnia 09 września 2008 r. zmieniające rozporządzenie w sprawie obszarów chronionego krajobrazu.

Rysunek 6. Gmina Bledzew na tle Obszarów Chronionego Krajobrazu



Źródło: www.geoserwis.gdos.gov.pl

Użytki ekologiczne

Zgodnie z informacjami Regionalnej Dyrekcji Ochrony Środowiska w Gorzowie Wielkopolskim na terenie gminy Bledzew znajduje się 18 użytków ekologicznych. Zebrano je w tabeli poniżej.

*Prognoza Oddziaływania na Środowisko Programu Ochrony Środowiska dla Gminy Bledzew
na lata 2016-2019 z perspektywą na lata 2020-2023*

Tabela 14. Użytki ekologiczne na terenie gminy Bledzew

Lp.	Nazwa użytku ekologicznego (jak w akcie prawnym o ustanowieniu)	Data utworzenia	Pow. [ha]	Gmina	Obręb ewid.	Opis lokalizacji	Opis	Ochrona w zakresie prawa między- narod.
1	JEZIORNA	03.05.2002r.	31,44	Bledzew	Templewo	N-ctwo Sulęcín, L-ctwo Grochw oddz. 449cx,dx,hx; 441i,g,j;451k, 452a,n; 442h.	Ochrona ekosystemów mających znaczenia dla zachowania różnorodnych typów siedlisk.	Tak
2	NAD OBRAŁ	03.05.2002r	18,89	Bledzew	Stary Dworek	Łąki i pastwiska położone w dolinie rzeki na północ i północny zachód od wsi Stary Dworek	Ochrona ekosystemów mających znaczenia dla zachowania różnorodnych typów siedlisk.	Tak
3	PRZY OBRZE	03.05.2002 r.	3,33	Bledzew	Bledzew	Obszar położony w dolinie Obry na południe od m. Stary Dworek	Ochrona ekosystemów mających znaczenia dla zachowania różnorodnych typów siedlisk.	Tak
4	NAROŻNIK	03.05.2002 r.	1,77	Bledzew	Bledzew	Obszar położony 3 km na północny zachód od m. Stary Dworek w kompleksie leśnym	Ochrona ekosystemów mających znaczenia dla zachowania różnorodnych typów siedlisk.	Tak
5	TORFOWISK O	03.05.2002 r.	0,49	Bledzew	Bledzew	Obszar położony ok. 300 m od osady Krzywokleszcz	Ochrona ekosystemów mających znaczenia dla zachowania różnorodnych typów siedlisk.	Tak
6	NA LINII	03.05.2002 r.	3,18	Bledzew	Pniewo	Obszar położony ok..500 m na południe od szosy Skwierzyna-Kostrzyn na zachód od Skwierzyny	Ochrona ekosystemów mających znaczenia dla zachowania różnorodnych typów siedlisk.	Tak
7	DŁUGIE TORFOWISK O	03.05.2002 r.	5,23	Bledzew	Pniewo	Obszar położony ok. 1,7 km od szosy Skwierzyna- Kostrzyn na zachód od Skwierzyny	Ochrona ekosystemów mających znaczenia dla zachowania różnorodnych typów siedlisk.	Tak
8	BAGIENKO	03.05.2002 r.	0,28	Bledzew	Goruńsko	Obszar położony na zachód od wsi Gruńsko przylega do rzeczki Jordanka	Ochrona ekosystemów mających znaczenia dla zachowania różnorodnych typów siedlisk.	Tak

*Prognoza Oddziaływania na Środowisko Programu Ochrony Środowiska dla Gminy Bledzew
na lata 2016-2019 z perspektywą na lata 2020-2023*

Lp.	Nazwa użytku ekologicznego (jak w akcie prawnym o ustanowieniu)	Data utworzenia	Pow. [ha]	Gmina	Obręb ewid.	Opis lokalizacji	Opis	Ochrona w zakresie prawa między- narod.
9	SUCHE BAGNO	03.05.2002 r.	0,56	Bledzew	Osiecko	Obszar położony ok. 1,5 km od wsi Sokola Dąbrowa i ok. 2,5 km na wschód od wsi Osiecko	Ochrona ekosystemów mających znaczenia dla zachowania różnorodnych typów siedlisk.	Tak
10	ŁĄKI	03.05.2002 r.	10,04	Bledzew	Bledzew	Obszar położony ok. 5 km na północny zachód od Bledzewa, na przedłużeniu doliny ze stawami rybnymina Tymianach	Ochrona ekosystemów mających znaczenia dla zachowania różnorodnych typów siedlisk.	Tak
11	PRZY ROWIE	03.05.2002 r.	7,33	Bledzew	Stary Dworek Bledzew	Na północ od skrzyżowania dróg ppożarowych nr 10 i 17 w centrum kompleksu leśnego	Ochrona ekosystemów mających znaczenia dla zachowania różnorodnych typów siedlisk.	Tak
12	JELENIEC	03.05.2002 r.	4,91	Bledzew	Pniewo	Na północ od skrzyżowania dróg ppożarowych nr 10 i 17 w centrum kompleksu leśnego	Ochrona ekosystemów mających znaczenia dla zachowania różnorodnych typów siedlisk.	Tak
13	BAGNO I .	03.05.2002 r.	2,37	Bledzew	Zemsko	N-ctwo Miedzyrzecz L-ctwo popowo oddz. 87i	Ochrona ekosystemów mających znaczenia dla zachowania różnorodnych typów siedlisk.	Tak
14	ODNOGA	03.05.2002 r.	4,37	Bledzew	Popowo	N-ctwo Miedzyrzecz L-ctwo Popowo oddz. 82g	Ochrona ekosystemów mających znaczenia dla zachowania różnorodnych typów siedlisk.	Tak
15	BAGNO II	03.05.2002 r.	2,89	Bledzew	Zemsko	N-ctwo Miedzyrzecz L-ctwo Zemsko oddz. 86c	Ochrona ekosystemów mających znaczenia dla zachowania różnorodnych typów siedlisk.	Tak
16	PRZY LINI	03.05.2002 r.	1,06	Bledzew	Popowo	N-ctwo Miedzyrzecz L-ctwo Popowo oddz. 90f	Ochrona ekosystemów mających znaczenia dla zachowania różnorodnych typów siedlisk.	Tak
17	KOŁO MŁYNA	29.01.2004 r.	1,52	Bledzew	Sokola Dąbrowa	Obszar położony ok. 1 km na północ od wsi NowaWieś nad rzeczką Jordanka	Ochrona ekosystemów mających znaczenia dla zachowania różnorodnych typów siedlisk.	Tak

*Prognoza Oddziaływania na Środowisko Programu Ochrony Środowiska dla Gminy Bledzew
na lata 2016-2019 z perspektywą na lata 2020-2023*

Lp.	Nazwa użytku ekologicznego (jak w akcie prawnym o ustanowieniu)	Data utworzenia	Pow. [ha]	Gmina	Obręb ewid.	Opis lokalizacji	Opis	Ochrona w zakresie prawa między- narod.
18	Użytek ekologiczny bez nazwy	26.02.2004 r.	0,82	Bledzew	Chycina 2	N-ctwo Miedzyrzecz L-ctwo Chycina oddz. 24t	Ochrona ekosystemów mających znaczenia dla zachowania różnorodnych typów siedlisk.	Tak

Źródło: RDOŚ w Gorzowie Wielkopolski.

Pomniki przyrody

Zgodnie z informacjami Regionalnej Dyrekcji Ochrony Środowiska w Gorzowie Wielkopolskim na terenie gminy Bledzew znajduje się 24 pomniki przyrody. Zebrano je w tabeli poniżej.

Tabela 15. Pomniki przyrody znajdujące się na terenie gminy Bledzew

Lp.	Nazwa pomnika przyrody (jak w akcie prawnym o ustanowieniu)	Obowiązująca podstawa prawna wraz z oznaczeniem miejsca ogłoszenia aktu prawnego	Opis pomnika przyrody	Obwód na wysokości 1,3 m [cm]	Wys. [m]	Gmina	Miejscowość	Opis lokalizacji	Sprawujący nadzór
1.	Dąb szypułkowy Quercus robur	R.W.L Nr 37 z 19 maja 2006. /Dz.U.Woj.Lub. Nr 38 poz. 837 z dn. 5.06.2006 r./	Dąb szypułkowy Quercus robur	810	ok. 30	Bledzew	Chycina	N-ctwo Międzyrzecz, obr. leśny Międzyrzecz, L- ctwo Chycina, oddz. 34 c. Rośnie ok. 500 m na pld. – zachód od wsi Chycina, za jeziorem Staw.	N-ctwo Międzyrzecz
2.	Dąb szypułkowy Quercus robur	R.W.L Nr 37 z 19 maja 2006. /Dz.U.Woj.Lub. Nr 38 poz. 837 z dn. 5.06.2006 r./	Dąb szypułkowy Quercus robur	600	ok. 25	Bledzew	Chycina	N-ctwo Międzyrzecz, obr. leśny Międzyrzecz, L- ctwo Chycina, oddz. 47 f. Rośnie pomiędzy jeziorami Chycina i Długie.	N-ctwo Międzyrzecz
3.	Dąb szypułkowy Quercus robur	R.W.L Nr 37 z 19 maja 2006. /Dz.U.Woj.Lub. Nr 38 poz. 837 z dn. 5.06.2006 r./	Dąb szypułkowy Quercus robur	630	ok. 23	Bledzew	Chycina	N-ctwo Międzyrzecz, obr. leśny Międzyrzecz, L- ctwo Chycina, oddz. 47 m. Rośnie pomiędzy jeziorami Chycina i Długie.	N-ctwo Międzyrzecz
4.	Dąb szypułkowy Quercus robur	R.W.L Nr 37 z 19 maja 2006 r. /Dz.U.Woj.Lub. Nr 38 poz. 837 z dn. 5.06.2006 r./	Dąb szypułkowy Quercus robur	312	ok. 25	Bledzew	Chycina	N-ctwo Międzyrzecz, obr. leśny Międzyrzecz, L- ctwo Chycina, oddz. 50 j. Rośnie ok. 200 m na południe od drogi gminnej Chycina – Kleszczewo.	N-ctwo Międzyrzecz
5.	Dąb szypułkowy Quercus robur	Uchwała Nr XLVI/352/06 rada Gminy Bledzew z dnia 28 kwietnia 2006 r. /Dz.u.Woj.Lub. Nr 44 poz. 1009 z 2006 r./	Dąb szypułkowy Quercus robur	520 c	21,5	Bledzew	Sokola Dąbrowa	N-ctwo Skwierzyna L- ctwo Sokola Dąbrowa oddz. 695b	N-ctwo Skwierzyna

*Prognoza Oddziaływania na Środowisko Programu Ochrony Środowiska dla Gminy Bledzew
na lata 2016-2019 z perspektywą na lata 2020-2023*

Lp.	Nazwa pomnika przyrody (jak w akcie prawnym o ustanowieniu)	Obowiązująca podstawa prawna wraz z oznaczeniem miejsca ogłoszenia aktu prawnego	Opis pomnika przyrody	Obwód na wysokości 1,3 m [cm]	Wys. [m]	Gmina	Miejscowość	Opis lokalizacji	Sprawujący nadzór
6.	Dąb szypułkowy Quercus robur	Uchwała Nr XLVI/352/06 rady Gminy Bledzew z dnia 28 kwietnia 2006 r. /Dz.u.Woj.Lub. Nr 44 poz. 1009 z 2006 r./	Dąb szypułkowy Quercus robur	450	25	Bledzew	Sokoła Dąbrowa	N-ctwo Skwierzyna L-ctwo Sokola Dąbrowa	N-ctwo Skwierzyna
7.	Dąb szypułkowy Quercus robur	Uchwała Nr XLVI/352/06 rady Gminy Bledzew z dnia 28 kwietnia 2006 r. /Dz.u.Woj.Lub. Nr 44 poz. 1009 z 2006 r./	Dąb szypułkowy Quercus robur	450	25	Bledzew	Bledzew	N-ctwo Skwierzyna L-ctwo Sokola Dąbrowa oddz. 541a	N-ctwo Skwierzyna
8.	Sosna pospolita Pinus sylvestris	Uchwała Nr XLVI/352/06 rady Gminy Bledzew z dnia 28 kwietnia 2006 r. /Dz.u.Woj.Lub. Nr 44 poz. 1009 z 2006 r./	Sosna pospolita Pinus sylvestris	295	22	Bledzew	Dąbrówka	N-ctwo Skwierzyna L-ctwo Sokola Dąbrowa oddz. 473	N-ctwo Skwierzyna
9.	Dąb szypułkowy Quercus robur	Uchwała Nr XLVI/352/06 rady Gminy Bledzew z dnia 28 kwietnia 2006 r. /Dz.u.Woj.Lub. Nr 44 poz. 1009 z 2006 r./	Dąb szypułkowy Quercus robur	480	23	Bledzew	Chycina	N-ctwo Międzyrzecz, L-ctwo Chycina oddz. 34	N-ctwo Międzyrzecz
10	Dąb szypułkowy Quercus robur	Uchwała Nr XLVI/352/06 rady Gminy Bledzew z dnia 28 kwietnia 2006 r. /Dz.u.Woj.Lub. Nr 44 poz. 1009 z 2006 r./	Dąb szypułkowy Quercus robur	360	22	Bledzew	Chycina	N-ctwo Międzyrzecz, L-ctwo Chycina oddz. 9	N-ctwo Międzyrzecz
11	Dąb szypułkowy Quercus robur	Uchwała Nr XLVI/352/06 rady Gminy Bledzew z dnia 28 kwietnia 2006 r. /Dz.u.Woj.Lub. Nr 44 poz. 1009 z 2006 r./	Dąb szypułkowy Quercus robur	460	25	Bledzew	Chycina	N-ctwo Międzyrzecz, L-ctwo Chycina oddz. 46	N-ctwo Międzyrzecz

*Prognoza Oddziaływania na Środowisko Programu Ochrony Środowiska dla Gminy Bledzew
na lata 2016-2019 z perspektywą na lata 2020-2023*

Lp.	Nazwa pomnika przyrody (jak w akcie prawnym o ustanowieniu)	Obowiązująca podstawa prawna wraz z oznaczeniem miejsca ogłoszenia aktu prawnego	Opis pomnika przyrody	Obwód na wysokości 1,3 m [cm]	Wys. [m]	Gmina	Miejscowość	Opis lokalizacji	Sprawujący nadzór
12	Dąb szypułkowy Quercus robur	Uchwała Nr XLVI/352/06 rady Gminy Bledzew z dnia 28 kwietnia 2006 r. /Dz.u.Woj.Lub. Nr 44 poz. 1009 z 2006 r./	Dąb szypułkowy Quercus robur	485	25	Bledzew	Templewo	Grunty rolne	Urząd Gminy Bledzew
13	Dąb szypułkowy Quercus robur	Uchwała Nr XLVI/352/06 rady Gminy Bledzew z dnia 28 kwietnia 2006 r. /Dz.u.Woj.Lub. Nr 44 poz. 1009 z 2006 r./	Dąb szypułkowy Quercus robur	370	23	Bledzew	Sokoła Dąbrowa	Zabudowa mieszkaniowa	Urząd Gminy Bledzew
14	Wiąz szypułkowy Ulmus laevis	Uchwała Nr IX/53/07 Rady Gminy Bledzew z dn. 14.06.2007 r. (Dz.U.Woj.Lub. Nr 73 poz.1030 z dn.16.07.2007 r.)	Wiąz szypułkowy Ulmus laevis	220	25	Bledzew	Popowo	N-ctwo Międzyrzecz obr. leśny Białe Łaki Leśnictwo Popowo oddz. 207g.	N-ctwo Międzyrzecz
15	Wiąz szypułkowy Ulmus laevis	Uchwała Nr IX/53/07 Rady Gminy Bledzew z dn. 14.06.2007 r. (Dz. U.Woj.Lub. Nr 73 poz.1030 z dn. 16.07.2007 r.)	Wiąz szypułkowy Ulmus laevis	240	26	Bledzew	Popowo	N-ctwo Międzyrzecz obr. leśny Białe Łaki L-ctwo Popowo oddz. 207g.	N-ctwo Międzyrzecz
16	Czereśnia ptasia Prunus avium	Uchwała Nr IX/53/07 Rady Gminy Bledzew z dn. 14.06.2007 r. (Dz. U.Woj.Lub. Nr 73 poz.1030 z dn. 16.07.2007 r.)	Czereśnia ptasia Prunus avium	120	23	Bledzew	Popowo	N-ctwo Międzyrzecz obr.leśny Białe Łaki L-ctwo Popowo oddz. 261h	N-ctwo Międzyrzecz
17	Dąb szypułkowy Quercus robur	Uchwała Nr IX/53/07 Rady Gminy Bledzew z dn. 14.06.2007 r. (Dz. U.Woj.Lub. Nr 73 poz.1030 z dn. 16.07.2007 r.)	Dąb szypułkowy Quercus robur	360	28	Bledzew	Chycina	N-ctwo Międzyrzecz obr. leśny Międzyrzecz l-ctwo Chycina oddz. 9j	N-ctwo Międzyrzecz

*Prognoza Oddziaływania na Środowisko Programu Ochrony Środowiska dla Gminy Bledzew
na lata 2016-2019 z perspektywą na lata 2020-2023*

Lp.	Nazwa pomnika przyrody (jak w akcie prawnym o ustanowieniu)	Obowiązująca podstawa prawna wraz z oznaczeniem miejsca ogłoszenia aktu prawnego	Opis pomnika przyrody	Obwód na wysokości 1,3 m [cm]	Wys. [m]	Gmina	Miejscowość	Opis lokalizacji	Sprawujący nadzór
		r.)							
18	Dąb szypułkowy Quercus robur	Uchwała Nr IX/53/07 Rady Gminy Bledzew z dn. 14.06.2007 r. (Dz. U.Woj.Lub. Nr 73 poz.1030 z dn. 16.07.2007 r.)	Dąb szypułkowy Quercus robur	370	25	Bledzew	Chycina	N-ctwo Międzyrzecz obr. leśny Międzyrzecz L-ctwo Chycina oddz. 21c	N-ctwo Międzyrzecz
19	Dąb szypułkowy Quercus robur	Uchwała Nr IX/53/07 Rady Gminy Bledzew z dn. 14.06.2007 r. (Dz. U.Woj.Lub. Nr 73 poz.1030 z dn. 16.07.2007 r.)	Dąb szypułkowy Quercus robur	750	23	Bledzew	Chycina	N-ctwo Międzyrzecz obr. leśny Międzyrzecz L-ctwo Chycina oddz. 34j	N-ctwo Międzyrzecz
20	Skupienie drzew: 13 szt dębów szypułkowych Quercus robur	Uchwała Nr IX/53/07 Rady Gminy Bledzew z dn. 14.06.2007 r. (Dz. U.Woj.Lub. Nr 73 poz.1030 z dn. 16.07.2007 r.)	Skupisko drzew: 13 szt dębów szypułkowych Quercus robur	270-510	22-27	Bledzew	Chycina	N-ctwo Międzyrzecz obr. leśny Międzyrzecz L-ctwo Chycina oddz. 241	N-ctwo Międzyrzecz
21	Powierzchniowy pomnik przyrody "Las nad źródłiskiem" o powierzchni 6,68 ha	Uchwała Nr IX/53/07 Rady Gminy Bledzew z dn. 14.06.2007 r. (Dz. U.Woj.Lub. Nr 73 poz.1030 z dn. 16.07.2007 r.)	Powierzchniowy pomnik przyrody "Las nad źródłiskiem" o powierzchni 6,68 ha	region porośnięty drzewami i krzewami, zasiedlony przez różnorodne gatunki płazów, gadów, ptaków i ssaków.	pow. 6,68 ha	Bledzew	Popowo	N-ctwo Międzyrzecz obr. leśny Białe Łaki L-ctwo Popowo oddz. 394a	N-ctwo Międzyrzecz

*Prognoza Oddziaływania na Środowisko Programu Ochrony Środowiska dla Gminy Bledzew
na lata 2016-2019 z perspektywą na lata 2020-2023*

Lp.	Nazwa pomnika przyrody (jak w akcie prawnym o ustanowieniu)	Obowiązująca podstawa prawna wraz z oznaczeniem miejsca ogłoszenia aktu prawnego	Opis pomnika przyrody	Obwód na wysokości 1,3 m [cm]	Wys. [m]	Gmina	Miejscowość	Opis lokalizacji	Sprawujący nadzór
22	Stanowisko bluszczu pospolitego /Hedera helix/ rosnącego na robinii akacjowej na powierzchni 0,03 ha	Uchwała Nr XXXIX.297/05 Rady Gminy Bledzew z dn. 28.10.2005 r. (Dz.U.Woj.Lub. z 2006 r. Nr 9 poz. 204 z dn. 14.02.2006 r.)	Stanowisko bluszczu pospolitego /Hedera helix/ rosnącego na robinii akacjowej na powierzchni 0,03 ha		pow. 0,03 ha	Bledzew	Pniewo	N-ctwo Skwierzyna L-ctwo Pniewo oddz. 614	N-ctwo Skwierzyna
23	Sosna czarna Pinus nigra	uchwała Nr XX/119/12 Rady Gminy Bledzew z dnia 27.03.2012 r. (Dz.U.Woj.Lub. z dn. 04.04.2012 r. poz. 838)	Sosna czarna Pinus nigra	225	21	Bledzew	Chycina	N-ctwo Międzyrzecz, L-ctwo Chycina oddz. 34j	N-ctwo Międzyrzecz
24	Dąb szypułkowy Quercus robur	uchwała Nr XX/119/12 Rady Gminy Bledzew z dnia 27.03.2012 r. (Dz.U.Woj.Lub. z dn. 04.04.2012 r. poz. 838)	Dąb szypułkowy Quercus robur	340	21	Bledzew	Chycina	N-ctwo Międzyrzecz, L-ctwo Chycina oddz. 50k	N-ctwo Międzyrzecz

Źródło: RDOŚ w Gorzowie Wielkopolskim

5.4. Gleby

Klasy bonitacyjne

Na terenie gminy Bledzew dominują gleby V oraz VI klasy bonitacyjnej (stanowią około 40% wszystkich gleb). Prócz nich występują także, w dużej ilości, gleby klasy IV (38,3% wszystkich gruntów) oraz gleby klasy III (21,6%).

Gdzie:

Gleby klasy I – gleby orne najlepsze. Są to gleby położone w dobrych warunkach fizjograficznych, najbardziej zasobne w składniki pokarmowe, posiadają dobrą naturalną strukturę, są łatwe do uprawy (czynne biologicznie, przepuszczalne, przewiewne, ciepłe, wilgotne).

Gleby klasy II – gleby orne bardzo dobre. Mają skład i właściwości podobne (lub nieco gorsze) jak gleby klasy I, jednak położone są w mniej korzystnych warunkach terenowych lub mają gorsze warunki fizyczne, co powoduje, że plony roślin uprawianych na tej klasie gleb, mogą być niższe niż na glebach klasy I.

Gleby klasy III (IIIa i IIIb) – gleby orne średnio dobre. W porównaniu do gleb klas I i II, posiadają gorsze właściwości fizyczne i chemiczne, występują w mniej korzystnych warunkach fizjograficznych. Odznaczają się dużym wahaniami poziomu wody w zależności od opadów atmosferycznych. Na glebach tej klasy można już zaobserwować procesy ich degradacji.

Gleby klasy IV (IVa i IVb) – gleby orne średnie. Plony roślin uprawianych na tych glebach są wyraźnie niższe niż na glebach klas wyższych, nawet gdy utrzymywane są one w dobrej kulturze rolnej. Są mało przewiewne, zimne, mało czynne biologicznie. Gleby te są bardzo podatne na wahania poziomu wód gruntowych (zbyt podmokłe lub przesuszone).

Gleby klasy V - gleby orne słabe. Są ubogie w substancje organiczne, mało żyzne i nieurodzajne. Do tej klasy zaliczmy również gleby położone na terenach niezmeliorowanych albo takich, które do melioracji się nie nadają.

Gleby klasy VI - gleby orne najłabsze. W praktyce nadają się tylko do zalesienia. Posiadają bardzo niski poziom próchnicy. Próba uprawy roślin na glebach tej klasy niesie ze sobą duże ryzyko uzyskania bardzo niskich plonów.

Użytkowanie powierzchni ziemi na terenie gminy Bledzew

Dane statystyczne na temat struktury użytków rolnych zostały zestawione poniżej.

Tabela 16. Użytkowanie powierzchni ziemi na terenie gminy Bledzew (stan na rok 2014)

Użytki rolne			
Lp.	Nazwa	Jednostka	Wielkość obszaru
1	Grunty orne	ha	7 850,28
2	Sady	ha	4,45
3	Tereny zadrzewione, zakrzewione (łąki, pastwiska)	ha	34,2
4	Użytki zielone	ha	462,57
5	Tereny rolne, użytki ekologiczne	ha	52
6	Tereny pod stawami	ha	87,3
7	Tereny rolne pod zabudową	ha	240,5
8	Rowy, nieużytki inne tereny	ha	9

Źródło: UG w Bledzew.

Odczyn pH

O odczynie pH decyduje poziom stężenia jonów wodorowych w glebie. Do źródeł zakwaszenia gleb zalicza się m.in.:

- procesy geologiczne,
- procesy glebotwórcze,
- wymywanie jonów zasadowych,
- pobieranie wapnia przez rośliny,
- niewłaściwy dobór nawozów,
- kwaśne deszcze.

Na terenie gminy Bledzew dominują gleby o charakterze kwaśnym. Kwaśny odczyn pH wpływa niekorzystnie na pobieranie składników pokarmowych przez rośliny z gleby. W wyniku zakwaszenia gleb, proces pobierania przez rośliny składników pokarmowych, w istotny sposób jest utrudniony. Ponadto, dochodzi wówczas do aktywacji związków toksycznych, czego efektem jest wzrost pobierania metali ciężkich przez rośliny. W efekcie, zjawiska te prowadzą do zmniejszenia ilości plonów i pogorszenia jakości uzyskanych produktów.

Tabela 17. Zmienność odczynu gleby wraz ze zmianą zakresu odczynu pH

Zakres pH	Odczyn gleby
≤ 4,5	bardzo kwaśny
4,6 – 5,5	kwaśny
5,6 – 6,5	lekko kwaśny
6,6 – 7,2	obojętny
> 7,3	zasadowy

Na terenie Gminy Bledzew nie były prowadzone badania chemizmu gleb rolnych. Najbliższy punkt objęty takimi badaniami znajdował się w miejscowości Wierzbno.

5.5. Hałas

Kryteria dopuszczalności hałasu drogowego określa Rozporządzenie Ministra Środowiska z dnia 15 października 2014 r. w sprawie ogłoszenia jednolitego tekstu rozporządzenia Ministra Środowiska w sprawie dopuszczalnych poziomów hałasu w środowisku (Dz. U. 2014, poz. 112). Dla rodzajów terenu, wyróżnionych ze względu na sposób zagospodarowania i pełnione funkcje (tj. tereny zabudowy mieszkaniowej, tereny szpitali, szkoły, tereny rekreacyjno – wypoczynkowe i uzdrowiska), ustalono dopuszczalny równoważny poziom hałasu $LA_{eq}D$ w porze dziennej i $LA_{eq}N$ w porze nocnej. Podstawą określenia dopuszczalnej wartości poziomu równoważnego hałasu dla danego terenu jest zaklasyfikowanie go do określonej kategorii, o wyborze której decyduje sposób jego zagospodarowania. Dla hałasu drogowego, dopuszczalne wartości poziomów hałasu wynoszą w porze dziennej – w zależności od funkcji terenu – od 50 do 65 dB, w porze nocnej 45–56 dB. Dopuszczalne poziomy hałasu, w zależności od przeznaczenia terenu, zestawiono w tabeli poniżej.

Na terenie gminy Bledzew głównym źródłem hałasu drogowego są:

- Droga ekspresowa S-3,
- Droga krajowa nr 24,
- Droga wojewódzka nr 137,
- Drogi powiatowe,
- Drogi gminne,
- Drogi wewnętrzne.

W ostatnich latach Wojewódzki Inspektorat Środowiska w Zielonej Górze nie prowadził badań poziomów hałasu na obszarze gminy Bledzew.

Hałas kolejowy

Przez gminę Bledzew przebiegają linie kolejowe nr 364 oraz nr 367. W związku z ich istnieniem, na obszarach przez które przebiegają torowiska, może wystąpić potencjalne zagrożenie nadmiernym hałasem, którego źródłem jest kolej.

Hałas przemysłowy

Hałas przemysłowy powodowany jest eksploatacją instalacji lub urządzeń związanych z prowadzoną działalnością przemysłową. Emisja zanieczyszczenia środowiska hałasem regulowana jest w posiadanych przez podmioty gospodarcze zezwoleniach, dopuszczających określone poziomy hałasu odrębnie dla pory dziennej i nocnej. Uciążliwość hałasu emitowanego z obiektów przemysłowych zależy między innymi od ich ilości, czasu pracy czy odległości od terenów podlegających ochronie akustycznej.

Zagrożenia

Zagrożenie nadmiernym hałasem nie jest dużym problemem środowiskowym na terenie Gminy Bledzew. Na terenie gminy mogą jednak występować problemy związane z nadmierną emisją hałasu komunikacyjnego. Zaleca się monitoring oraz realizację działań mających na celu ochronę przed nadmierną emisją hałasu w przyszłości.

5.6. Pola elektromagnetyczne

Zagadnienia dotyczące ochrony ludzi i środowiska przed niekorzystnym oddziaływaniem pól elektromagnetycznych regulowane są przepisami dotyczącymi:

- ochrony środowiska,
- bezpieczeństwa i higieny pracy,
- prawa budowlanego,
- zagospodarowania przestrzennego,
- przepisami sanitarnymi.

Jako promieniowanie niejonizujące określa się promieniowanie, którego energia oddziałująca na każde ciało materialne nie wywołuje w nim procesu jonizacji. Promieniowanie to związane jest ze zmianami pola elektromagnetycznego. Poniżej zestawiono potencjalne źródła omawianego promieniowania

- urządzenia wytwarzające stałe pole elektryczne i magnetyczne,
- urządzenia wytwarzające pole elektryczne i magnetyczne o częstotliwości 50 Hz, (stacje i linie elektroenergetyczne wysokiego napięcia);
- urządzenia wytwarzające pole elektromagnetyczne o częstotliwości od 1 kHz do 300 GHz, (urządzenia radiokomunikacyjne, radionawigacyjne i radiolokacyjne)
- inne źródła promieniowania z zakresu częstotliwości: 0 - 0,5 Hz, 0,5 - 50 Hz oraz 50-1000 Hz.

Zagadnienia dotyczące promieniowania niejonizującego są określone przez *Rozporządzenie Ministra Środowiska z dnia 30 października 2003 roku w sprawie dopuszczalnych poziomów pól elektromagnetycznych w środowisku oraz sposobów sprawdzania dotrzymania tych poziomów* (Dz. U. 2003r., Nr 192, poz. 1883).

Dla terenów przeznaczonych pod zabudowę mieszkaniową, rozporządzenie ustala odrębną wartość składowej elektrycznej pola w wysokości 7 V/m.

Dla pozostałych terenów, na których przebywanie ludzi jest dozwolone bez ograniczeń, rozporządzenie ustala wysokość składowej elektrycznej pola elektromagnetycznego o częstotliwości 50 Hz w wysokości 10 kV/m, natomiast składowej magnetycznej w wysokości 60 A/m. ponadto rozporządzenie określa:

- dopuszczalne poziomy elektromagnetycznego promieniowania niejonizującego;
- metody kontroli dopuszczalnych poziomów pól elektromagnetycznych;
- metody wyznaczania dotrzymania dopuszczalnych poziomów pól elektromagnetycznych, jeżeli w środowisku występują pola elektromagnetyczne z różnych zakresów częstotliwości.

Źródła promieniowania

Na terenie Gminy Bledzew źródła promieniowania niejonizującego stanowią:

- linie i stacje elektroenergetyczne wysokich napięć,

- urządzenia radiokomunikacyjne,
- radionawigacyjne i radiolokacyjne,

Ostatnie badania, na terenie gminy Bledzew, w ramach monitoringu poziomów pól elektromagnetycznych przez Wojewódzki Inspektorat Ochrony Środowiska w Zielonej Górze, przeprowadzone zostały w 2011 roku. Wyniki przedstawiono w tabeli poniżej.

Tabela 18. Wyniki pomiarów poziomu pól elektromagnetycznych na terenie województwa lubuskiego w roku 2011

Lp.	Lokalizacja	Gmina	Powiat	Wynik składowej elektrycznej [V/m]
1	Bledzew	Bledzew	międzyrzecki	<0,29

Źródło: WIOŚ Zielona Góra

Dopuszczalna wartość poziomu pól elektromagnetycznych w powietrzu wynosi 7 V/m. Jak wynika z powyższej tabeli, w otoczeniu badanych źródeł pól elektromagnetycznych będących przedmiotem pomiarów nie stwierdzono miejsc występowania poziomów pól elektromagnetycznych o wartościach wyższych od dopuszczalnych. Analizując powyższe wyniki oraz wieloletnie badania pól elektromagnetycznych prowadzone przez Wojewódzki Inspektorat Ochrony Środowiska, pozwala założyć, że również na terenie gminy Bledzew brak jest realnego zagrożenia nadmiernym poziomem pól elektromagnetycznych.

5.7 Gospodarka odpadami

Odpady komunalne na terenie Gminy Bledzew powstają głównie w gospodarstwach domowych, przedsiębiorstwach handlowych, obiektach użyteczności publicznej (szkoły, przedszkola).

Masa zebranych odpadów w roku 2014

Masa zebranych odpadów w postaci zmieszanych odpadów komunalnych (kod odpadu: 20 03 01) z obszaru gminy Bledzew wyniosła 755,3 Mg. Całą ilość poddano innym niż składowanie procesom przetwarzania.

Łączna masa selektywnie odebranych odpadów komunalnych ulegających biodegradacji wyniosła 49,7 Mg. Osiągnięty poziom ograniczenia masy odpadów komunalnych ulegających biodegradacji kierowanych do składowania wyniósł 92,1 %.

Masa odpadów odebranych w sposób selektywny w postaci:

- papieru i tektury (kod odpadu: 15 01 01) wyniosła 38,0 Mg,
- tworzyw sztucznych (kod odpadu 15 01 02) wyniosła 22,4 Mg,
- szkła (kod odpadu 15 01 07) wyniosła 30,1 Mg.

Osiągnięty poziom recyklingu, przygotowania do ponownego użycia powyższych frakcji odpadów wyniósł 22 %.

Masa zebranych odpadów w postaci odpadów betonu oraz gruz betonowy z rozbiórek i remontów (kod odpadu: 17 01 01) wyniósł 0,6 Mg. Osiągnięty poziom recyklingu, przygotowania do ponownego użycia powyższych frakcji odpadów wyniósł 100,00 %.

Ilość odebranych z obszaru gminy nieczystości ciekłych wyniosła 43,6 m³

6. Główne problemy ochrony środowiska

Poniżej przedstawiono problematyczne kwestie dotyczące ochrony środowiska na terenie Gminy Bledzew, wraz z ich źródłem.

1. Szkodniki oraz pasożyty żerujące na roślinach, w tym drzewach.
 - Źródło : organizmy powodujące choroby lub niszczące rośliny podczas żerowania,
2. Grunty orne słabej jakości
Źródło: niekorzystne warunki fizjograficzne, przeważający obszar użytków rolnych.
3. Niezadawalający stan wód podziemnych oraz powierzchniowych.
Źródło: brak wystarczającego skanalizowania gminy, nawożenie gruntów ornych.
4. Zagrożenie powodziowe.
5. Stężenie w powietrzu następujących substancji:
 - pył zawieszony PM10;
 - bezno(a)piren w pyle zawieszonym PM10.

Źródło:

- Głównymi źródłami zanieczyszczenia powietrza atmosferycznego są:
 - spalanie paliwa stałego złej jakości w urządzeniach grzewczych o niskiej sprawności (węgiel, miał koksowy, koks);
 - spalanie odpadów w piecach indywidualnych gospodarstw domowych;
 - zanieczyszczenia komunikacyjne.
6. Niska świadomość ekologiczna wśród mieszkańców.
Źródło: słabo rozbudowane kampanie edukacyjne.
 7. Występowanie na obszarze gminy pokryć dachowych zawierających azbest.
 8. Nie stosowanie się mieszkańców, do obowiązujących zasad gospodarowania odpadami.
 - nieprawidłowymi praktykami dotyczącymi gospodarowania odpadami przez mieszkańców (np. spalanie odpadów komunalnych,
 - pozbywanie się odpadów w sposób niezgodny z przepisami prawa);

Rozwiązaniem wyżej przedstawionych problemów jest skuteczna realizacja zapisów „Program Ochrony Środowiska dla Gminy Bledzew na lata 2016-2019 z perspektywą na lata 2020-2023”, w tym wyznaczonych celów oraz strategii ich realizacji.

7. Potencjalne zmiany stanu środowiska w przypadku braku realizacji projektu

Potencjalne zmiany stanu środowiska w przypadku braku realizacji zapisów zawartych w aktualizacji „Program Ochrony Środowiska dla Gminy Bledzew na lata 2016-2019 z perspektywą na lata 2020-2023”:

- pogorszenie jakości wód powierzchniowych i podziemnych w związku ze zwiększonym wytwarzaniem ścieków,
- zmniejszanie się zasobów wodnych, wzrost zużycia wody,
- postępująca degradacja gleb i utrata ich dla rolnictwa,
- utrata różnorodności ekologicznej i cennych przyrodniczo terenów,
- degradacja walorów krajobrazu,
- pogorszenie jakości powietrza,
- pogorszenie klimatu akustycznego,
- zwiększającą się liczbą mieszkańców narażonych na promieniowane elektromagnetyczne,
- pogorszenie jakości życia mieszkańców.

W przypadku gdy „Program Ochrony Środowiska dla Gminy Bledzew na lata 2016-2019 z perspektywą na lata 2020-2023” nie zostanie wdrożony negatywne trendy będą się pogłębiać, a zanieczyszczenie środowiska wzrastać.

8. Ocena stopnia zgodności postanowień Programu z przepisami dotyczącymi form ochrony przyrody

Na terenie Gminy Bledzew występują formy ochrony przyrody, o których mowa w art. 6 ustawy z dnia 16 kwietnia 2004 r. o ochronie przyrody (Dz. U. z 2013 poz. 627 z późn. zm.) takie jak:

- Obszary chronionego krajobrazu,
- Użytki ekologiczne,
- Pomniki przyrody.

W wyniku realizacji „Program Ochrony Środowiska dla Gminy Bledzew na lata 2016-2019 z perspektywą na lata 2020-2023” może potencjalnie dojść do oddziaływania na powyższe obszary, dlatego ważne jest aby wszelkie przedsięwzięcia wynikające z Programu były przeprowadzone zgodnie z przepisami dotyczącymi gospodarowania na obszarach objętych prawną formą ochrony przyrody. Zakazy i ograniczenia dotyczące form ochrony przyrody znajdujących się na terenie Gminy Bledzew przedstawiono poniżej.

Ustawa o ochronie przyrody

Użytki ekologiczne i pomniki przyrody

Zgodnie z art. 45 ustawy z dnia 16 kwietnia 2004 r. o ochronie przyrody (Dz. U. z 2013 poz. 627 z późn. zm.) w przypadku pomników przyrody i użytków ekologicznych ustanowionych na terenie Gminy Bledzew zakazuje się:

- niszczenia, uszkodzenia lub przekształcania obiektu lub obszaru;

- wykonywania prac ziemnych trwale zniekształcających rzeźbę terenu, z wyjątkiem prac związanych z zabezpieczeniem przeciwsztormowym lub przeciwpowodziowym albo budową, odbudową, utrzymywaniem, remontem lub naprawą urządzeń wodnych;
- uszkodzania i zanieczyszczania gleby;
- dokonywania zmian stosunków wodnych, jeżeli zmiany te nie służą ochronie przyrody albo racjonalnej gospodarce rolnej, leśnej, wodnej lub rybackiej;
- likwidowania, zasypywania i przekształcania naturalnych zbiorników wodnych, starorzeczy oraz obszarów wodno-błotnych;
- wylewania gnojowicy, z wyjątkiem nawożenia użytkowanych gruntów rolnych;
- zmiany sposobu użytkowania ziemi;
- wydobywania do celów gospodarczych skał, w tym torfu, oraz skamieniałości, w tym kopalnych szczątków roślin i zwierząt, a także minerałów i bursztynu;
- umyślnego zabijania dziko występujących zwierząt, niszczenia nor, legowisk zwierzęcych oraz tarlisk i złożonej ikry, z wyjątkiem amatorskiego połowu ryb oraz wykonywania czynności związanych z racjonalną gospodarką rolną, leśną, rybacką i łowiecką;
- zbioru, niszczenia, uszkodzania roślin i grzybów na obszarach użytków ekologicznych, utworzonych w celu ochrony stanowisk, siedlisk lub ostoi roślin i grzybów chronionych;
- umieszczania tablic reklamowych.

Ocenia się, że realizacja postanowień zawartych w „Programie Ochrony Środowiska dla Gminy Bledzew na lata 2016-2019 z perspektywą na lata 2020-2023” nie naruszy zasad gospodarowania na terenach będących formami przyrody prawnie chronionymi.

Obszary Chronionego Krajobrazu

Na terenie Obszarów Chronionego Krajobrazu zakazuje się:

- realizacji przedsięwzięć mogących znacząco oddziaływać na środowisko w rozumieniu przepisów ustawy z dnia 3 października 2008 r. o udostępnianiu informacji o środowisku i jego ochronie, udziale społeczeństwa w ochronie środowiska oraz o ocenach oddziaływania na środowisko (Dz. U. z 2013 r. poz. 1235 z późn. zm.) z wyłączeniem przedsięwzięć, o których mowa w art. 24 ust 3 ustawy o ochronie przyrody.
- zabijania dziko występujących zwierząt, niszczenia ich nor, legowisk, innych schronień i miejsc rozrodu oraz tarlisk, złożonej ikry, z wyjątkiem amatorskiego połowu ryb oraz wykonywania czynności związanych z racjonalną gospodarką rolną, leśną, rybacką i łowiecką.
- likwidowania i niszczenia zadrzewień śródpolnych, przydrożnych i nadwodnych, jeżeli nie wynikają one z potrzeby ochrony przeciwpowodziowej i zapewnienia bezpieczeństwa ruchu drogowego lub wodnego lub budowy, odbudowy, utrzymania, remontów lub napraw urządzeń wodnych.
- lokalizowania obiektów budowlanych w pasie szerokości 100 m od linii brzegów rzek: Łęg, Przyrwa, jezior i innych zbiorników wodnych, z wyjątkiem urządzeń wodnych

oraz obiektów służących prowadzeniu racjonalnej gospodarki rolnej, leśnej lub rybackiej, przy czym dla sztucznych zbiorników wodnych za linię brzegową uważa się linię wody przy maksymalnej rzędnej piętrzenia wody w zbiorniku.

- wykonywania prac ziemnych trwale zniekształcających rzeźbę terenu, z wyjątkiem prac związanych z zabezpieczeniem przeciwpowodziowym lub przeciwosuwiskowym lub utrzymaniem, budową, odbudową, naprawą lub remontem urządzeń wodnych.
- dokonywania zmian stosunków wodnych, jeżeli służą innym celom niż ochrona przyrody lub zrównoważone wykorzystanie użytków rolnych i leśnych oraz racjonalna gospodarka wodna lub rybacka.
- likwidowania naturalnych zbiorników wodnych, starorzeczy i obszarów wodno-błotnych.

W celu uniknięcia negatywnej presji przewidzianych do realizacji w „Programie Ochrony Środowiska dla Gminy Bledzew na lata 2015-2018 z perspektywą na lata 2019-2022” działań na formy ochrony przyrody występujące na terenie omawianej gminy, należy każdorazowo przeanalizować lokalizację planowanego przedsięwzięcia. Jeśli koliduje ono z opisanymi powyżej zakazami, należy odstąpić od jego realizacji.

9. Oddziaływanie na środowisko realizacji POŚ

Zamierzenia postawione sobie przez Gminę Bledzew w „Programie Ochrony Środowiska dla Gminy Bledzew na lata 2016-2019 z perspektywą na lata 2020-2023” mają na celu poprawę jakości elementów środowiska. Część z planowanych inwestycji może jednak znacząco oddziaływać na środowisko. Można do nich zaliczyć:

1. Modernizacja i rozbudowa sieci wodociągowej oraz kanalizacyjnej,
 - Budowa i modernizacja sieci kanalizacyjnej sanitarnej na terenie gminy Bledzew,
 - Budowa i modernizacja sieci deszczowej na terenie gminy Bledzew,
 - Budowa i modernizacja sieci wodociągowej na terenie gminy Bledzew,
 - Wspieranie finansowania budowy indywidualnych systemów oczyszczania ścieków,
 - Budowa indywidualnych systemów oczyszczania ścieków (głównie na terenach zabudowy rozproszonej i obszarach trudnych do skanalizowania, gdzie jest to prawnie dozwolone),
2. Prace budowlane, modernizacyjne i konserwacyjne na ciekach, rowach oraz kanałach tworzących sieć hydrograficzną gminy Bledzew
 - Bieżące utrzymanie cieków wodnych,
 - Konserwacja rowów melioracyjnych,
3. Modernizacja i budowa nowych dróg,
 - Budowa i modernizacja dróg gminnych,
 - Modernizacja dróg krajowych i wojewódzkich oraz powiatowych na terenie gminy Bledzew,
 - Modernizacja dróg powiatowych na terenie Gminy Bledzew,
 - Budowa ekranów i instalacja urządzeń ograniczających hałas wzdłuż uciążliwych szlaków komunikacyjnych,
4. Gospodarowanie odpadami w postaci wyrobów zawierających azbest;
5. Zrekułtywowanie gleb zdegradowanych w kierunku leśnym, rolnym lub rekreacyjno-wypoczynkowym.

Szczegółowa analiza i ocena oddziaływania przedsięwzięć mogących znacząco oddziaływać na środowisko, zawartych w „Programie Ochrony Środowiska dla Gminy Bledzew na lata 2016-2019 z perspektywą na lata 2020-2023” oraz ich wpływ na poszczególne elementy środowiska została przedstawiona w załączniku nr 1 do niniejszego opracowania.

Należy zaznaczyć, iż planowane działania nie spowodują działań wymienionych w art. 33 ust. 1 ustawy z dnia 16 kwietnia 2004 r. o ochronie przyrody oraz nie zachodzą przesłanki zawarte w art. 34 tej ustawy.

Realizacja „Programu Ochrony Środowiska dla Gminy Bledzew na lata 2016-2019 z perspektywą na lata 2020-2023” zapewnia realizację celów ochrony przyrody wymienionych w art. 2. ust. 2 ustawy z dnia 16 kwietnia 2004 r. o ochronie przyrody.

Realizacja „Programu Ochrony Środowiska dla Gminy Bledzew na lata 2016-2019 z perspektywą na lata 2020-2023” nie spowoduje naruszenia zakazów zawartych w uchwałach sejmiku województwa lubuskiego dotyczących obszarów chronionego krajobrazu zlokalizowanych na obszarze gminy Bledzew.

10. Zapobieganie i ograniczanie ujemnych oddziaływań na środowisko

Do przedsięwzięć realizowanych w ramach „Programu Ochrony Środowiska dla Gminy Bledzew na lata 2016-2019 z perspektywą na lata 2020-2023”, które mogą negatywnie wpłynąć na środowisko należą głównie inwestycje z zakresu gospodarki wodno-ściekowej, gospodarki odpadami, modernizacji infrastruktury drogowej oraz rekultywacji. Negatywne oddziaływanie na środowisko inwestycji, szczególnie tych związanych z rozbudową sieci wodno-kanalizacyjnej, infrastruktury drogowej oraz gospodarki odpadami można ograniczyć do racjonalnego poziomu poprzez dobrze przemyślany wybór lokalizacji, ponieważ skala wywoływanych przez nie przekształceń środowiska zależeć będzie w znacznym stopniu od lokalnych uwarunkowań.

Do ogólnych działań ograniczających oddziaływanie należą:

- w czasie realizacji inwestycji prawidłowe zabezpieczenie techniczne sprzętu i placu budowy, w tym zwłaszcza w miejscach styku z ekosystemami szczególnie wrażliwymi na zmiany warunków siedliskowych;
- stosowanie odpowiednich technologii, materiałów i rozwiązań konstrukcyjnych;
- maskowanie elementów dysharmonijnych dla krajobrazu;
- trafny wybór lokalizacji inwestycji, uwzględniając zapisy dokumentów lokalnych oraz dokumentów wyższego szczebla.

W przypadku gdy całkowite uniknięcie danego oddziaływania jest niemożliwe i istnieje niebezpieczeństwo nieodwracalnego zniszczenia szczególnie cennych elementów przyrody, konieczne jest podjęcie odpowiednio wcześniej działań kompensacyjnych. Należy m.in. zapewnić odtworzenie zniszczonych siedlisk w miejscach zastępczych, sztuczne zasilanie osłabionych populacji; tworzenie alternatywnych połączeń przyrodniczych i różnorodnych tras migracji zwierząt.

W wyniku realizacji „Programu Ochrony Środowiska dla Gminy Bledzew na lata 2016-2019 z perspektywą na lata 2020-2023” może potencjalnie dojść do oddziaływania na obszary chronione, dlatego ważne jest aby wszelkie przedsięwzięcia wynikające z Programu były przeprowadzone zgodnie z przepisami dotyczącymi gospodarowania na obszarach objętych prawną formą ochrony przyrody. Zakazy i ograniczenia dotyczące form ochrony przyrody znajdujących się na terenie Gminy Bledzew przedstawiono w rozdziale numer 9.

Obszary konfliktowe z punktu widzenia ochrony środowiska mogą występować w przypadku nadmiernego inwestowania nowych terenów, realizacji inwestycji z zakresu gospodarki wodno-ściekowej, budowy i modernizacji dróg, rekultywacji terenów zdegradowanych, gospodarki odpadami.

Minimalizacja negatywnego wpływu na środowisko możliwa jest m.in. poprzez prowadzenie świadomej polityki przestrzennej popartej stosownymi zapisami w dokumentach prawa lokalnego oraz zachowanie walorów przyrodniczych gminy.

Zaleca się, aby wszystkie prowadzone inwestycje, a w szczególności te związane z wylewaniem asfaltu, były prowadzone tak, żeby nie doszło do zanieczyszczenia wód podziemnych. Wskazane jest również prowadzenie monitoringu jakości wody przeznaczonej do spożycia przez ludzi podczas wszystkich prac inwestycyjnych, podczas realizacji których istnieje prawdopodobieństwo skażenia wód podziemnych.

W przypadku gospodarki odpadami, prace demontażowe wyrobów azbestowych mogą stanowić zagrożenie dla występujących w okolicy organizmów żywych, w tym zwierząt. Należy pamiętać, iż w wyniku prowadzenia ww. prac dochodzić może do powstania kolizji na drodze „siedliska gatunków chronionych” a „remonty budynków”. Konsekwencją tego konfliktu może być utrata schronienia lub miejsca gniazdowania gatunków chronionych. Ważną sprawą jest przygotowanie miejsca tymczasowego magazynowania odpadów niebezpiecznych na placu budowy, jeszcze przed transportem na składowisko. Teren prac powinien być wydzielony i zabezpieczony przed dostępem osób niepowołanych. Przy pracach elewacyjnych powinny być stosowane odpowiednie kurtyny zasłaniające fasadę obiektu, do podłoża, a teren wokół, objęty kurtyną, powinien być wyłożony folią, dla łatwego oczyszczania po każdej zmianie roboczej. Ponadto aby chronić organizmy żywe, w tym zwierzęta i ludzi, należy zastosować kilka ogólnych zasad:

- nawilżania wodą wyrobów zawierających azbest przed ich usuwaniem i utrzymywanie w stanie wilgotnym przez cały czas pracy,
- demontażu całych wyrobów (płyt, rur, kształtek itp.) bez jakiegokolwiek uszkodzenia, tam gdzie jest to technicznie możliwe,
- odspajania wyrobów trwale związanych z podłożem przy stosowaniu wyłącznie narzędzi ręcznych lub wolnoobrotowych narzędzi mechanicznych, wyposażonych w miejscowe instalacje odciągające powietrze,
- prowadzenia kontrolnego monitoringu powietrza, w przypadku występowania przekroczeń dopuszczalnych stężeń pyłu azbestu w miejscu pracy, w tym również z wyrobami zawierającymi krokydolit,
- składowania na tej samej zmianie roboczej, usuniętych odpadów zawierających azbest, po ich szczelnym opakowaniu – na miejscu tymczasowego magazynowania odpadów,
- codziennego starannego oczyszczanie strefy prac i terenu wokół, dróg wewnętrznych oraz maszyn i urządzeń – z wykorzystaniem podciśnieniowego sprzętu odkurzającego, zaopatrzonego w filtry HEPA lub na mokro. Niedopuszczalne jest ręczne zamiatanie na sucho, jak również czyszczenie pomieszczeń i narzędzi pracy przy użyciu sprężonego powietrza.
- Przed przystąpieniem do prac właściciel bądź zarządca obiektu zobowiązany jest sprawdzić czy w miejscu planowanych prac nie gniazdują ptaki (np. jaskółki czy

jerzyki) bądź nietoperze. W przypadku stwierdzenia obecności w obiekcie gatunków chronionych ptaków prace należy prowadzić poza okresem lęgowym a w przypadku nietoperzy poza okresem lęgu i odchowania. Po przeprowadzeniu prac należy w miarę możliwości zachować możliwość gniazdowania i schronienia obecnych w obiekcie gatunków zwierząt. W przypadku braku możliwości zapewnienia schronienia zwierzętom w ich pierwotnym miejscu bytowania, należy zapewnić schronienie zastępcze (budki, boksy itp.).

- W stosunku do gatunków dziko występujących zwierząt objętych ochroną gatunkową, konieczne może być uzyskanie zezwolenia na odstępstwa od zakazów określonych Art. 52 Ustawy o Ochronie Przyrody z dnia 16 kwietnia 2004r. w trybie art. ww. Ustawy tj. Generalny Dyrektor Ochrony Środowiska bądź Regionalny Dyrektor Ochrony Środowiska mogą zezwolić na odstępstwa od zakazów w stosunku do gatunków objętych ochroną ścisłą bądź objętych ochroną częściową w przypadku braku rozwiązań alternatywnych, jeżeli nie spowoduje to zagrożenia dla dziko występujących populacji chronionych gatunków roślin, zwierząt lub grzybów.

11. Oddziaływania transgraniczne

Realizacja „Program Ochrony Środowiska dla Gminy Bledzew na lata 2016-2019 z perspektywą na lata 2020-2023”, nie tworzy żadnych konsekwencji dla ewentualnych skutków środowiskowych, których charakter mógłby posiadać znaczenie transgraniczne.

12. Monitoring

Monitoring realizacji „Programu Ochrony Środowiska dla Gminy Bledzew na lata 2016-2019 z perspektywą na lata 2020-2023” pozwoli na bieżącą analizę wpływu na środowisko postanowień Programu, a także kontrolę zgodności założeń Programu z rzeczywistymi działaniami, które podejmowane będą przez właścicieli obiektów. W celu umożliwienia prowadzenia monitoringu realizacji Programu, wyznaczono wskaźniki, służące do oceny wdrażania „Programu Ochrony Środowiska dla Gminy Bledzew na lata 2016-2019 z perspektywą na lata 2020-2023”. Wskaźniki te zestawione zostały poniżej.

Tabela 19. Wyznaczone wskaźniki służące do oceny wdrażania „Program Ochrony Środowiska dla Gminy Bledzew na lata 2016-2019 z perspektywą na lata 2020-2023”.

Lp.	Wskaźnik	Jednostka
EDUKACJA EKOLOGICZNA		
1.	Liczba przeprowadzonych kampanii informacyjno-edukacyjnych	godz./rok
2.	Procent liczby mieszkańców objętych działaniami edukacji ekologicznej	%
OCHRONA PRZYRODY		
1.	Liczba form ochrony przyrody	szt.
OCHRONA LASÓW		
1.	Lesistość Gminy	%
OCHRONA POWIERZCHNI ZIEMI		
1.	Powierzchnia gruntów zdewastowanych i zdegradowanych	ha
2.	Powierzchnia gruntów zrehabilitowanych i przywróconych do stanu właściwego	ha
3.	Ilość wykrytych przypadków nielegalnej eksploatacji złóż	ilość/rok
OCHRONA WÓD		

Lp.	Wskaźnik	Jednostka
1.	Klasa jakości wód powierzchniowych	*I-V
2.	Długość sieci wodociągowej rozdzielczej	km
3.	Długość sieci kanalizacji sanitarnej	km
4.	Liczba przyłączy kanalizacyjnych	szt.
5.	Liczba przyłączy wodociągowych	szt.
6.	Ilość ścieków dostarczonych do oczyszczalni 1. siecią kanalizacyjną 2. wozami asenizacyjnymi	m ³ /rok
7.	Liczba mieszkańców korzystająca z sieci wodociągowej	ilość osób
8.	Liczba mieszkańców korzystająca z kanalizacji sanitarnej	ilość osób
POWIETRZE		
1.	Klasa C jakości powietrza według oceny rocznej: Pył PM10, SO ₂ , NO ₂ , Pb, O ₃ , CO, Benzen, B(a)P, As, Cd, Ni	Klasa jakości powietrza
GOSPODARKA ODPADAMI		
1.	Masa odpadów komunalnych zebranych i odebranych – ogółem	Mg
2.	Masa odpadów komunalnych zebranych i odebranych w formie zmieszanej	Mg
3.	Odsetek masy odpadów komunalnych zebranych i odebranych w formie zmieszanej	%
4.	Masa odpadów komunalnych zebranych i odebranych selektywnie	Mg
5.	Odsetek masy odpadów komunalnych zebranych i odebranych selektywnie	%
6.	Masa odpadów poddanych odzyskowi	Mg
7.	Odsetek masy odpadów poddanych odzyskowi	%
8.	Masa odpadów komunalnych poddanych składowaniu bez przetwarzania	Mg
9.	Odsetek masy odpadów komunalnych poddanych składowaniu bez przetworzenia	%
10.	Odsetek mieszkańców Gminy objętych zorganizowanym systemem zbierania i odbierania odpadów komunalnych	%
11.	Odsetek mieszkańców Gminy objętych zorganizowanym systemem selektywnego zbierania i odbierania odpadów komunalnych	%

Analiza wskaźników powinna być przeprowadzana raz do roku. Na jej podstawie powinna być weryfikowana intensywność działań Gminy w obszarach ochrony środowiska, których wartość wskaźników nie znajduje się na dostatecznym poziomie.

13. Streszczenie w języku niespecjalistycznym

Zgodnie z art. 46 ustawy z dnia 3 października 2008 r. o udostępnianiu informacji o środowisku i jego ochronie, udziale społeczeństwa w ochronie środowiska oraz o ocenach oddziaływania na środowisko (Dz. U. z 2013r. poz. 1235 z późn. zm.) „przeprowadzenie strategicznej oceny oddziaływania na środowisko wymagają projekty (...) polityk, strategii, planów lub programów w dziedzinie przemysłu, energetyki, transportu, telekomunikacji, gospodarki wodnej, gospodarki odpadami, leśnictwa, rolnictwa, rybołówstwa, turystyki i wykorzystywania terenu, opracowywanych lub przyjmowanych przez organy administracji, ustalające ramy dla późniejszej realizacji przedsięwzięć mogących znacząco oddziaływać na

środowisko (...)” a także w przypadku wprowadzania zmian do przyjętych dokumentów (art. 50).

Głównym celem prognozy jest ustalenie, czy zapisy aktualizacji „*Program Ochrony Środowiska dla Gminy Bledzew na lata 2016-2019 z perspektywą na lata 2020-2023*” nie naruszają zasad prawidłowego funkcjonowania środowiska przyrodniczego, a względy ochrony środowiska i zrównoważonego rozwoju są rozważane na równi z innymi celami i priorytetami. Prognoza ma za zadanie także ułatwić identyfikację możliwych do określenia skutków środowiskowych spowodowanych realizacją postanowień ocenianego dokumentu oraz określić, czy istnieje prawdopodobieństwo powstawania w przyszłości konfliktów i zagrożeń w środowisku.

Zakres opracowania prognozy został zaopiniowany zgodnie z art. 57 i 58 ustawy z dnia 3 października 2008r. o udostępnianiu informacji o środowisku i jego ochronie, udziale społeczeństwa w ochronie środowiska oraz o ocenach oddziaływania na środowisko (Dz. U. z 2013r. poz. 1235 z późn. zm.) przez Regionalnego Dyrektora Ochrony Środowiska w Gorzowie Wielkopolskim oraz Wojewódzkiej Stacji Sanitarno-Epidemiologicznej w Gorzowie Wielkopolskim.

W załączniku nr 1 przeprowadzono analizę i ocenę oddziaływania aktualizacji „*Program Ochrony Środowiska dla Gminy Bledzew na lata 2016-2019 z perspektywą na lata 2020-2023*” na środowisko. Posługując się tabelą przedstawiono następujące typy oddziaływania na środowisko:

- bezpośrednio,
- pośrednio,
- wtórne,
- pozytywne,
- negatywne,
- skumulowane,
- krótkoterminowe,
- długoterminowe,
- stałe,
- chwilowe.

na następujące elementy środowiska:

- różnorodność biologiczna,
- formy ochrony przyrody,
- ludzie,
- rośliny,
- zwierzęta,
- powietrze woda,
- powierzchnia ziemi,
- krajobraz,
- klimat,
- zasoby naturalne,
- zabytki,
- dobra materialne.

Do przedsięwzięć, realizowanych na terenie Gminy Bledzew w ramach aktualizacji „Program Ochrony Środowiska dla Gminy Bledzew na lata 2016-2019 z perspektywą na lata 2020-2023”, które potencjalnie mogą znacząco oddziaływać na środowisko należą:

6. Modernizacja i rozbudowa sieci wodociągowej oraz kanalizacyjnej,
 - Budowa i modernizacja sieci kanalizacyjnej sanitarnej na terenie gminy Bledzew,
 - Budowa i modernizacja sieci deszczowej na terenie gminy Bledzew,
 - Budowa i modernizacja sieci wodociągowej na terenie gminy Bledzew,
 - Wspieranie finansowania budowy indywidualnych systemów oczyszczania ścieków,
 - Budowa indywidualnych systemów oczyszczania ścieków (głównie na terenach zabudowy rozproszonej i obszarach trudnych do skanalizowania, gdzie jest to prawnie dozwolone),
7. Prace budowlane, modernizacyjne i konserwacyjne na ciekach, rowach oraz kanałach tworzących sieć hydrograficzną gminy Bledzew
 - Bieżące utrzymanie cieków wodnych,
 - Konserwacja rowów melioracyjnych,
8. Modernizacja i budowa nowych dróg,
 - Budowa i modernizacja dróg gminnych,
 - Modernizacja dróg krajowych i wojewódzkich oraz powiatowych na terenie gminy Bledzew,
 - Modernizacja dróg powiatowych na terenie Gminy Bledzew,
 - Budowa ekranów i instalacja urządzeń ograniczających hałas wzdłuż uciążliwych szlaków komunikacyjnych,
9. Gospodarowanie odpadami w postaci wyrobów zawierających azbest;
10. Zrehabilitowanie gleb zdegradowanych w kierunku leśnym, rolnym lub rekreacyjno-wypoczynkowym.

Realizacja aktualizacji „Programu Ochrony Środowiska dla Gminy Bledzew na lata 2016-2019 z perspektywą na lata 2020 - 2023” nie tworzy żadnych konsekwencji dla ewentualnych skutków środowiskowych, których charakter mógłby posiadać znaczenie transgraniczne.

W Prognozie określono przedstawiono zalecenia mające na celu minimalizację negatywnego wpływu na środowisko realizacji aktualizacji „Program Ochrony Środowiska dla Gminy Bledzew na lata 2016-2019 z perspektywą na lata 2020-2023”.

Alternatywą do wdrożenia aktualizacji „Program Ochrony Środowiska dla Gminy Bledzew na lata 2016-2019 z perspektywą na lata 2020-2023” jest brak realizacji Programu. Przy czym zaniechanie realizacji aktualizacji „Program Ochrony Środowiska dla Gminy Bledzew na lata 2016-2019 z perspektywą na lata 2020-2023” przyczyni się do pogorszenia stanu środowiska na terenie Gminy.

14. Podsumowanie

Analizując negatywne i pozytywne skutki realizacji „*Program Ochrony Środowiska dla Gminy Bledzew na lata 2016-2019 z perspektywą na lata 2020-2023*” (szczegółowo przedstawione w załączniku nr 1), można stwierdzić, iż pomimo chwilowych, negatywnych oddziaływań na środowisko, należy przystąpić do realizacji „*Programu (...)*”, gdyż planowane inwestycje przyczynią się w znacznym stopniu m.in. do:

- poprawy jakości środowiska,
- poprawy zdrowia i komfortu życia ludzi,
- poprawy jakości wód powierzchniowych i podziemnych,
- poprawy jakości gleb,
- poprawy jakości powietrza atmosferycznego,
- ochrony przed negatywnym oddziaływaniem promieniowania niejonizującego,
- spełnienia wymogów określonych w dokumentach wyższego rzędu, w tym *Polityki Ekologicznej Państwa*,
- poprawy komfortu życia mieszkańców Gminy Bledzew,
- ograniczenia niekontrolowanego przedostawania się odpadów (w tym odpadów niebezpiecznych) do środowiska,
- wzrostu i utrzymaniu na wysokim poziomie bioróżnorodności.

Ceną, którą będzie trzeba zapłacić za ww. korzyści są chwilowe negatywne oddziaływania związane m.in. z budową i modernizacją kanalizacji sanitarnej, modernizacją i budową dróg (szczegółowa analiza, załącznik nr 1). Należy jednak pamiętać, iż cenę tą można obniżyć poprzez działania zaproponowane w rozdziale nr 14 „*Zapobieganie i ograniczenie ujemnych oddziaływań na środowisko*” niniejszej *Prognozy*.

„*Program Ochrony Środowiska dla Gminy Bledzew na lata 2016-2019 z perspektywą na lata 2020-2023*”, jest opracowaniem, które zawiera wskazówki umożliwiające podjęcie stosownych działań, mających na celu rozwój Gminy Bledzew z zachowaniem zasad zrównoważonego rozwoju bazujących na zaspokajaniu potrzeb bez naruszenia spójności otaczającego nas środowiska. Praktyczne wykorzystanie zawartych w *Programie* informacji przyczyni się do poprawy jakości środowiska naturalnego, systemu gospodarki odpadami i co za tym idzie komfortu życia oraz zdrowia mieszkańców Gminy Bledzew.

Załącznik nr 1

Analiza i ocena oddziaływania inwestycji mogących znacząco wpłynąć na środowisko zawartych w „Programie Ochrony Środowiska dla Gminy Bledzew na lata 2016-2019 z perspektywą na lata 2020-2023” na poszczególne elementy środowiska

11. Modernizacja i rozbudowa sieci wodociągowej oraz kanalizacyjnej,
 - Budowa i modernizacja sieci kanalizacyjnej sanitarnej na terenie gminy Bledzew,
 - Budowa i modernizacja sieci deszczowej na terenie gminy Bledzew,
 - Budowa i modernizacja sieci wodociągowej na terenie gminy Bledzew,
 - Wspieranie finansowania budowy indywidualnych systemów oczyszczania ścieków,
 - Budowa indywidualnych systemów oczyszczania ścieków (głównie na terenach zabudowy rozproszonej i obszarach trudnych do skanalizowania, gdzie jest to prawnie dozwolone),
12. Prace budowlane, modernizacyjne i konserwacyjne na ciekach, rowach oraz kanałach tworzących sieć hydrograficzną gminy Bledzew
 - Bieżące utrzymanie cieków wodnych,
 - Konserwacja rowów melioracyjnych,
13. Modernizacja i budowa nowych dróg,
 - Budowa i modernizacja dróg gminnych,
 - Modernizacja dróg krajowych i wojewódzkich oraz powiatowych na terenie gminy Bledzew,
 - Modernizacja dróg powiatowych na terenie Gminy Bledzew,
 - Budowa ekranów i instalacja urządzeń ograniczających hałas wzdłuż uciążliwych szlaków komunikacyjnych,
14. Gospodarowanie odpadami w postaci wyrobów zawierających azbest;
15. Zrehabilitowanie gleb zdegradowanych w kierunku leśnym, rolnym lub rekreacyjno-wypoczynkowym.

Prognoza Oddziaływania na Środowisko Programu Ochrony Środowiska dla Gminy Bledzew
na lata 2016-2019 z perspektywą na lata 2020-2023

Nazwa zadania	obszary chronione,	różnorodność biologiczna	ludzie	zwierzęta	rośliny	woda	powietrze	powierzchnia ziemi	krajobraz	klimat	zabytki	dobra mineralne
<p>Modernizacja i rozbudowa sieci wodociągowej oraz kanalizacyjnej,</p> <ul style="list-style-type: none"> Budowa i modernizacja sieci kanalizacyjnej sanitarnej na terenie gminy Bledzew, Budowa i modernizacja sieci deszczowej na terenie gminy Bledzew, Budowa i modernizacja sieci wodociągowej na terenie gminy Bledzew, Wspieranie finansowania budowy indywidualnych systemów oczyszczania ścieków, Budowa indywidualnych systemów oczyszczania ścieków (głównie na terenach zabudowy rozproszonej i obszarach trudnych do skanalizowania, gdzie jest to prawnie dozwolone), 	0	-/+	-/+	-/+	-/+	+	0	-/+	-/+	0	-	+
<p>Prace konserwacyjne na ciekach, rowach oraz kanałach tworzących sieć hydrograficzną gminy Bledzew</p> <ul style="list-style-type: none"> Bieżące utrzymanie cieków wodnych, Konserwacja rowów melioracyjnych, 	+	0/+	-/+	-/+	-/+	0/+	0	+	-/+	0	0	0
<p>Modernizacja i budowa nowych dróg,</p> <ul style="list-style-type: none"> Budowa i modernizacja dróg gminnych, Modernizacja dróg krajowych i wojewódzkich oraz powiatowych na terenie gminy Bledzew, Modernizacja dróg powiatowych na terenie Gminy Bledzew, Budowa ekranów i instalacja urządzeń ograniczających hałas wzdłuż uciążliwych szlaków komunikacyjnych, 	0	-/+	-/+	-	-	-	-	-/+	-	0	0	0
Gospodarowanie odpadami w postaci wyrobów zawierających azbest;	0	0	-/+	+	+	0	+	0	+	+	0	0

Prognoza Oddziaływania na Środowisko Programu Ochrony Środowiska dla Gminy Bledzew
na lata 2016-2019 z perspektywą na lata 2020-2023

Nazwa zadania	obszary chronione,	różnorodność biologiczna	ludzie	zwierzęta	rośliny	woda	powietrze	powierzchnia ziemi	krajobraz	klimat	zabytki	dobra mineralne
Zrekultywowanie gleb zdegradowanych w kierunku leśnym, rolnym lub rekreacyjno-wypoczynkowym	0	+	-/+	+	+	+	0	+	-/+	0	0	0

+ : realizacja zadania wpłynie pozytywnie na dany komponent środowiska,

- : realizacja zadania wpłynie negatywnie na dany komponent środowiska,

0 : realizacja zadania nie wpływa na dany komponent środowiska,

0/+ : realizacja zadania wpłynie pozytywnie na dany komponent środowiska w przyszłości (perspektywa wieloletnia),

-/+ : realizacja zadania podczas wykonywania prac może negatywnie wpłynąć na komponent środowiska, jednak pozytywnie w perspektywie wieloletniej.

*Prognoza Oddziaływania na Środowisko Programu Ochrony Środowiska dla Gminy Bledzew
na lata 2016-2019 z perspektywą na lata 2020-2023*

Elementy środowiska	Przewidywane znaczące oddziaływania na środowisko									
	Bezpośrednie	Pośrednie	Wtórne	Pozytywne	Negatywne	Skumulowane	Krótkoterminowe	Długoterminowe	Stale	Chwilowe
Obszary chronione oraz pozostałe formy ochrony przyrody	ochrona elementów cennych przyrodniczo	utrzymanie elementów cennych przyrodniczo	Brak oddziaływań	ochrona i utrzymanie elementów cennych przyrodniczo	brak oddziaływań	Brak oddziaływań	Brak oddziaływań	Brak oddziaływań	Brak oddziaływań	Brak oddziaływań
Różnorodność Biologiczna	Bezpośredni wpływ podczas budowy instalacji, prac modernizacyjnych, a także prac związanych z usuwaniem materiałów azbestowych, w wyniku czego może dojść do zmian liczebności oraz rodzajów populacji . Zanieczyszczenia wydzielane podczas eksploatacji mogą znacząco wpłynąć na skład gatunkowy i ilościowy populacji.	Pośredni wpływ podczas budowy instalacji, prac modernizacyjnych, a także prac związanych z usuwaniem materiałów azbestowych, w wyniku czego może dojść do zmian liczebności oraz rodzajów populacji. Zanieczyszczenia wydzielane podczas eksploatacji mogą znacząco wpłynąć na skład gatunkowy i ilościowy populacji.	Ukształtowanie się nowych warunków siedliskowych.	Regulacja gospodarki wodno – ściekowej wyeliminuje niekontrolowane odprowadzanie ścieków do ziemi i wód.	Wpływ podczas budowy instalacji, prac modernizacyjnych, a także prac związanych z usuwaniem materiałów azbestowych, w wyniku czego może dojść do zmian liczebności oraz rodzajów populacji . Zanieczyszczenia wydzielane podczas eksploatacji mogą znacząco wpłynąć na skład gatunkowy i ilościowy populacji.	Brak oddziaływań	Krótkoterwały wpływ podczas budowy instalacji oraz prac modernizacyjnych, a także prac związanych z usuwaniem materiałów azbestowych w wyniku czego może dojść do zmian liczebności oraz rodzajów populacji.	Ukształtowanie się nowych warunków siedliskowych. Zanieczyszczenia wydostające się z instalacji mogą spowodować negatywny wpływ na organizmy żywe, przez oddziaływanie produktów reakcji w których biorą udział oraz kumulacji w organizmach. Regulacja gospodarki wodno – ściekowej wyeliminuje niekontrolowane odprowadzanie ścieków do ziemi i wód. Poprawa jakości środowiska.	Ukształtowanie się nowych warunków siedliskowych. Regulacja gospodarki wodno – ściekowej wyeliminuje niekontrolowane odprowadzanie ścieków do ziemi i wód.	1-8 Wpływ spowodowany budową instalacji oraz pracami modernizacyjnymi, a także może spowodować zmiany liczebności oraz rodzajów populacji.
Ludzie	Wpływ związany z budową instalacji, pracami modernizacyjnymi, pracami związanymi z	Poprawa jakości życia	Mniejsze nakłady finansowe związane z gospodarką wodno – ściekową Poprawa jakości	Poprawa jakości życia Mniejsze nakłady finansowe związane z gospodarką wodno	Wpływ związany z budową instalacji, pracami modernizacyjnymi, pracami związanymi z usuwaniem	Brak oddziaływań	Wpływ związany z budową instalacji, chwilowe zwiększenie zanieczyszczenia i hałasu, lokalne utrudnienia w	Poprawa jakości życia Mniejsze nakłady finansowe związane z gospodarką wodno	Brak oddziaływań	Wpływ związany z budową instalacji, pracami modernizacyjnymi, pracami związanymi z

*Prognoza Oddziaływania na Środowisko Programu Ochrony Środowiska dla Gminy Bledzew
na lata 2016-2019 z perspektywą na lata 2020-2023*

Elementy środowiska	Przewidywane znaczące oddziaływania na środowisko									
	Bezpośrednie	Pośrednie	Wtórne	Pozytywne	Negatywne	Skumulowane	Krótkoterminowe	Długoterminowe	Stale	Chwilowe
	usuwaniem materiałów zawierających azbest, chwilowe zwiększenie zanieczyszczenia i hałasu, lokalne utrudnienia w życiu codziennym		środowiska, zwiększenie atrakcyjności terenów poddanych rekultywacji	– ściekową Poprawa komunikacji drogowej na terenie gminy Poprawa jakości środowiska	materiałów zawierających azbest, chwilowe zwiększenie zanieczyszczenia i hałasu, lokalne utrudnienia w życiu codziennym		życiu codziennym	– ściekową Poprawa komunikacji drogowej na terenie gminy Poprawa jakości środowiska		usuwaniem materiałów zawierających azbest, chwilowe zwiększenie zanieczyszczenia i hałasu, lokalne utrudnienia w życiu codziennym
Rośliny	W wyniku wpływu budowy i modernizacji instalacji, a także prac związanych z usuwaniem materiałów azbestowych możliwe są zmiany liczebności oraz występowania populacji roślin	Zmiany w środowisku spowodowane budową mogą wpłynąć na populację roślin Zmiany w stosunkach wodnych mogą doprowadzić do zmian w populacjach roślin Roślinność wokół dróg może zostać wystawiona na zanieczyszczenia powstające przy spalaniu paliw, ścieraniu opon i klocków hamulcowych (metale ciężkie, WWA)	Ukształtowanie się nowych warunków siedliskowych dla niektórych gatunków roślin	Organizacja gospodarki ściekowej wyeliminuje niekontrolowane odprowadzanie ścieków do ziemi i wód i zredukuje zanieczyszczanie środowiska z którego substancje odżywcze czerpią rośliny Organizacja gospodarki odpadami komunalnymi wyeliminuje powstawanie dzikich składowisk co doprowadzi do redukcji zanieczyszczanie środowiska z którego substancje odżywcze czerpią rośliny 10 Powstanie nowych siedlisk.	Możliwe są zmiany liczebności oraz występowania populacji roślin Roślinność wokół dróg może zostać wystawiona na zanieczyszczenia powstające przy spalaniu paliw, ścieraniu opon i klocków hamulcowych (metale ciężkie, WWA)	Brak oddziaływań	W wyniku wpływu budowy i modernizacji instalacji możliwe są zmiany liczebności oraz występowania populacji roślin	Organizacja gospodarki ściekowej wyeliminuje niekontrolowane odprowadzanie ścieków do ziemi i wód i zredukuje zanieczyszczanie środowiska z którego substancje odżywcze czerpią rośliny Roślinność wokół dróg może zostać wystawiona na zanieczyszczenia powstające przy spalaniu paliw, ścieraniu opon i klocków hamulcowych (metale ciężkie, WWA) Organizacja gospodarki odpadami komunalnymi wyeliminuje powstawanie dzikich składowisk	Poprawa jakości elementów środowiska, jaką mają na celu przedstawione inwestycje, pozwoli na zwiększenie się liczby i rodzajów populacji	W wyniku wpływu budowy i modernizacji instalacji, a także prac związanych z usuwaniem materiałów azbestowych możliwe są zmiany liczebności oraz występowania populacji roślin

*Prognoza Oddziaływania na Środowisko Programu Ochrony Środowiska dla Gminy Bledzew
na lata 2016-2019 z perspektywą na lata 2020-2023*

Elementy środowiska	Przewidywane znaczące oddziaływania na środowisko									
	Bezpośrednie	Pośrednie	Wtórne	Pozytywne	Negatywne	Skumulowane	Krótkoterminowe	Długoterminowe	Stale	Chwilowe
								co doprowadzi do redukcji zanieczyszczanie środowiska z którego substancje odżywcze czerpią rośliny		
Zwierzęta	<p>W wyniku wpływu budowy i modernizacji instalacji , a także prac związanych z usuwaniem materiałów azbestowych możliwe są zmiany liczebności oraz występowania populacji zwierząt</p> <p>Ruch samochodów bezpośrednim zagrożeniem dla zwierząt.</p>	<p>Zmiany w środowisku spowodowane planowanymi inwestycjami mogą wpłynąć na populację zwierząt</p> <p>Zmiany w stosunkach wodnych mogą doprowadzić do zmian w populacjach zwierząt</p> <p>Zwierzyna bytująca w pobliżu dróg może zostać wystawiona na oddziaływanie zanieczyszczeń powstających przy spalaniu paliw, ścieraniu opon i klocków hamulcowych (metale ciężkie, WWA)</p>	<p>Ukształtowanie się nowych warunków siedliskowych dla niektórych gatunków zwierząt</p>	<p>Organizacja gospodarki ściekowej wyeliminuje niekontrolowane odprowadzanie ścieków do ziemi i wód i zredukuje zanieczyszczanie środowiska z którego substancje odżywcze czerpią zwierzęta</p> <p>Organizacja gospodarki odpadami komunalnymi wyeliminuje powstawanie dzikich składowisk co doprowadzi do redukcji zanieczyszczanie środowiska z którego substancje odżywcze czerpią zwierzęta</p> <p>Powstanie nowych siedlisk.</p>	<p>Możliwe są zmiany liczebności oraz występowania populacji zwierząt</p> <p>Zwierzyna bytująca w pobliżu dróg może zostać wystawiona na oddziaływanie zanieczyszczeń powstających przy spalaniu paliw, ścieraniu opon i klocków hamulcowych (metale ciężkie, WWA)</p>	Brak oddziaływań	<p>W wyniku wpływu budowy i modernizacji instalacji , a także prac związanych z usuwaniem materiałów azbestowych możliwe są zmiany liczebności oraz występowania populacji zwierząt</p>	<p>Organizacja gospodarki ściekowej wyeliminuje niekontrolowane odprowadzanie ścieków do ziemi i wód i zredukuje zanieczyszczanie środowiska z którego substancje odżywcze czerpią zwierzęta</p> <p>Zwierzyna bytująca w pobliżu dróg może zostać wystawiona na oddziaływanie zanieczyszczeń powstających przy spalaniu paliw, ścieraniu opon i klocków hamulcowych (metale ciężkie, WWA)</p> <p>Organizacja gospodarki odpadami komunalnymi wyeliminuje powstawanie</p>	<p>Poprawa jakości elementów środowiska, jaką mają na celu przedstawione inwestycje, pozwoli na zwiększenie się liczby i rodzajów populacji</p>	<p>W wyniku wpływu budowy i modernizacji instalacji , a także prac związanych z usuwaniem materiałów azbestowych możliwe są zmiany liczebności oraz występowania populacji zwierząt</p>

*Prognoza Oddziaływania na Środowisko Programu Ochrony Środowiska dla Gminy Bledzew
na lata 2016-2019 z perspektywą na lata 2020-2023*

Elementy środowiska	Przewidywane znaczące oddziaływania na środowisko									
	Bezpośrednie	Pośrednie	Wtórne	Pozytywne	Negatywne	Skumulowane	Krótkoterminowe	Długoterminowe	Stale	Chwilowe
										dzikich składowisk co doprowadzi do redukcji zanieczyszczanie środowiska z którego substancje odżywcze czerpią zwierzęta
Powietrze	<p>Wydzielanie pyłów do powietrza podczas realizacji planowanych inwestycji, pylenie podczas demontażu materiałów zawierających azbest</p> <p>Wydzielanie WWA i innych toksycznych związków organicznych podczas wylewania asfaltu oraz zanieczyszczanie powietrza spalinami oraz produktami ścierania się opon i klocków hamulcowych</p>	Zanieczyszczanie powietrza spowodowane pochodnymi związków chemicznych wydzielanych podczas ruchu komunikacyjnego	Pogorszenie się jakości powietrza wokół terenu inwestycji	<p>Poprawa jakości powietrza w związku z ograniczeniem ruchu samochodowego</p> <p>Poprawa jakości powietrza w związku z ograniczeniem ulatniania się substancji niebezpiecznych z dzikich składowisk</p>	<p>Wydzielanie pyłów do powietrza podczas realizacji planowanych inwestycji, pylenie podczas demontażu materiałów zawierających azbest</p> <p>Wydzielanie WWA i innych toksycznych związków organicznych podczas wylewania asfaltu oraz zanieczyszczanie powietrza spalinami oraz produktami ścierania się opon i klocków hamulcowych</p>	Brak oddziaływań	<p>Wydzielanie pyłów do powietrza podczas realizacji planowanych inwestycji, pylenie podczas demontażu materiałów zawierających azbest</p> <p>Wydzielanie WWA i innych toksycznych związków organicznych podczas wylewania asfaltu oraz zanieczyszczanie powietrza spalinami oraz produktami ścierania się opon i klocków hamulcowych</p>	Zanieczyszczanie powietrza spowodowane ruchem samochodowym	Brak oddziaływań	<p>Wydzielanie pyłów do powietrza podczas realizacji planowanych inwestycji, pylenie podczas demontażu materiałów zawierających azbest</p> <p>Wydzielanie WWA i innych toksycznych związków organicznych podczas wylewania asfaltu oraz zanieczyszczanie powietrza spalinami oraz produktami ścierania się opon i klocków hamulcowych</p>
Woda	Bezpośredni negatywny wpływ podczas prac budowlanych, modernizacyjnych oraz prac	Ograniczenie spływów powierzchniowych z punktowych źródeł zanieczyszczeń	Ograniczenie spływów powierzchniowych z punktowych źródeł	Ograniczenie spływów powierzchniowych z punktowych źródeł zanieczyszczeń do wód	<p>Negatywny wpływ podczas prac budowlanych</p> <p>WWA i inne toksyczne</p>	Brak oddziaływań	Bezpośredni, krótkotrwały i negatywny wpływ podczas prac budowlanych	Ograniczenie spływów powierzchniowych z punktowych źródeł zanieczyszczeń do wód	Ograniczenie spływów powierzchniowych z punktowych źródeł	<p>Chwilowy negatywny wpływ podczas prac budowlanych</p> <p>WWA i inne</p>

*Prognoza Oddziaływania na Środowisko Programu Ochrony Środowiska dla Gminy Bledzew
na lata 2016-2019 z perspektywą na lata 2020-2023*

Elementy środowiska	Przewidywane znaczące oddziaływania na środowisko									
	Bezpośrednie	Pośrednie	Wtórne	Pozytywne	Negatywne	Skumulowane	Krótkoterminowe	Długoterminowe	Stale	Chwilowe
	<p>mających na celu usunięcie materiałów zawierających azbest</p> <p>WWA i inne toksyczne substancje powstające podczas wylewania asfaltu mogą wraz ze spływem powierzchniowym przedostać się do wód</p> <p>Racjonalizacja gospodarki wodami</p>	<p>do wód</p> <p>Zmiana istniejących stosunków wodnych na terenach przeznaczonych pod inwestycje</p>	<p>zanieczyszczeń do wód</p> <p>Zmiana istniejących stosunków wodnych na terenach przeznaczonych pod inwestycje</p>	<p>Racjonalizacja gospodarki wodami</p> <p>Poprawa jakości wód w związku z ograniczeniem przedostawania się substancji niebezpiecznych z dzikich składowisk</p>	<p>substancje powstające podczas wylewania asfaltu mogą wraz ze spływem powierzchniowym przedostać się do wód</p>		<p>WWA i inne toksyczne substancje powstające podczas wylewania asfaltu mogą wraz ze spływem powierzchniowym przedostać się do wód</p>	<p>Racjonalizacja gospodarki wodami</p> <p>Zmiana istniejących stosunków wodnych na terenach przeznaczonych pod inwestycje</p> <p>Zanieczyszczanie wód spowodowane spływem powierzchniowym z dróg</p>	<p>zanieczyszczeń do wód</p> <p>Zmiana istniejących stosunków wodnych na terenach przeznaczonych pod inwestycje</p>	<p>toksyczne substancje powstające podczas wylewania asfaltu mogą wraz ze spływem powierzchniowym przedostać się do wód</p>
Powierzchnia ziemi	<p>Przekształcenia powierzchni ziemi wynikające z działań budowlanych, modernizacyjnych i rekultywacyjnych</p> <p>Przekształcenia powierzchni ziemi związane z powstaniem dróg</p>	<p>Zmienione spływy powierzchniowe mogą zmienić warunki na powierzchni ziemi</p>	<p>Zmienione spływy powierzchniowe mogą zmienić warunki na powierzchni ziemi</p>	<p>Ograniczenie spływów powierzchniowych z niezorganizowanych punktowych źródeł</p>	<p>Przekształcenia powierzchni ziemi wynikające z działań budowlanych i modernizacyjnych</p> <p>Przekształcenia powierzchni ziemi związane z powstaniem dróg</p>	<p>Brak oddziaływań</p>	<p>Przekształcenia powierzchni ziemi wynikające z działań budowlanych i modernizacyjnych</p>	<p>Ograniczenie spływów powierzchniowych z niezorganizowanych punktowych źródeł</p> <p>Przekształcenia powierzchni ziemi związane z powstaniem dróg</p>	<p>Przekształcenia powierzchni ziemi związane z powstaniem dróg</p>	<p>Przekształcenia powierzchni ziemi wynikające z działań budowlanych</p>
Krajobraz	<p>Przekształcenie krajobrazu wynikające z działań budowlanych i modernizacyjnych</p> <p>Przekształcenia krajobrazu związane z</p>	<p>Regulacja stosunków wodnych wpłynie na zmiany w krajobrazie spowodowane budową i zmianą spływu powierzchniowego</p>	<p>Regulacja stosunków wodnych wpłynie na zmiany w krajobrazie spowodowane budową i zmianą spływu powierzchniowego</p>	<p>Ograniczenie powstawania dzikich składowisk</p>	<p>Przekształcenie krajobrazu wynikające z działań budowlanych</p> <p>Regulacja stosunków wodnych wpłynie na zmiany w</p>	<p>Brak oddziaływań</p>	<p>Przekształcenie krajobrazu wynikające z działań budowlanych</p>	<p>Regulacja stosunków wodnych wpłynie na zmiany w krajobrazie spowodowane budową i zmianą spływu powierzchniowego</p> <p>Przekształcenia</p>	<p>Brak oddziaływań</p>	<p>Przekształcenie krajobrazu wynikające z działań budowlanych</p>

*Prognoza Oddziaływania na Środowisko Programu Ochrony Środowiska dla Gminy Bledzew
na lata 2016-2019 z perspektywą na lata 2020-2023*

Elementy środowiska	Przewidywane znaczące oddziaływania na środowisko									
	Bezpośrednie	Pośrednie	Wtórne	Pozytywne	Negatywne	Skumulowane	Krótkoterminowe	Długoterminowe	Stale	Chwilowe
	powstaniem dróg				krajobrazie spowodowane budową i zmianą spływu powierzchniowego Przekształcenia krajobrazu związane z powstaniem dróg			krajobrazu związane z powstaniem dróg		
Klimat	Brak oddziaływania	Brak oddziaływania	Brak oddziaływania	ograniczenie przedostawania się freonu z nielegalnie składowanych odpadów, np. lodówek	Brak oddziaływań	Brak oddziaływań	Brak oddziaływań	Brak oddziaływań	Brak oddziaływań	Brak oddziaływań
Zasoby mineralne	Racjonalizacja gospodarki wodami wpłynie na ochronę ich zasobów i poprawę ich jakości	Brak oddziaływania	Brak oddziaływania	Racjonalizacja gospodarki wodami wpłynie na ochronę ich zasobów i poprawę ich jakości	Brak oddziaływań	Brak oddziaływań	Brak oddziaływań	Racjonalizacja gospodarki wodami wpłynie na ochronę ich zasobów i poprawę ich jakości	Brak oddziaływań	Brak oddziaływań
Zabytki	Prace modernizacyjne, budowlane mogą uszkodzić zabytki jeżeli będą prowadzone w ich pobliżu	Brak oddziaływań	Brak oddziaływań	Brak oddziaływań	Prace modernizacyjne, budowlane mogą uszkodzić zabytki jeżeli będą prowadzone w ich pobliżu	Brak oddziaływań	Prace modernizacyjne, budowlane mogą uszkodzić zabytki jeżeli będą prowadzone w ich pobliżu	Brak oddziaływań	Brak oddziaływań	Prace modernizacyjne, budowlane mogą uszkodzić zabytki jeżeli będą prowadzone w ich pobliżu