

PROGNOZA ODDZIAŁYWANIA NA ŚRODOWISKO



ZMIANA NR 4 STUDIUM UWARUNKOWAŃ I KIERUNKÓW ZAGOSPODAROWANIA PRZESTRZENNEGO GMINY BLEDZEW

FRAGMENT OBRĘBU GEODEZYJNEGO BLEDZEW

Bledzew – Gorzów Wlkp., 2014r.

Organ opracowujący
zmianę studium
uwarunkowań i kierunków
zagospodarowania
przestrzennego:

Wójt Gminy Bledzew

ul. Kościuszki 16
66 – 350 Bledzew

Jednostka projektowa
opracowująca projekt
zmiany studium

BWPP
Barbara Witosławska
Planowanie Przestrzenne

oraz prognozę:

ul. Pułaskiego 17
66 – 400 Gorzów Wlkp.

przy konsultacji

Biuro Proj. Środowiskowych „ANT”

SPIS TREŚCI:

| | |
|---|----|
| 1. Wprowadzenie. | 4 |
| 1.1. Podstawy formalne opracowania. | 4 |
| 1.2. Podstawy prawne opracowania. | 4 |
| 1.3. Cel i zawartość opracowania. | 5 |
| 1.4. Powiązania z innymi dokumentami. | 9 |
| 2. Materiały wejściowe. | 10 |
| 3. Charakterystyka terenu. | 11 |
| 3.1. Ogólna charakterystyka środowiska. | 11 |
| 3.2. Stan istniejący środowiska w obszarze planistycznym. | 12 |
| 3.3. Potencjalne zmiany przy braku realizacji dokumentu planistycznego. | 16 |
| 3.4. Stan istniejący środowiska w obszarze znaczącego oddziaływania. | 16 |
| 4. Charakterystyka ustaleń zmiany studium. | 19 |
| 4.1. Materiały planistyczne – graficzne. | 19 |
| 4.2. Ustalenia istotne z punktu widzenia ochrony środowiska. | 20 |
| 5. Istotne problemy ochrony środowiska. | 22 |
| 5.1. Istniejące elementy i obszary chronione. | 22 |
| 5.2. Cele ochrony środowiska. | 25 |
| 6. Prognoza oddziaływania na środowisko. | 26 |
| 6.1. Metodyka prognozy. | 27 |
| 6.2. Przewidywane znaczące oddziaływanie na środowisko. | 28 |
| 6.2.1. Oddziaływanie na obszary Natura 2000. | 28 |
| 6.2.2. Oddziaływanie na środowisko. | 30 |
| 6.2.2.1. Wpływ na florę i faunę. | 31 |
| 6.2.2.2. Wpływ na ekosystemy i krajobraz. | 32 |
| 6.2.2.3. Oddziaływanie na ludzi. | 33 |
| 6.2.2.4. Oddziaływanie na obszary chronione. | 34 |
| 6.2.2.5. Oddziaływanie na zabytki i inne dobra kultury. | 34 |
| 6.2.2.6. Oddziaływanie na środowisko wodne. | 35 |
| 6.3. Rozwiązania zapobiegawcze i ograniczające negatywne skutki. | 35 |
| 6.4. Rozwiązania alternatywne w obszarach Natura 2000. | 37 |
| 6.5. Propozycje analizy skutków realizacji postanowień zmiany studium. | 37 |
| 6.6. Informacja o możliwym transgranicznym oddziaływaniu. | 38 |
| 7. Streszczenie w języku niespecjalistycznym. | 38 |
| 8. Załącznik graficzny. | 40 |

1. Wprowadzenie.

1.1. Podstawy formalne opracowania.

Niniejsza prognoza oddziaływania na środowisko dotyczy projektu zmiany nr 4 Studium uwarunkowań i kierunków zagospodarowania przestrzennego gminy Bledzew w obrębie geodezyjnym Bledzew – lokalizacja funkcji przewidzianych w zmianie Studium na obszarze terenów rolniczych i leśnych Bledzewa: UTL - tereny rekreacji indywidualnej; UT – tereny turystyczne; MNJ/U – tereny mieszkaniowe jednorodzinne w tym na dużych działkach z usługami towarzyszącymi mieszkalnictwu.

Zakres przestrzenny obszaru planistycznego objętego zmianą Studium jest zgodny z załącznikiem graficznym do Uchwały:

- Rady Gminy Bledzew Nr XLVIII/350/10 z dnia 25 maja 2010r. w sprawie przystąpienia do sporządzenia zmiany studium uwarunkowań i kierunków zagospodarowania przestrzennego gminy Bledzew.

Organem opracowującym zmianę nr 4 Studium uwarunkowań i kierunków zagospodarowania przestrzennego jest Wójt Gminy Bledzew. Urząd Gminy Bledzew znajduje się w Bledzewie (kod pocztowy: 66 – 350) przy ulicy Kościuszki 16. Autorem projektu zmiany nr 4 studium oraz prognozy oddziaływania na środowisko jest biuro BWPP Barbara Witosławska Planowanie Przestrzenne z siedzibą w Gorzowie Wlkp. (kod pocztowy: 66 – 400), przy ulicy Pułaskiego 17.

1.2. Podstawy prawne opracowania.

Podstawy prawne niniejszego opracowania zawarte są w licznych i różnych dokumentach prawnych.

Ustawy i konwencje:

- Dyrektywa Rady 79/409/EWG z dnia 2 kwietnia 1979r. w sprawie ochrony dzikiego ptactwa,
- Konwencja o ochronie gatunków dzikiej flory i fauny europejskiej oraz ich siedlisk naturalnych (Konwencja Berneńska) sporządzona w Bernie dnia 19 września 1979r. (Dz. U. z 1996r. Nr 58, poz. 263),
- Ustawa z dnia 28 września 1991 r. o lasach (j.t. Dz. U. z 2011 r. Nr 12 poz. 59),
- Dyrektywa Rady 92/43/EWG z dnia 21 maja 1992r. w sprawie ochrony siedlisk przyrodniczych oraz dzikiej fauny i flory,
- Ustawa z dnia 3 lutego 1995r. o ochronie gruntów rolnych i leśnych (tj. Dz. U. z 2013r., poz. 1205 ze zmianami),
- Ustawa z dnia 31 sierpnia 1995r. o ratyfikacji Konwencji o różnorodności biologicznej (Dz. U. z 1995r. Nr 118, poz. 565),
- Ustawa z dnia 21 sierpnia 1997r. o ochronie zwierząt (tj. Dz. U. z 2013r., poz. 856 ze zmianami),
- Ustawa z dnia 27 kwietnia 2001r. Prawo ochrony środowiska (tj. Dz. U. z 2013r., poz. 1232 ze zmianami),
- Ustawa z dnia 6 lipca 2001r. o zachowaniu narodowego charakteru strategicznych zasobów naturalnych kraju (Dz. U. z 2001r. Nr 97, poz. 1051 ze zmianami),
- Ustawa z dnia 18 lipca 2001 r. prawo wodne (tj. Dz. U. z 2012r. poz. 145 ze zmianami),

- Ustawa z dnia 23 lipca 2003r. o ochronie zabytków i opiece nad zabytkami (Dz. U. z 2003r. Nr 162, poz. 1568),
- Ustawa z dnia 16 kwietnia 2004 r. o ochronie przyrody (tj. Dz. U. z 2013, poz. 627 ze zmianami),
- Ustawa z dnia 3 października 2008r. o udostępnianiu informacji o środowisku i jego ochronie, udziale społeczeństwa w ochronie środowiska oraz o ocenach oddziaływania na środowisko (tj. Dz. U. z 2013r., poz. 1235 ze zmianami).

Rozporządzenia:

- Rozporządzenie Ministra Środowiska z dnia 9 września 2002r. w sprawie opracowań ekofizjograficznych (Dz. U. z 2002r. Nr 155, poz. 1298),
- Rozporządzenie Ministra Środowiska z dnia 14 czerwca 2007r. w sprawie dopuszczalnych poziomów hałasu w środowisku (Dz. U. z 2014r., poz. 112),
- Rozporządzenie Rady Ministrów z dnia 9 listopada 2010 r. w sprawie przedsięwzięć mogących znacząco oddziaływać na środowisko (Dz. U. Nr 213 poz. 1397),
- Rozporządzenie ministra Środowiska z dnia 5 września 2007r. zmieniające rozporządzenie w sprawie obszarów specjalnej ochrony ptaków Natura 2000 (Dz. U. z 2007r. Nr 179, poz. 1275),
- Rozporządzenie Ministra Środowiska z dnia 27 października 2008r. zmieniające rozporządzenie w sprawie obszarów specjalnej ochrony ptaków Natura 2000 (Dz. U. z 2008r. Nr 198, poz. 1226).

Rozporządzenia Wojewody Lubuskiego, Uchwały Sejmiku Województwa Lubuskiego:

- Rozporządzenie nr 3 Wojewody Lubuskiego z dnia 17 lutego 2005r. w sprawie obszarów chronionego krajobrazu (Dz. Urz. Województwa Lubuskiego z 2005r. Nr 9, poz. 172 ze zmianami),
- Uchwała Nr LVII/579/2010 Sejmiku Województwa Lubuskiego z dnia 25 października 2010r. zmieniająca rozporządzenie w sprawie obszarów chronionego krajobrazu (Dz. Urzędowy Województwa Lubuskiego z 2010r. Nr 113, poz. 1820).

Uchwały rady Gminy Bledzew:

- Uchwała Rady Gminy Bledzew Nr XLVIII/350/10 z dnia 25 maja 2010r. w sprawie przystąpienia do zmiany studium uwarunkowań i kierunków zagospodarowania przestrzennego gminy Bledzew.

1.3. Cel i zawartość opracowania.

Zgodnie z ustawą z dnia 3 października 2008r. o udostępnianiu informacji o środowisku i jego ochronie, udziale społeczeństwa w ochronie środowiska oraz o ocenach oddziaływania na środowisko (tj. Dz. U. z 2013r., poz. 1235 ze zmianami) prognoza oddziaływania na środowisko do przedmiotowej zmiany Studium uwarunkowań i kierunków zagospodarowania przestrzennego gminy Bledzew jest elementem procedury strategicznej oceny oddziaływania na środowisko wykonywanej dla tego właśnie dokumentu planistycznego. Wynika to z art. 46, punkt

1 w/w ustawy. Ponadto organ opracowujący projekt dokumentu, który jest przedmiotem postępowania w sprawie strategicznej oceny oddziaływania na środowisko ma obowiązek uzgodnienia zakresu i stopnia szczegółowości informacji wymaganych w prognozie oddziaływania na środowisko z właściwym Regionalnym Dyrektorem Ochrony Środowiska oraz właściwym Państwowym Powiatowym Inspektorem Sanitarnym (art. 53 oraz art. 57 punkt 2 i art. 58, punkt 3). Obowiązek ten został dopełniony.

Pismem znak: WOOŚ-I.411.39.2014.RD z dnia 28 marca 2014r. Regionalny Dyrektor Ochrony Środowiska w Gorzowie Wielkopolskim uzgodnił zakres i stopień szczegółowości Prognozy zgodnie z art. 51, z uwzględnieniem art. 52 ust. 1 i 2 ustawy z dnia 3 października 2008r. o udostępnianiu informacji o środowisku i jego ochronie, udziale społeczeństwa w ochronie środowiska oraz o ocenach oddziaływania na środowisko, przy jednoczesnym uszczegółowieniu o informacje określone w przedmiotowym piśmie.

W prognozie należy:

1. Dokonać analizy wpływu realizacji zamierzeń Studium, a szczególnie przewidywanych przejawów antropopresji związanej ze wzrostem urbanizacji, na stosunki wodne występujące na terenie objętym opracowaniem i obszarze przewidywanego oddziaływania, określając przy tym potencjalny bezpośredni wpływ na poziom wód gruntowych i pośredni na cieki i zbiorniki wodne (Jezioro Bledzewskie, rzeka Obra) oraz ekosystemy hydrogeniczne, zbiorowiska roślinne i siedliska fauny.
2. Przedstawić sposób odprowadzania lub zagospodarowania wód opadowych i roztopowych, pochodzących z powierzchni zanieczyszczonych o trwałej nawierzchni oraz przewidywane rozwiązania mające na celu ich podczyszczenie.
3. Wskazać przewidywany sposób gromadzenia, ewentualnego oczyszczania oraz odprowadzania ścieków.
4. Przedstawić przewidywany wpływ realizacji ustaleń Studium na wzrost emisji zanieczyszczeń i poziomu hałasu na terenie objętym potencjalnym oddziaływaniem, mając na uwadze zdrowie i komfort życia lokalnej społeczności.
5. Ocenić potencjalny wpływ przedmiotu Studium na formy ochrony przyrody.
6. Ocenić potencjalny wpływ przedmiotu Studium na trwałość występujących na danym obszarze procesów przyrodniczych oraz określić wzajemne relacje pomiędzy uwarunkowaniami przyrodniczymi, a przyjętymi rozwiązaniami planistycznymi, w celu zachowania prawidłowego rozwoju i funkcjonowania ekosystemów, korytarzy ekologicznych i węzłów, umożliwiających migrację roślin, zwierząt i grzybów, tj. znajdujących się na terenie objętym opracowaniem i w ich sąsiedztwie terenów leśnych, zbiorników wodnych, zadrzewień przydrożnych i przywodnych itp.
7. Określić przewidywane oddziaływanie założeń dokumentu planistycznego na sposób wykorzystywania przestrzeni przez zwierzęta, w tym dokonać analizy wpływu planowanego sposobu zagospodarowania na faunę okolic strefy ekotonu uwzględniając potrzebę dyspersji np. na żerowiska, a także przedstawić proponowane rozwiązania dotyczące zminimalizowania negatywnego oddziaływania barier na szlaku migracji zwierząt.

8. Scharakteryzować w jaki sposób zapisy Studium zapewniają egzekwowanie zakazów obowiązujących w obszarze chronionego krajobrazu „8A- Dolina Obry”.
9. Przedstawić rozwiązania jakie przyjęto i/lub należy przyjąć w projekcie Studium, aby zminimalizować niekorzystne zmiany w krajobrazie wynikające z zaproponowanego zagospodarowania tego terenu, tak aby uzyskać powiązany system zieleni z terenami przyległymi, w celu zachowania i utrzymania ważnych oraz charakterystycznych cech krajobrazu.
10. Ocenić czy realizacja dokumentu, a także inne przypadki istniejącej oraz projektowanej urbanizacji na przedmiotowym terenie i na obszarach przyległych, może znacząco negatywnie oddziaływać na którykolwiek z wyżej przedstawionych elementów środowiska czyli przedstawić tzw. oddziaływanie skumulowane.

Państwowy Powiatowy Inspektor Sanitarny w Międzyrzeczu pismem z dnia 19 marca 2014r., znak: NS-NZ-771-4-SOOS/1-7/14 uzgodnił zakres i stopień szczegółowości Prognozy w zakresie wymagań higienicznych i zdrowotnych formułując poniższe wnioski.

Prognoza powinna spełniać wymagania określone w art. 51 ust. 2 oraz art. 52 ust. 1 i 2 ustawy z dnia 3 października 2008r. o udostępnianiu informacji o środowisku i jego ochronie, udziale społeczeństwa w ochronie środowiska oraz o ocenach oddziaływania na środowisko (tj. Dz. U. z 2013r., poz. 1235 ze zmianami) w zakresie wpływu na zdrowie ludzi.

Głównym celem opracowania prognozy oddziaływania na środowisko jest jej dołączenie, do projektu zmiany Studium uwarunkowań i kierunków zagospodarowania przestrzennego, jako dokumentu identyfikującego prognozowane oddziaływanie na środowisko, podczas poddania projektu zmiany Studium opiniowaniu przez właściwe organy (art. 54, ustęp 1) oraz podczas wyłożenia do publicznego wglądu w celu umożliwienia zapoznania się społeczeństwa z dokumentem planistycznym oraz wniesienia ewentualnych uwag i wniosków (art. 54, ustęp 2).

Zgodnie z art. 51 ustęp 2 cytowanej wyżej ustawy, prognoza oddziaływania na środowisko zawiera informacje o zawartości, głównych celach przedmiotowego projektu zmiany Studium uwarunkowań i kierunków zagospodarowania przestrzennego oraz jego powiązaniach z innymi dokumentami (punkt 1 a). Prognoza informuje również o metodach zastosowanych przy sporządzaniu prognozy (punkt 1 b), zawiera również propozycje dotyczące przewidywanych metod analizy skutków realizacji postanowień projektowanej zmiany studium uwarunkowań i kierunków zagospodarowania przestrzennego oraz częstotliwości jej przeprowadzenia (punkt 1 c). Prognoza informuje także o możliwym transgranicznym oddziaływaniu na środowisko (punkt 1 d). Jako element końcowy, prognoza zawiera streszczenie sporządzone w języku niespecjalistycznym (punkt 1 e).

Zapisy w art. 51 ustęp 2, punkt 2 ustawy wymagają, aby prognoza określała, analizowała i oceniała:

- a) istniejący stan środowiska oraz potencjalne zmiany tego stanu w przypadku braku realizacji projektowanego dokumentu,
- b) stan środowiska na obszarach objętych przewidywanym znaczącym oddziaływaniem,

- c) istniejące problemy ochrony środowiska istotne z punktu widzenia realizacji projektowanego dokumentu, w szczególności dotyczące obszarów podlegających ochronie na podstawie ustawy z dnia 16 kwietnia 2004r. o ochronie przyrody,
- d) cele ochrony środowiska ustanowione na szczeblu międzynarodowym, wspólnotowym i krajowym, istotne z punktu widzenia projektowanego dokumentu, oraz sposoby, w jakich te cele i inne problemy środowiska zostały uwzględnione podczas opracowywania dokumentu,
- e) przewidywane znaczące oddziaływania, w tym oddziaływania bezpośrednie, pośrednie, wtórne, skumulowane, krótkoterminowe, średnioterminowe i długoterminowe, stałe i chwilowe oraz pozytywne i negatywne, na cele i przedmiot ochrony obszaru Natura 2000 oraz integralność tego obszaru, a także na środowisko, w szczególności na: różnorodność biologiczną, ludzi, zwierzęta, rośliny, wodę, powietrze, powierzchnię ziemi, krajobraz, klimat, zasoby naturalne, zabytki, dobra materialne – z uwzględnieniem zależności między tymi elementami środowiska i między oddziaływaniami na te elementy.

Cytowana ustawa wymaga, aby prognoza przedstawiała:

- a) rozwiązania mające na celu zapobieganie, ograniczanie lub kompensację przyrodniczą negatywnych oddziaływań na środowisko, mogących być rezultatem realizacji projektowanego dokumentu, w szczególności na cele i przedmiot ochrony obszaru Natura 2000 oraz integralność tego obszaru (art. 51 ustęp 2, punkt 3a),
- b) biorąc pod uwagę cele i geograficzny zasięg dokumentu oraz cele i przedmiot ochrony obszaru Natura 2000 oraz integralność tego obszaru – rozwiązania alternatywne do rozwiązań zawartych w projektowanym dokumencie wraz z uzasadnieniem ich wyboru oraz opis metod dokonania oceny prowadzącej do tego wyboru albo wyjaśnienie braku rozwiązań alternatywnych, w tym wskazanie napotkanych trudności wynikających z niedostatków techniki lub luk we współczesnej wiedzy (art. 51 ustęp 2, punkt 3b).

Art. 52 ustęp 1 wskazuje na to, aby informacje zawarte w prognozie oddziaływania na środowisko powinny być opracowane stosownie do stanu współczesnej wiedzy i metod oceny oraz dostosowane do zawartości i stopnia szczegółowości projektowanego dokumentu oraz etapu przyjęcia tego dokumentu w procesie opracowywania projektów dokumentów powiązanych z tym dokumentem.

Zgodnie z art. 52 ustęp 2 w prognozie oddziaływania na środowisko uwzględnia się informacje zawarte w prognozach oddziaływania na środowisko sporządzonych dla innych, przyjętych już dokumentów powiązanych z projektem dokumentu będącego przedmiotem postępowania.

Zawartość projektowanego dokumentu.

Przedmiotowa zmiana nr 4 Studium uwarunkowań i kierunków zagospodarowania przestrzennego gminy Bledzew w obrębie geodezyjnym Bledzew, będąca przedmiotem niniejszej prognozy oddziaływania na środowisko, poza tzw. formalno – prawną dokumentacją planistyczną, składa się z dwóch zasadniczych części:
- tekstu projektu zmiany Studium uwarunkowań i kierunków zagospodarowania przestrzennego gminy Bledzew, oraz

- rysunku zmiany nr 4 Studium w postaci załącznika graficznego pn. „Studium uwarunkowań i kierunków zagospodarowania przestrzennego gminy Bledzew. Fragment rysunku nr 4.. Skala 1: 25.000.

Projekt tekstu zmiany Studium uwarunkowań i kierunków zagospodarowania przestrzennego gminy Bledzew składa się z pięciu następujących głównych działań:

- I. Cel opracowania.
- II. Zakres zmiany Studium.
- III. Forma opracowania zmiany Studium.
- IV. Podstawowe uwarunkowania i kierunki rozwoju terenu objętego zmianą Studium.
- V. Kierunki zmian w strukturze przestrzennej i przeznaczeniu terenu.

Cel projektowanego dokumentu:

Zgodnie z art. 9, ust. 1 ustawy z dnia 27 marca 2003r. o planowaniu i zagospodarowaniu przestrzennym (tekst jednolity Dz. U. z 2012r., poz. 647) w celu określenia polityki przestrzennej gminy, w tym lokalnych zasad zagospodarowania przestrzennego, rada gminy podejmuje uchwałę o przystąpieniu do sporządzania studium uwarunkowań i kierunków zagospodarowania przestrzennego gminy.

Uchwalanie studium uwarunkowań i kierunków zagospodarowania przestrzennego gminy należy do wyłącznej właściwości rady gminy zgodnie z art. 18 ustawy z dnia 8 marca 1990r. o samorządzie gminnym (tj. Dz. U. z 2001 r. Nr 142 poz. 1591 ze zmianami) w związku z art. 72. W oparciu o art. 9 w związku z art. 27 ustawy z dnia 27 marca 2003 r. o planowaniu i zagospodarowaniu przestrzennym (Dz. U. Nr 80 poz. 717 ze zmianami) do kompetencji rady gminy należy podjęcie uchwały o przystąpieniu do sporządzenia zmiany Studium uwarunkowań i kierunków zagospodarowania przestrzennego gminy. Zgodnie z art. 27 w/w ustawy zmiana studium lub planu miejscowego następuje w takim trybie, w jakim są one uchwalane. Wg art. 11 ust. 1 w/w ustawy wójt, burmistrz albo prezydent miasta sporządza studium uwarunkowań i kierunków zagospodarowania przestrzennego i wykonuje je zgodnie z art. 10 ustawy o planowaniu i zagospodarowaniu przestrzennym.

Przedmiotem zmiany Studium jest zmiana sposobu zagospodarowania części obszarów obrębu Bledzew w gminie Bledzew, wyznaczonych na załączniku graficznym będącym integralną częścią niniejszej uchwały z lokalizacją: UTL - terenów rekreacji indywidualnej; UT – terenów turystycznych; MNJ/U – terenów mieszkaniowych jednorodzinnych w tym na dużych działkach z usługami towarzyszącymi mieszkalnictwu. W ocenie organu sporządzającego zmianę Studium, obszar kwalifikuje się pod lokalizację w/w funkcji. Realizacja tych zamierzeń będzie wymagała w przyszłości sporządzenia i uchwalenia miejscowego planu zagospodarowania przestrzennego, w którym należy zapewnić zgodność przewidywanych rozwiązań z ustaleniami Studium.

1.4. Powiązania z innymi dokumentami.

Dokumenty powiązane wyższego rzędu (o większym stopniu ogólności).

Poprzez uwzględnienie zapisów innych dokumentów, analizowana zmiana Studium jest zgodna z ustaleniami Strategii Rozwoju Województwa Lubuskiego oraz z Planem Zagospodarowania Przestrzennego Województwa Lubuskiego Oba te

dokumenty zostały przyjęte i zatwierdzone Uchwałą Sejmiku Województwa Lubuskiego. Ponadto, bardzo ważne przesłanki dotyczące gospodarki przestrzennej płyną również z Programu Ochrony Środowiska dla Województwa Lubuskiego wraz z Planem Gospodarki Odpadami dla Województwa Lubuskiego oraz aktualizacji Planu gospodarki odpadami dla Województwa Lubuskiego, jak również ze Studium rozwoju systemów energetycznych w województwie lubuskim do roku 2025.

W trakcie procesu uzgadniania przedmiotowej zmiany Studium uwarunkowań i kierunków zagospodarowania przestrzennego uzyskano decyzje o zgodności projektu tego dokumentu z zadaniami rządowymi realizowanymi na szczeblu kraju i województwa (uzgodnienie z Wojewodą Lubuskim z siedzibą w Gorzowie Wlkp.) oraz z zadaniami samorządowymi na szczeblu wojewódzkim (uzgodnienie z Marszałkiem Województwa Lubuskiego z siedzibą w Zielonej Górze), oraz na szczeblu powiatowym (uzgodnienie ze Starostą Powiatu Międzyrzeckiego).

Dokumenty powiązane tego samego rzędu.

W trakcie procesu uzgadniania przedmiotowej zmiany Studium uwarunkowań i kierunków zagospodarowania przestrzennego uzyskano także decyzje o zgodności projektu tego dokumentu z zadaniami w zakresie zagospodarowania przestrzennego realizowanymi przez gminy sąsiednie.

Dokumenty powiązane niższego rzędu (o charakterze bardziej szczegółowym).

Nie mogą istnieć dwa różne plany miejscowe obejmujące ten sam obszar planistyczny. Miejscowe plany zagospodarowania przestrzennego realizowane „obok siebie” czy nawet – w uzasadnionych przypadkach – w pewnej odległości od siebie, powinny wzajemnie uwzględniać swoje treści, a przede wszystkim ewentualny zasięg i charakter zewnętrznego oddziaływania.

Zgodnie z uchwałami Rady Gminy Bledzew w sprawie przystąpienia do opracowania miejscowych planów zagospodarowania przestrzennego, w chwili obecnej trwają prace przy sporządzaniu różnych miejscowych planów zagospodarowania przestrzennego. Prace nad tymi planami są prowadzone w porozumieniu z organami gminy i przez nie koordynowane.

2. Materiały wejściowe.

Punktem wyjścia do sporządzenia Prognozy wpływu na środowisko był projekt zmiany Studium uwarunkowań i kierunków zagospodarowania przestrzennego gminy Bledzew składający się z:

- części tekstowej (projekt zmiany Studium uwarunkowań i kierunków zagospodarowania przestrzennego),
- części graficznej (załącznik graficzny w skali 1: 25.000 – do celów opiniowania i uzgodnień rysunek w formacie A4 w wersji kolorowej): „Studium uwarunkowań i kierunków zagospodarowania przestrzennego gminy Bledzew. Fragment rysunku nr 4. Skala 1: 25.000. Zmiana Studium nr 4 – obręb Bledzew”.

Poza tym, do głównych materiałów mających istotne znaczenie dla niniejszej prognozy należy „Opracowanie ekofizjograficzne podstawowe” sporządzone specjalnie na potrzeby tej konkretnej zmiany Studium uwarunkowań i kierunków zagospodarowania przestrzennego oraz „Studium uwarunkowań i kierunków zagospodarowania przestrzennego gminy Bledzew” (pierwotne studium z poprzednimi zmianami).

Przy opracowaniu Prognozy wykorzystano również inne podstawowe materiały merytoryczne oraz specjalistyczne, a w szczególności:

- Atlas Hydrograficzny w skali 1:200 000,
- branżowe materiały archiwalne BPP Sp. z o.o. z siedzibą w Gorzowie Wlkp.,
- branżowe materiały archiwalne BPPiU & MC Sp. z o.o. z siedzibą w Zielonej Górze,
- Ekofizjografia do zmiany studium Gminy Bledzew – obręb geodezyjny Bledzew,
- Fizjografia ogólna Gminy Bledzew,
- Geografia regionalna Polski. Jerzy Kondracki PWN, Warszawa 2001r.
- mapy geologiczne i hydrologiczne w różnych skalach,
- mapy glebowo - rolnicze w skali 1:5 000,
- materiały archiwalne autorów opracowania,
- materiały z wizji terenowej oraz inwentaryzacji szczegółowej,
- Plan zagospodarowania przestrzennego Województwa Lubuskiego,
- Program ochrony środowiska i gospodarki odpadami Województwa Lubuskiego,
- Stan środowiska w Województwie Lubuskim w 2012, WIOŚ Zielona Góra – Gorzów Wlkp.
- Strategia Rozwoju Województwa Lubuskiego,
- Studium uwarunkowań i kierunków zagospodarowania przestrzennego Gminy Bledzew,
- wnioski do zmiany studium, które wpłynęły do Urzędu Gminy w Bledzewie po ukazaniu się w prasie komunikatu o przystąpieniu do opracowania zmiany studium.

3. Charakterystyka terenu.

Aby scharakteryzować strukturę systemu przyrodniczego obszarów objętych projektem zmiany Studium oraz ich regionalne zróżnicowanie i płynące z tego wnioski, co do różnych aspektów jego funkcjonowania, należy w pierwszym rzędzie chociażby pokrótce zapoznać się z jego położeniem w układzie zasadniczych struktur przyrodniczych oraz w układzie zróżnicowanych regionalnie ważniejszych komponentów środowiska.

Rozpoznanie i charakterystykę stanu oraz funkcjonowania środowiska wykonano na dwóch zróżnicowanych poziomach szczegółowości: na poziomie ogólnym (w skali powiatu i regionu) oraz na poziomie szczegółowym, bezpośrednio związanym z obszarami będącymi przedmiotem zmiany Studium uwarunkowań i kierunków zagospodarowania przestrzennego (w skali fragmentu obrębu geodezyjnego Bledzew, oraz jego najbliższego otoczenia).

3.1. Ogólna charakterystyka środowiska.

Gmina Bledzew należy do kategorii gmin wiejskich. Jej powierzchnia wynosi 248 km² (24.758 ha). Siedziba gminy jest największą jednostką osadniczą. W gminie wyróżnia się 11 sołectw i 21 miejscowości. Ludność gminy to ponad 4700 osób. Zaludnienie – 19 osób/km² i jest jednym z najmniejszych w województwie.

W obszarze gminy wiodące pod względem ilości i struktury zatrudnienia są funkcje rolnicze. Leśnictwo jest funkcją uzupełniającą. Stanowi ono źródło utrzymania

niewielkiej liczby ludności i w niewielkim stopniu zasila budżet gminy. Uzupełniającą funkcją jest także zatrudnienie w usługach (w tym związanych z wypoczynkiem organizowanym na bazie zbiorników wodnych). Dodatkowe źródła utrzymania stwarzają:

- rozwój rzemiosła budowlanego,
- rozwój usług paraturystycznych,
- rozwój przetwórstwa drewna i wykorzystania użytków lasu,
- wzrost wartości nieruchomości (działki budowlane, walory przyrodnicze i przestrzenne).

Obsługę techniczną ludności w gminie zapewniają systemy ponadlokalne, które realizowane są przez główny układ powiązań infrastrukturalnych zewnętrznych i wewnętrznych. Systemy lokalne tworzone są w celu zaopatrzenia w wodę, neutralizacji ścieków, zaopatrzenia w energię elektryczną.

Wg podziału regionalnego Europy w układzie dziesiętnym (J. Kondracki), analizowany obszar gminy położony jest w obrębie prowincji – Niż Środkowoeuropejski (31) oraz podprowincji – Pojezierza Południobałtyckie (314/315). W makroregionach: Pradolina Toruńsko – Eberswaldzka (315.3), Pojezierze Lubuskie (315.4) i Pojezierze Wielkopolsko – Kujawskie (315.5).

Wg podziału zoogeograficznego Polski (A. Jakubski), teren gminy położony jest w Krainie Południobałtyckiej i Dzielnicy Bałtyckiej. Wśród charakterystycznych dla tej Krainy zwierząt kręgowych, osiagających granice arealów na terenie Polski można wymienić m. in. ostrygojada i rybitwę popielatą – dla terenów północnych, jeża zachodniego i dropa – dla terenów środkowych. Jaszczurkę zieloną i potrzescza – dla terenów południowych.

Wg geobotanicznego podziału Polski (W. Szafer, B. Pawłowski), teren gminy położony jest w Państwie: Holarktyka, Obszarze: Euro – Syberyjskim, Prowincji: Środkowoeuropejskiej, Dziale Bałtyckim (A), Pododdziale: Pas Wielkich Dolin (A2), w Krainie: Wielkopolsko – Kujawskiej (7) i w strefie przejściowej między Okręgami: Lubuskim (7b) i Poznańsko – Gnieźnieńskim (7c). Dział Bałtycki zajmuje największą powierzchnię, ponieważ obejmuje cały Niż Polski oraz Wyżynę Małopolską. Pozostaje on jeszcze pod wyraźnym wpływem klimatu oceanicznego. Występuje tu znaczna ilość gatunków roślin typowych dla Europy Zachodniej, jednak ku wschodowi ilość ich wyraźnie się zmniejsza. Charakterystycznym drzewem jest buk (którego brak jest w środkowej Polsce), dąb bezszypułkowy (*Quercus sessilis*), jawor (*Acer pseudoplatanus*) i in.

Według regionalizacji przyrodniczo – leśnej gmina Bledzew położona jest w Krainie III Wielkopolsko – Pomorskiej, Dzielnicy 6 – Pojezierze Lubuskie i w Mezoregionie A - Ziemia Lubuska.

Wg podziału na dzielnice rolniczo - klimatyczne (R. Gumiński), analizowany teren położony jest w strefie przejściowej pomiędzy Dzielnicą Lubuską (VII) a Dzielnicą Środkową (VIII).

3.2. Stan istniejący środowiska w obszarze planistycznym.

Zgodnie z art. 51 ustęp 2, punkt 2, litera a ustawy z dnia 3 października 2008r. o udostępnianiu informacji o środowisku i jego ochronie, udziale społeczeństwa w ochronie środowiska oraz ocenach oddziaływania na środowisko – w skrócie ustawy OOS (tj. Dz. U. z 2013r., poz. 1235 ze zmianami), prognoza oddziaływania na

środowisko m. in. określa, analizuje i ocenia „istniejący stan środowiska oraz potencjalne zmiany tego stanu w przypadku braku realizacji projektowanego dokumentu”.

- Rzeźba terenu i geomorfologia.

Rzeźba analizowanych obszarów nie jest szczególnie dobrze rozwinięta, a różnorodność form (ujemnych i dodatnich) nie wpływa w sposób istotny na walory krajobrazowe tej części gminy (w granicach obszaru objętego zmianą Studium). W tej części gminy występuje pas sandrowy, zbudowany z piasków i żwirów fluwioglacjalnych. Powierzchnię sandru w dalszym otoczeniu obszarów planistycznych urozmaicają ostańce morenowe, fragmenty wysoczyzny morenowej, obniżenia zastoiskowe, obniżenia wytopiskowe, kemy i formy eoliczne. W miejscu wytopienia się brył martwego lodu zagrzebanych w piaskach sandrowych powstały największe w gminie jeziora. Stan dzisiejszy tej formy geomorfologicznej został ukształtowany przez następujące po sobie procesy zachodzące w peryglacjale i holocenie.

W zakresie procesów geodynamicznych w obrębie równy sandrowej dominują procesy przesiąkania i spływu podziemnego generalnie w kierunku północnym i północno – zachodnim. Głównym czynnikiem uruchamiającym procesy geodynamiczne na tym obszarze są wody opadowe i roztopowe, szczególnie te o charakterze nawalnym.

- Budowa geologiczna.

Piaski i żwiry wodnolodowcowe (fgBP) budują rozległe powierzchnie sandru nowotomyskiego, sandru Gnilej Obry, sandru Piesków i sandru Pliszki. Sandry te biorą swój początek w strefie moren czołowych stadiału poznańsko – dobrzyńskiego. Sandry leżące na zapleczu tych moren czołowych powstały po wycofaniu się lądolodu bałtyckiego na północ. Utwory wodnolodowcowe budujące sandry wykształcone są jako piaski i żwiry różnoziarniste z niewielkimi wkładkami piasków pylastych i mułków, warstwowane ukośnie lub przekątnie. Barwa osadu jest najczęściej żółtobrunatna. W spągu tej serii, obok gliny zwałowej fazy leszczyńskiej i poznańsko – dobrzyńskiej, leżą najczęściej utwory starsze, których wiek jest trudny do określenia.

Do czwartorzędu młodszego zaliczono liczne firmy wydmowe (w) i pola piasków eolicznych (e), powszechnie występujące w bezpośrednim otoczeniu obszarów planistycznych oraz aluwia glin zwałowych oraz osady deluwialne.

- Wody podziemne.

Na obszarze wysoczyzny sandrowej występują utwory czwartorzędowe pochodzenia fluwioglacjalnego i glacialnego. Do osadów pochodzenia fluwioglacjalnego zaliczyć należy osady piaszczysto – żwirowe, przy czym w obrębie w stropie terenu lokalnie mogą być zdeponowane osady zastoiskowe typu glin pylastych, torfów i namułów oraz osady piaszczysto – żwirowe z przewarstwieniami glin i otczaków w obrębie form dodatnich (pagórków kemowych, pagórów sandrowych, staliwa akumulacji wodno – lodowcowej). Do osadów pochodzenia glacialnego (w dalszym otoczeniu obszarów planistycznych) zalicza się osady gliniaste moreny dennej występujące między formami dodatnimi i ujemnymi. Są to gliny piaszczyste i pylaste z otczakami i przewarstwieniami piasków. Pod względem hydrologicznym istnieją na obszarze wysoczyzny morenowej mocno zróżnicowane warunki. Na obszarach form dodatnich (tj. pagórów kemowych, pagórów sandrowych

oraz staliwa akumulacyjnego) poziom wód podziemnych (w stosunku do podstawy formy) nie występuje. Lokalnie jedynie stwierdza się sączenia i niewielkie okresowe poziomy nadglinowe. Na obszarze równiny dennomorenowej poziom wód występuje w przewarstwieniach śródglinowych i charakteryzuje się średnią zasobnością, fragmentarycznym występowaniem warstwy izolacyjnej oraz ponadnormatywną zawartością związków żelaza i manganu.

- Wody powierzchniowe.

Północna część gminy położona jest w zlewni cząstkowej II – go rzędu Warta od Obry do wodowskazu Borek (pole 118I 1). Powierzchnia tej zlewni cząstkowej wynosi 75,5 km². Cała zlewnia Warty od Obry do Noteci leży w pradolinie. Zlewnia zbudowana jest z piasków rzecznych. Dolina Warty jest szeroka, porośnięta w większości lasem.

Środkowa i południowa część gminy leży w zlewni III – go rzędu Obra (pole 118H). Do dorzecza Obry zostały zaliczone zlewnie następujących kanałów odwadniających Dolinę Środkowej Obry:

- Obrzański Kanał Północny uznany za główne koryto Obry na tym odcinku,
- Obrzański Kanał Środkowy, którym dopływa do Obry część wody (ok. 50%) z Obrzańskiego Kanału Południowego,
- Kanał Prut II odprowadzający do Obry część wody (ok. 40%) z Mogilnicy oraz Kanał Wincentowski.

Obszary planistyczne praktycznie pozbawione są powierzchniowej sieci wodnej. Występuje tu zaledwie kilka niewielkich rozmiarów zagłębień i rowów, w których ilość zgromadzonej okresowo wody uzależniona jest od lokalnych warunków hydrologicznych. Lokalne rowy odwadniające i zagłębienia przez większą część roku są suche.

- Warunki glebowe.

Gleby pierwotne uległy daleko idącym przekształceniom. Z obserwacji wynika, że analizowany teren charakteryzuje się znacznym zróżnicowaniem pokrywy glebowej, przy czym istnieje wyraźna zależność między położeniem w strefie geomorfologicznej a żyznością i klasą gleby. Zdecydowanie przeważają (wschodnia część obszaru planistycznego) ubogie gleby typu bielcowego, wytworzone na stosunkowo ubogich, jałowych piaskach sandrowych, w bardzo słabych klasach bonitacyjnych (przewaga V i VI klasy). Są to gleby należące do klas bielcoziemnych obejmujących bielice właściwe, gleby bielcowe, gleby rdzawe i gleby pyłowe. Tam gdzie w piaskach sandrowych znalazło się więcej domieszek piasków gliniastych i glin piaszczystych, w warunkach lokalnego dobrego uwilgotnienia wytworzyły się żyzniejsze gleby klasyfikowane, jako IVb, stanowiące przestrzennie stosunkowo znaczny udział w ogólnej powierzchni gruntów użytkowanych rolniczo.

Cała powierzchnia obszaru planistycznego zachodniego zajęta jest przez gleby klasy RVI. Natomiast około połowa obszaru planistycznego wschodniego to RIVa. Druga połowę zajmują w podobnych częściach LzVI, RVI oraz RV.

- Szata roślinna i świat zwierzęcy.

Łącznie, na terenach przeznaczonych do opracowania zmiany Studium uwarunkowań i kierunków zagospodarowania przestrzennego ale przede wszystkim w ich bliższym i dalszym otoczeniu, zinwentaryzowano kilkanaście typów obszarów różniących się typem zieleni, sposobem zagospodarowania, sposobem użytkowania, różnorodnością biologiczną i wartością przyrodniczą.

Najwyższą wartość przyrodniczą mają położone poza obszarami planistycznymi biotopy leśne, zaroślowe i błotno - wodne – szczególnie wzdłuż brzegów rzeki Obry i na obrzeżach jezior i drobnych zbiorników wodnych utworzonych w izolowanych zakolach i odciętych meandrach Obry. Z bezkręgowców najczęściej występujące to owady. Najczęściej spotykane na obszarach objętych planami to chrząszcze. Na terenach tych często i licznie występują m. in. biedronki – dwukropka, pięciokropka i siedmiokropka, stonka ziemniaczana, korniki, trzyszcz – leśny i polny, biegacze – skórzasty i wręgaty. Niektóre gatunki muchówek: komar niemalaryczny, ślepek, bąk bydlęcy, mucha domowa, bolimuszka kleparka. Błonkoskrzydłe: trzmiele, mrówki, osy. Z motyli najczęściej występują: bielinki – kapustnik i rzepnik, szlaczkoń siarcznik, modraszek lazurek, arion, rusałka pokrzywnik, pawik żałobnik, rusałka admirał i osetnik. Z ważek występują: świtezianka dziewica i błyszcząca, ważka ruda, szablak, husarz. Z płazów stwierdzono następujące gatunki: traszkę zwyczajną, żaby – wodną, trawną, moczarową, ropuchę szarą, grzebiuszkę ziemną, rzekotkę drzewną. Gady reprezentują dwa gatunki: jaszczurka zwinka i zaskroniec. Wśród ptaków występują: pustułka, gołąb siniak, gołąb grzywacz, lelek, skowronek polny, kruk, sroka, trznadel, dzierzba gąsiorek, słowik rdzawy, myszołów. Ssaki reprezentowane są przez: kreta, jeża, ryjówkę aksamitną, lisa, kunę domową, zającą szarą, nornicę rudą, nornika zwyczajnego, karczownika ziemnowodnego, myszy – leśną, polną, badylarkę, wiewiórki oraz sarny.

Stosunkowo wysoką wartością przyrodniczą charakteryzują się – także położone poza obszarami planistycznymi – łąki, szczególnie te, które tworzą duże zwarte kompleksy znacznie zróżnicowane wewnętrznie. Zróżnicowanie to wynika z zajmowanych różnych siedlisk od suchych poprzez świeże aż do lokalnie wilgotnych oraz z tworzącej się mozaikowości w wyniku zarastania drzewami i krzewami w wyniku sukcesji wtórnej.

Na obszarach planistycznych dominująca jest naturalna sukcesja drzew i krzewów zajmujących spontanicznie odłogowane grunty rolne o niskich i średnich klasach bonitacyjnych. Ten stosunkowo ubogi stan fauny i flory w obrębie obszarów planistycznych potwierdzają również wcześniejsze badania wykonane przez Klub Przyrodników ze Świebodzina w ramach przeprowadzonej w 2008 roku inwentaryzacji przyrodniczej gminy Bledzew. Z danych Klubu Przyrodników wynika, że analizowane obszary planistyczne położone są poza najcenniejszymi walorami przyrody ożywionej gminy. Na obszarach planistycznych nie występują stanowiska rzadkich gatunków roślin i grzybów, oraz stanowiska rzadkich gatunków zwierząt. Nie występują tu również chronione siedliska w ramach sieci Natura 2000. Obszary planistyczne nie stanowią także ani lokalnych, ani regionalnych korytarzy ekologicznych. Tereny o takich funkcjach znajdują się na południe od obszarów planistycznych, w dolinie Obry i zalewu Bledzewskiego.

- Warunki klimatyczne.

Na terenie gminy istnieje pewne dodatkowe zróżnicowanie warunków topoklimatycznych, odczuwalne szczególnie podczas długotrwałych stanów radiacyjnych w okresie jesienno – zimowym. Pod tym względem istnieją tu następujące główne typy obszarów charakteryzujących się odmiennymi warunkami topoklimatycznymi:

- Obszary wysoczyznowe posiadają bardzo korzystne warunki termiczno – wilgotnościowe, są terenami dobrze nawietrzonymi. Warunki solarne bardzo dobre. Doliny boczne stanowią natomiast miejsca spływu chłodnego powietrza podczas pogód radiacyjnych.

- Obszary sandrów i pagórków kemowych posiadają korzystne warunki termiczno – wilgotnościowe, solarne i anemometryczne, Z uwagi na budowę podłoża należy się liczyć z większym prawdopodobieństwem występowania amplitud dobowych temperatur powietrza (obszary planistyczne).
- Doliny rzeczne i rejonry większych obniżzeń terenu charakteryzują się stosunkowo dużą inwersyjnością w porównaniu z terenami otaczającymi, niższymi temperaturami powietrza, podwyższoną wilgotnością, dużą częstotliwością występowania mgieł radiacyjnych.
- Obszary leśne spełniają rolę modyfikującą w zakresie warunków topoklimatycznych. Szczególnie korzystną rolę odgrywają w zakresie kształtowania warunków anemometrycznych terenów sąsiadujących z lasami, zapewniają zmniejszenie amplitud dobowych temperatur powietrza, szczególnie podczas stanów pogód radiacyjnych, wzbogacają powietrza w olejki eteryczne, retencjonują wilgoć, nie dopuszczają do przesuszeń gleb sąsiadujących obszarów rolniczych (bezpośrednie otoczenie obszarów planistycznych).

3.3. Potencjalne zmiany przy braku realizacji dokumentu planistycznego.

Analizowana zmiana Studium uwarunkowań i kierunków zagospodarowania przestrzennego obejmuje planowane działania służące rozwojowi gospodarczemu gminy, powiatu i województwa.

Niepodjęcie przedsięwzięcia przewidzianego w analizowanej zmianie Studium nie spowoduje negatywnych zmian w środowisku. Tereny leśne, pola uprawne, łąki oraz zalesienia śródpolne zostaną zachowane. Generalnie omawiane obszary będą podlegały naturalnym zmianom klimatycznym oraz wynikającym z rozwoju rolniczego regionu. Zatem, w przypadku braku realizacji projektowanej zmiany studium, na obszarach otwartych nastąpi utrwalenie funkcjonowania przyrodniczo – technicznych agrocenoz. Na obszarach zabudowanych nastąpi spontaniczna ekspansja roślinności o charakterze ruderalnym.

3.4. Stan istniejący środowiska w obszarze znaczącego oddziaływania.

Zgodnie z art. 51 ustęp 2, punkt 2, litera b ustawy OOS, prognoza oddziaływania na środowisko m. in. określa, analizuje i ocenia „stan środowiska na obszarach objętych przewidywanym znaczącym oddziaływaniem”.

Wg oceny zawartej w opracowaniu ekofizjograficznym, dotychczasowe zmiany, jakie zaszły w środowisku przyrodniczym gminy Bledzew można ocenić, jako niezbyt znaczne. Wynika to ze stosunkowo małej skali procesów urbanizacji, jakie dotknęły ten obszar, niskiej gęstości zaludnienia, dominacji obszarów wiejskich i leśnych.

Jakość wód.

Głównymi źródłami zanieczyszczeń wód powierzchniowych jest wprowadzenie do nich nie oczyszczonych ścieków bytowo-gospodarczych i technologicznych (przemysłowych) lub oczyszczonych w stopniu niewystarczającym. Istotny wpływ mają również dopływy zanieczyszczonych wód opadowych z terenu zlewni, drenaż zanieczyszczonych wód podziemnych, np. z terenów wysypisk odpadów, terenów przemysłowych, komunalnych, intensywnie wykorzystywanych rolniczo. W ostatnim okresie obserwuje się zmniejszenia punktowych źródeł zanieczyszczeń. Zauważa się również obniżenie intensywności działalności rolniczej. Chodzi tu przede wszystkim

o znaczne zmniejszenie stosowania nawozów mineralnych i środków ochrony roślin, jak również odłogowanie znacznych obszarów, zwłaszcza o słabej bonitacji.

W ostatnich latach zauważa się wzrost liczby osób podłączonych do wodociągów i do kanalizacji.

a) Wody płynące.

W 2009 r. przeprowadzony został monitoring diagnostyczny w punkcie kontrolnym na rzece Obra od Zbiornika Bledzew w sąsiedniej gminie Skwierzyna. Pod względem fizykochemicznym wody odznaczały się klasą poniżej dobrego. Potencjał ekologiczny określono jako umiarkowany (III klas). Stan chemiczny osiągnął poziom dobry.

b) Wody stojące.

W 2010 r. WIOŚ w Zielonej Górze dokonał ogólnej oceny stopnia eutrofizacji jezior województwa lubuskiego w tym na terenie gminy Bledzew. Ocena ta została wykonana na podstawie wyników badań monitoringowych z lat 2007 – 2009, w jeziorach w oparciu o rozporządzenie Ministra Środowiska z dnia 20 sierpnia 2008 r. w sprawie sposobu klasyfikacji stanu jednolitych części wód powierzchniowych (Dz. U. nr 162 poz. 1008). O stopniu eutrofizacji decydowały elementy biologiczne (chlorofil „a”, makrofity, fitobentos) oraz elementy fizykochemiczne (fosfor całkowity, azot całkowity, przezroczystość wód). Przekroczenie wartości granicznej jednego spośród ww. wskaźników decydowało o tym, że wody w jeziorze zostały uznane za eutroficzne.

c) Wody podziemne.

Największe zasoby wód podziemnych zlokalizowane są w Głównych Zbiornikach Wód Podziemnych (GZWP). Na terenie gminy GZWP nie występują. Wody podziemne podlegają stałej kontroli jakości, monitoringu sieci krajowej i regionalnej. Monitoring jakości wód podziemnych jest prowadzony w ramach Państwowego Monitoringu Środowiska przez Państwowy Instytut Geologiczny w Warszawie. Na terenie powiatu znajduje się otwór badawczy Nr 541 usytuowany w Międzyrzeczu. Otwór ten ujmuje wody z warstwy utworów czwartorzędowych. W ostatnich latach nie prowadzono kontroli jakości wód w tym otworze.

d) Ocena jakości wody przeznaczonej do spożycia przez ludzi w 2010 roku.

Ocenę wody przeznaczonej do spożycia przeprowadza Państwowa Powiatowa Inspekcja Sanitarna w Międzyrzeczu. Jako dobre oceniono urządzenia do zaopatrywania wodę: Bledzew, Zemsko i Popowo. Pozostałe obiekty nadzorowane przez PPIS w Międzyrzecz oceniono, jako dostateczne pod względem sanitarno – technicznym.

Zanieczyszczenie powietrza.

O jakości powietrza decyduje wielkość i przestrzenny rozkład emisji ze wszystkich źródeł z uwzględnieniem przepływów transgranicznych i przemian fizykochemicznych zachodzących w atmosferze.

Gminę Bledzew można zaliczyć do gmin o znikomej skali zagrożenia środowiska emisją zanieczyszczeń powietrza z zakładów szczególnie uciążliwych w skali województwa. Emisja zanieczyszczeń wprowadzanych do powietrza na terenie gminy, nie wpływa determinująco na jakość powietrza. Na terenie gminy brak jest

przemysłu mogącego wpływać na jakość powietrza. Stan sanitarny gminy Bledzew, podobnie jak całego województwa lubuskiego jest dobry. Potwierdzają to coroczne badania prowadzone przez WIOŚ, z których wynika, iż jakość powietrza ulega poprawie z roku na rok.

Wojewódzki Inspektorat Ochrony Środowiska wykonał oceny jakości powietrza na podstawie pomiarów emisji przeprowadzonych w 2011 i 2012 r. za pomocą automatycznych stacji monitoringu powietrza. Dokonana klasyfikacja stref opierała się nie tylko na wykonanych pomiarach, ale także na analizie i porównaniach otrzymanych stężeń z poprzednimi latami.

Pomiary imisji wykazały, podobnie jak w latach ubiegłych, że głównym problemem w zakresie zanieczyszczenia powietrza w województwie lubuskim są wysokie stężenia pyłu zawieszonego PM10 oraz zawartego w nim benzo(a)pirenu. Dodatkowo w 2011 roku wystąpiło po raz pierwszy przekroczenie wartości docelowej arsenu zawartego w pyłe zawieszonym PM10 na obszarze miasta Wschowa. Wyniki pomiarów w 2012 r. potwierdziły występowanie wysokich stężeń tego zanieczyszczenia na obszarze m. Wschowa.

W wyniku wykonanych ocen wyodrębniono pięć obszarów przekroczeń w województwie lubuskim w omawianych latach, dla których wymagany jest program ochrony powietrza: strefa m. Gorzów Wlkp., strefa m. Zielona Góra, strefa lubuska (obszar miasta Wschowa i obszar miasta Sulęcín). Dla pozostałych obszarów strefy lubuskiej (w tym dla obszaru gminy Bledzew) nie stwierdzono przekroczeń.

Wykonane oceny jakości powietrza za 2011 i 2012 r. oraz wynikająca z nich klasyfikacja stref (wszystkie strefy zaliczone do klasy C) potwierdza konieczność wdrożenia nowych i kontynuacji już opracowanych programów ochrony powietrza. Zasadnym jest także dalsze wykonywanie pomiarów pyłu zawieszonego (optymalnie - z wykorzystaniem referencyjnej metody wagowej) - dla monitorowania kształtowania się stężeń tego zanieczyszczenia w powietrzu na obszarze województwa i określenia efektów podejmowanych działań naprawczych.

Poważne awarie.

Z oceny zagrożenia gminy Bledzew wynika, że do potencjalnych zagrożeń mogących doprowadzić do sytuacji kryzysowych należy zaliczyć:

- pożary,
- katastrofy, awarie i niekontrolowane przenikanie różnych substancji do środowiska naturalnego,
- skażenie toksycznymi środkami przemysłowymi – transport substancji niebezpiecznych,
- klęski żywiołowe (susze, huragany, intensywne opady).

Oddziaływanie hałasu.

Najczęściej klimat akustyczny ocenia się ilościowo przy pomocy równoważnego poziomu dźwięku A (LAeq), wyrażonego w decybelach [dB], będącego poziomem uśrednionym w funkcji czasu.

Na terenie gminy Bledzew nie prowadzono badań poziomu hałasu. Jednak można z całą pewnością stwierdzić, iż hałas przemysłowy w gminie Bledzew, ze względu na brak szczególnie uciążliwych zakładów nie jest dokuczliwy dla mieszkańców.

Hałas komunikacyjny związany jest przede wszystkim z nasileniem ruchu samochodowego, a zwłaszcza na głównych trasach komunikacyjnych – drogach Nr 3 (km 201+035 do km 205+722 i km 215+714 do km 220+845) i Nr 24 (km 54 +343 do km 62+586). Jednak uciążliwość akustyczna spowodowana hałasem drogowym nie dotyczy mieszkańców gminy Bledzew gdyż drogi krajowe na terenie gminy Bledzew przebiegają przez obszar leśny z dala od zabudowy mieszkaniowej. Na terenie

Gminy Bledzew nie był wyznaczony żaden przekrój pomiarowy w ramach Generalnego Pomiaru Hałasu w 2010 r. Jedynym odcinkiem pomiarowym zlokalizowanym częściowo na terenie gminy, dla którego wykonano pomiar hałasu był odcinek drogi krajowej nr 3 wyznaczony w km 208+400 m w m. Skwierzyna. Z poniższego zestawienia wynika, że w danym punkcie pomiarowym występują istotne przekroczenia dopuszczalnego poziomu hałasu, co nie oznacza, że problem dotyczy również gminę Bledzew, ze względu na znacznie mniejsze zagęszczenie zabudowy. Ponadto drogi krajowe na terenie gminy przebiegają przez obszary leśne z dala od zabudowy mieszkaniowej.

Podsumowując można powiedzieć, iż zagrożenie hałasem przemysłowym i drogowym na terenie gminy Bledzew praktycznie nie występuje. Nie są też odczuwalne dla mieszkańców gminy uciążliwości z nim związane.

Oddziaływanie pól elektromagnetycznych.

Począwszy od roku 2008 monitoring pól elektromagnetycznych (PEM) realizowany jest w oparciu o rozporządzenie Ministra Środowiska z dnia 12 listopada 2007 roku w sprawie zakresu i sposobu prowadzenia okresowych badań poziomów pól elektromagnetycznych w środowisku (Dz. U. Nr 221, poz. 1645). Zgodnie z powyższym rozporządzeniem monitoring pól elektromagnetycznych polega na wykonywaniu w cyklu trzyletnim pomiarów natężenia składowej elektrycznej pola.

Pomiary wykonuje się w odległości nie mniejszej niż 100 metrów od rzutu anten instalacji emitujących pola elektromagnetyczne na powierzchnię terenu. Celem pomiarów jest wyłącznie określenie poziomu pól elektromagnetycznych w środowisku w miejscach dostępnych dla ludności, nie służą one natomiast określeniu wpływu poszczególnych obiektów emitujących fale elektromagnetyczne na poziom pól w środowisku. W związku z tym uzyskane wyniki nie mogą stanowić podstawy do wnioskowania o wielkości emisji pól elektromagnetycznych ze źródeł (obiektów) znajdujących się w pobliżu miejsc, w których realizowano pomiary.

W 2009 roku na terenie gminy Bledzew przeprowadzono pomiary PEM przy stacjach bazowych operatora ERA i PLUS, na których nie stwierdzono przekroczeń dopuszczalnych poziomów pól elektromagnetycznych (7 V/m).

4. Charakterystyka ustaleń zmiany studium.

Analizowana zmiana Studium uwarunkowań i kierunków zagospodarowania przestrzennego, do której sporządzana jest niniejsza prognoza oddziaływania na środowisko, składa się z tekstu (tekst studium), oraz załącznika graficznego w postaci rysunku zmiany Studium (mapa w skali 1: 25.000 – do celów opiniowania pomniejszone do formatu A4), który podlega wyłożeniu i uchwaleniu wraz z częścią tekstową.

4.1. Materiały planistyczne – graficzne.

Analizowany rysunek zmiany Studium uwarunkowań i kierunków zagospodarowania przestrzennego, w skali 1: 25.000 (mapa), zawiera kilkupunktowy katalog wydzielań i oznaczeń. Obowiązującymi ustaleniami zmiany studium są:

- 1) granice zmiany Studium
- 2) tereny usług turystycznych, mieszkaniowe.

Rysunek w skali 1: 5.000 (nr 4.11) zawiera następujące oznaczenia (uściślenie funkcji):

- 1) granice miejscowego planu zagospodarowania przestrzennego.,
- 2) tereny wielofunkcyjne:
 - UTL – tereny rekreacji indywidualnej (letniskowej),
 - UT – tereny turystyczne,
 - MNJ/U – tereny mieszkaniowe jednorodzinne w tym na dużych działkach z usługami towarzyszącymi mieszkalnictwu.

4.2. Ustalenia istotne z punktu widzenia ochrony środowiska.

Istotne, szczegółowe zapisy zostały wprowadzone w tekście zmiany nr 4 Studium uwarunkowań i kierunków zagospodarowania przestrzennego (projekt tekstu Studium) w różnych rozdziałach pierwotnego studium. Dla lepszej czytelności partie tekstu przedmiotowej zmiany studium oznaczono *kolorem czerwonym, kursywą oraz indeksem⁴⁾*.

Poniżej zamieszczono ograniczony do problematyki związanej ze Zmianą Studium nr 4 wyciąg/skrót:

- z projektu ujednoliconego tekstu Studium stanowiącego załącznik nr 1 do uchwały Rady Gminy, w którym wprowadzono zmiany oznaczone *tekstem pochylym drukiem w kolorze czerwonym opatrzonym indeksem⁴⁾ - zmiana S uikzp przyjęta uchwałą nr Rady Gminy Bledzew z dnia r.)⁴⁾* i dodatkowy rysunek nr 4.1c obejmujący dz. 854 i fragment dz. 856 w skali 1:5000 z oznaczoną granicą terenów turystycznych i mieszkaniowych,
- z ujednoliconego rysunku stanowiącego załącznik nr 2 do uchwały Rady Gminy (rysunek Nr 4 w skali 1:25000) w którym w obrębie Bledzew oznaczono obszar zmiany obejmujący dz. 854 i fragment dz. 856 kolorem czerwonym.

3.1. Szczegółowe Informacje o zmianach tekstu Studium

1) rozdział II:

- a) po ust. 5 (str. 20) dodaje się: *5.4.1. Na obszarze zmiany nie występują: obiekty o wartości historycznej i kultury współczesnej.⁴⁾*
- b) po ust. 5.5 (str. 21) dodaje się: *5.5.1. Stan ładu przestrzennego i wymogów ochrony w obszarze zmiany nr 4. Tereny przewidziane pod rozwój są użytkowane rolniczo i we fragmentach zadrzewione.⁴⁾*
- c) po ust. 7.2. (str. 22) dodaje się: *pkt 3) Zagrożenie bezpieczeństwa ludności i jej mienia - te uwarunkowania nie występują na obszarze zmiany.⁴⁾*

2) rozdział III:

- a) w ust.1.2. dot. pomników przyrody i użytków ekologicznych (str. 24), i innych punktach dodaje się tekst w brzmieniu: *Nie występują na obszarze zmiany.⁴⁾*
- b) w ust. 2 (str. 24), dot. zasobów środowiska kulturowego dodaje się tekst w brzmieniu: *Nie występują na obszarze zmiany.⁴⁾*
- c) w ust. 2.3 (str. 25) wprowadza się tekst:
 - w ósmym wierszu: *ważna do dnia 31.12.2016 r., obręby: Bledzew, Stary Dworek i Pniewo - PGNiG SA w Warszawie,⁴⁾*
 - po ostatnim wierszu: *„Międzyrzecz” nr 65/98/p z dnia 07.08.1998r. – ważna do dnia 17.08.2015 r. obręb Popowo - PGNiG SA w Warszawie.⁴⁾*

Na terenie zmiany studium brak jest terenów górniczych i naturalnych zagrożeń geologicznych. Aktualnie PGNiG SA w Warszawie o/w Zielonej

Górze nie prowadzi i nie przewiduje działalności poszukiwawczo-rozpoznawczej. ⁴⁾

d) w ust. 2.5, (str. 25) dot. Ochrony obiektów o wartości historycznej i archeologicznej dodaje się tekst w brzmieniu: **Na obszarze zmiany nie występują wymienione uwarunkowania.** ⁴⁾

3) rozdział IV strona 39 po ostatnim wierszu dodaje się wyciąg dot. obszaru zmiany nr 4 z **Rekomendacji dla Gminy Bledzew w zakresie zadań proponowanych w Zmianie Planu zagospodarowania przestrzennego Województwa Lubuskiego przyjętej przez Sejmik Województwa Lubuskiego uchwałą Nr XXII/191/12 z dnia 21 marca 2012 r. (Dz. Urz. Woj. Lub. z dnia 7 sierpnia 2012 r., poz. 1533), zwany ZPzpWL, związanych m.in. z warunkami:** ⁴⁾

1) **W zakresie struktury przestrzennej:** ⁴⁾

- **zapewnienie ładu przestrzennego (racjonalizacja użytkowania przestrzeni i zapobieganie jej degradacji),** ⁴⁾
- **stworzenie warunków dla uporządkowania obszarów funkcjonalnych ~~na terenie gminy~~, w tym infrastruktury technicznej,** ⁴⁾
- **podjęcie działań zwiększających efektywność gospodarowania przestrzenią,** ⁴⁾
- **stworzenie warunków dla kształtowania procesów urbanizacji w celu osiągnięcia najkorzystniejszych rozwiązań przestrzennych,** ⁴⁾
- **osiągnięcie wysokiej jakości środowiska przyrodniczego poprzez ochronę i odpowiednie użytkowanie.** ⁴⁾

2) **W zakresie miejsca w strukturze przestrzennej województwa:** ⁴⁾

- **korzystne warunki do rozwoju rekreacji i turystyki (Obszar Chronionego Krajobrazu „Dolina Obry”)** ⁴⁾

3) **Pozostałe rekomendacje wynikające z ZPzpWL:** ⁴⁾

- **rozbudowa infrastruktury technicznej i komunalnej dla poprawy warunków życia oraz atrakcyjności inwestycyjnej,** ⁴⁾
- **wykorzystanie walorów środowiska i dziedzictwa kulturowego dla rozwoju turystyki,** ⁴⁾
- **poprawa jakości stanu środowiska przyrodniczego,** ⁴⁾
- **kształtowanie procesów społecznych i przestrzennych dla poprawy jakości życia,** ⁴⁾
- **zwiększenie efektywności gospodarowania przestrzenią,** ⁴⁾
- **rozbudowa sieci dróg komunikacji rowerowej,** ⁴⁾
- **wykorzystanie walorów OCHK do celów edukacyjno – turystycznych.** ⁴⁾

4) **zapisy ZPzpWL dotyczące m.in.:** ⁴⁾

a) **położenia gminy w strefach predysponowanych do:**

- **wielofunkcyjnego rozwoju wypoczynku weekendowego,** ⁴⁾
- **wielofunkcyjnego rozwoju turystyki krajoznawczej,** ⁴⁾

a) **wysokiej atrakcyjności dla rozwoju funkcji wypoczynku i rekreacji,** ⁴⁾

b) **występowania powiązań komunikacyjnych dla aktywności ekonomiczno-gospodarczej.** ⁴⁾

4) Rysunki - załączniki graficzne:

a) w rysunku nr 4 skala 1:25000 stanowiącym załącznik nr 2 do Uchwały Rady Gminy w obszarze zmiany studium wrysowano: - granice Zmiany Studium nr 4 i oznaczeniem terenów wielofunkcyjnych,

b) uzupełniono rysunki w skali 1:5000 dla obrębu Bledzewa o załącznik 4.1.c na którym oznaczono granice funkcji usługowych i mieszkaniowych.

Powyższa treść zapisów zmiany Studium podlega właściwej analizie i ocenie w zasadniczym procesie prognozowania.

5. Istotne problemy ochrony środowiska.

Zgodnie z art. 51 ustęp 2, punkt 2, litera c ustawy OOS, prognoza oddziaływania na środowisko m. in. określa, analizuje i ocenia: „istniejące problemy ochrony środowiska istotne z punktu widzenia realizacji projektowanego dokumentu, w szczególności dotyczące obszarów podlegających ochronie na podstawie ustawy z dnia 16 kwietnia 2004r. o ochronie przyrody”, a zgodnie z literą c tego przepisu – „cele ochrony środowiska ustanowione na szczeblu międzynarodowym, wspólnotowym i krajowym, istotne z punktu widzenia projektowanego dokumentu, oraz sposoby, w jakich te cele i inne problemy środowiska zostały uwzględnione podczas opracowania dokumentu”.

5.1. Istniejące elementy i obszary chronione.

Tereny objęte zmianą nr 4 Studium uwarunkowań i kierunków zagospodarowania przestrzennego znajdują się w całości w granicach Obszaru Chronionego Krajobrazu „8A Dolina Obry”. Poza tym, na obszarach planistycznych nie znajdują się żadne inne elementy czy obszary chronione wymienione w Ustawie o ochronie przyrody.

Obszar Chronionego Krajobrazu „8A Dolina Obry” to obszar o pow. 10092 ha, w tym w gminie Bledzew - 4834 ha, Międzyrzecz - 4769 ha, Pszczew - 357 ha, Skwierzyna - 132 ha. Celem ochrony jest zachowanie korytarzy ekologicznych oraz zachowanie tradycyjnej, leśno – jeziorno – polnej mozaiki krajobrazowej.

Obszar ustanowiony:

- Rozporządzeniem Wojewody Lubuskiego nr 14 z dnia 24 lipca 2003r. w sprawie określenia obszarów chronionego krajobrazu na terenie województwa lubuskiego /Dz. Urz. Województwa Lubuskiego nr 47 poz. 820 z 2003r./.
- Rozporządzeniem Wojewody Lubuskiego Nr 3 z dnia 17 lutego 2005 w sprawie obszarów chronionego krajobrazu /Dz. Urz. Województwa Lubuskiego Nr 9 poz. 172 z 28 lutego 2005r./,

Poza granicami obszarów planistycznych na terenie gminy znajdują się inne elementy i obszary chronione:

- **Obszary Chronionego Krajobrazu.**

Obszar Chronionego Krajobrazu „8B Dolina Jeziornej Strugi” obszar o pow. 5708 ha w tym w gminie Bledzew 500 ha Międzyrzecz 160 ha, Sulęcín 5000 ha, Łągów 48 ha. Ustanowiony:

- Rozporządzeniem Wojewody Lubuskiego nr 14 z dnia 24 lipca 2003r. w sprawie określenia obszarów chronionego krajobrazu na terenie województwa lubuskiego /Dz. Urz. Województwa Lubuskiego nr 47 poz. 820 z 2003r./.
- Rozporządzeniem Wojewody Lubuskiego Nr 3 z dnia 17 lutego 2005 w sprawie obszarów chronionego krajobrazu /Dz. Urz. Województwa Lubuskiego Nr 9 poz. 172 z 28 lutego 2005r./,

Cel ochrony:

Zachowanie korytarzy ekologicznych oraz tradycyjnej, leśno – jeziorno – polnej mozaiki krajobrazowej.

Obszar Chronionego Krajobrazu „9 Pojezierze Lubniewicko – Sulęcińskie” o pow. 114932ha w tym w gminie Bledzew - 326 ha, Deszczno - 15 ha, Krzeszyce - 708 ha, Lubniewice - 6617 ha, Sulęcín - 6166 ha, Torzym - 977 ha, Łągów - 123 ha.

Ustanowiony:

- Rozporządzeniem Wojewody Lubuskiego nr 14 z dnia 24 lipca 2003r. w sprawie określenia obszarów chronionego krajobrazu na terenie województwa lubuskiego /Dz. Urz. Województwa Lubuskiego nr 47 poz. 820 z 2003r./.
- Rozporządzeniem Wojewody Lubuskiego Nr 3 z dnia 17 lutego 2005 w sprawie obszarów chronionego krajobrazu /Dz. Urz. Województwa Lubuskiego Nr 9 poz. 172 z 28 lutego 2005r./,

Cel ochrony:

Zachowanie leśno – jeziornej mozaiki krajobrazu z fragmentami krajobrazu rolniczego; ochrona korytarza ekologicznego Lubniewki.

• **Użytki ekologiczne.**

| Nr | Nazwa | N-ctwo | Obr. ewidencyjny | Nr działki | Pow. ha | Pow. ha ogółem |
|-------|--|------------|------------------|------------|---------|----------------|
| 1 | JEZIORNA R.W.L. Nr 5 z 2002r. Dz.U.Nr 44, poz. 554 | Sulęcín | Templewo | 498 | 0,96 | 31,44 |
| | | | | 494/4 | 8,07 | |
| | | | | 500/1 | 13,64 | |
| | | | | 502/1 | 8,77 | |
| 2 | NAD OBRĄ R.W.L. Nr 5 z 2002r. Dz.U.Nr 44, poz. 554 | Skwierzyna | Stary Dworek | 217/1 | 1,23 | 18,89 |
| | | | | 217/2 | 2,90 | |
| | | | | 218/1 | 1,03 | |
| | | | | 237/1 | 2,22 | |
| | | | | 237/4 | 1,00 | |
| | | | | 237/2 | 4,34 | |
| | | | | 238/1 | 2,01 | |
| 249/3 | 4,16 | | | | | |
| 3 | PRZY OBRZE R.W.L. Nr 5 z 2002r. Dz.U.Nr 44, poz. 554 | Skwierzyna | Bledzew | 271/2 | 1,54 | 3,33 |
| | | | | 261 | 1,19 | |
| | | | | 295 | 0,60 | |
| 4 | NAROŻNIK R.W.L. Nr 5 z 2002r. Dz.U.Nr 44, poz. 554 | Skwierzyna | Bledzew | 253 | 1,77 | 1,77 |
| 5 | TORFOWISKO R.W.L. Nr 5 z 2002r. Dz.U.Nr 44, poz. 554 | Skwierzyna | Bledzew | 293 | 0,49 | 0,49 |
| 6 | NA LINI R.W.L. Nr 5 z 2002r. Dz.U.Nr 44, poz. 554 | Skwierzyna | Pniewo | 6 | 1,82 | 3,18 |
| | | | | 7 | 1,36 | |

| | | | | | | |
|----|--|-------------|----------------------------|----------------------------|------------------------------|-------|
| 7 | DŁUGIE TORFOWISKO R.W.L. Nr 5 z 2002r. Dz.U.Nr 44, poz. 554 | Skwierzyna | Pniewo | 63 64 | 3,06 2,17 | 5,23 |
| 8 | BAGIENKO R.W.L. Nr 5 z 2002r. Dz.U.Nr 44, poz. 554 | Skwierzyna | Goruńsko | 355/6 | 0,28 | 0,28 |
| 9 | SUCHE BAGNO R.W.L. Nr 5 z 2002r. Dz.U.Nr 44, poz. 554 | Skwierzyna | Osiecko | 361 | 0,56 | 0,56 |
| 10 | ŁĄKI R.W.L. Nr 5 z 2002r. Dz.U.Nr 44, poz. 554 | Skwierzyna | Bledzew | 268 269 279/1 280 | 2,22 1,42 0,81 5,59 | 10,04 |
| 11 | PRZY ROWIE R.W.L. Nr 5 z 2002r. Dz.U.Nr 44, poz. 554 | Skwierzyna | Stary Dworek Bledzew | 258 270 | 1,38 5,95 | 7,33 |
| 12 | JELENIEC R.W.L. Nr 5 z 2002r. Dz.U.Nr 44, poz. 554 | Skwierzyna | Pniewo | 86 87 | 3,13 1,78 | 4,91 |
| 13 | PRZY DRODZE R.W.L. Nr 5 z 2002r. Dz.U.Nr 44, poz. 554 | Międzyrzecz | Popowo | 46 | 0,34 | 0,34 |
| 14 | BAGNO I R.W.L. Nr 5 z 2002r. Dz.U.Nr 44, poz. 554 | Międzyrzecz | Zemsko | 87 | 2,37 | 2,37 |
| 15 | ODNOGA R.W.L. Nr 5 z 2002r. Dz.U.Nr 44, poz. 554 | Międzyrzecz | Popowo | 82/2 | 4,37 | 4,37 |
| 16 | BAGNO II R.W.L. Nr 5 z 2002r. Dz.U.Nr 44, poz. 554 | Międzyrzecz | Zemsko | 86 | 2,89 | 2,89 |
| 17 | PRZY LINI R.W.L. Nr 5 z 2002r. | Międzyrzecz | Popowo | 90 | 1,06 | 1,06 |

| | | | | | | |
|----|---|-------------|-------------------|--------|------|------|
| | Dz.U.Nr 44, poz. 554 | | | | | |
| 18 | KOŁO MŁYNA R.W.L. Nr 1 z 2004r. Dz.U.Nr 3 poz. 68 | Skwierzyna | Sokoła Dąbrowa | 394S/1 | 1,52 | 1,52 |
| 19 | Uchwała Rady Gminy Bledzew Nr XIX/154/04 z 26-04-2004r. | Międzyrzecz | Chycina | 24/11 | 0,82 | 0,82 |

• **Pomniki przyrody.**

| I.p. | Nr rej. prawnej | Opis przedmiotu poddanego pod ochronę | Akt poddający ochronie |
|------|-----------------------------|--|--|
| 1 | 101/1 D.Urz. | dąb, obw. 800 cm, wys. 22 m, wiek 800-900 lat, N-ctwo Międzyrzecz, oddz. 18a, m. Grąckie | Dec.Nr 53/70 PWRN |
| 2 | 1098/2 W.Gorz.z13.12.91r | dąb szyp., obw. 630 cm, wys. 27 m, N-ctwo Międzyrzecz oddz. 34 c | WRNwZiel.G. Nr 1/71 Rozp.Nr 28 D.Urz. W.Gorz. Nr |
| 3 | 17/91 1099/3 | gr. drzew, 2 dęby szyp., obw. 600 cm, wys. 25 m, N-ctwo Międzyrzecz oddz. 47 f | j.w. |
| 4 | 1100/4 | dąb szyp., obw. 630 cm, wys. 23 m, N-ctwo Międzyrzecz oddz. 47 n | j.w. |
| 5 | 1101/5 | dąb szyp., obw. 312 cm, wys. 25 m, N-ctwo Międzyrzecz oddz. 50 j | j.w. |

Na terenie gminy znajduje się także wiele parków podworskich oraz kompleksów zieleni cmentarnej o charakterze pomnikowym. Praktycznie wszystkie z nich wymagają pilnej pielęgnacji i stałego dozoru, aby mogły stanowić element w systemie przyrodniczo – kulturowym gminy.

5.2. Cele ochrony środowiska.

Na obszarach objętych analizowaną zmianą Studium uwarunkowań i kierunków zagospodarowania przestrzennego nie ustanowiono szczególnych celów ochrony środowiska na szczeblu międzynarodowym (poza konwencjami ratyfikowanymi przez rząd Rzeczypospolitej Polskiej dotyczącymi ochrony środowiska na obszarze całego kraju).

Podobnie, poza obszarem planistycznym realizowane są cele ochrony ustanowione na szczeblu wspólnotowym. Specjalny Obszar Ochrony Siedlisk sieci Natura 2000 – „Buczyny Łagowsko – Sulęcińskie” położony jest poza południowo – zachodnią granicą gminy a Specjalny Obszar Ochrony Siedlisk sieci Natura 2000 „Nietoperek” położony jest poza południowo – wschodnią granicą gminy. Obszary te, z punktu widzenia projektowanego dokumentu, nie mają dla niego żadnego istotnego znaczenia. Cele i zakres ochrony właściwe dla tych obszarów naturalnych nie kolidują w stanie obecnym w żadnym zakresie z obszarami planistycznymi.

Na obszarach planistycznych realizowane są cele szczebla krajowego i miejscowego. Fragmenty te położone są bowiem w Obszarze Chronionego Krajobrazu „8A Dolina Obry”. W ustaleniach dla tych obszarów planistycznych Studium uwzględnia wszystkie wymogi i ograniczenia w zagospodarowaniu wynikające z tego faktu, a w szczególności zakaz lokalizacji zabudowy w odległości mniejszej niż 100 m od granic jezior i cieków.

Poza tym, na terenach objętych zmianą Studium, podczas inwentaryzacji wykonanej w ramach opracowania ekofizjograficznego podstawowego, oraz inwentaryzacji wykonanej w 2008r. przez Klub Przyrodników ze Świebodzina, nie zinwentaryzowano istotnych jakościowo i ilościowo dodatkowych obiektów jednoznacznie kwalifikujących się do ochrony zgodnie z przepisami ustawy o ochronie przyrody.

6. Prognoza oddziaływania na środowisko.

Zgodnie z art. 51 ustęp 1 ustawy OOŚ, organ opracowujący projekt zmiany studium uwarunkowań i kierunków zagospodarowania przestrzennego sporządza prognozę oddziaływania na środowisko. Ustala zakres i stopień szczegółowości informacji wymaganych w prognozie oddziaływania na środowisko (art. 53 ustawy OOŚ) z Regionalnym Dyrektorem Ochrony Środowiska (art. 57 punkt 2) i Państwowym Powiatowym Inspektorem Sanitarnym (art. 58 punkt 3). Forma uzgodnienia wymaga uwzględnienia stanowiska organu uzgadniającego oraz wypracowanie rozwiązań kompromisowych. Należy podkreślić, że uzgodniony zakres i stopień szczegółowości prognozy musi obejmować wszystkie elementy wymienione w art. 51 ustęp 2 ustawy OOŚ. W praktyce oznacza to określenie stopnia szczegółowości tych elementów.

Jak już wcześniej wspomniano, pismem znak: WOOŚ-I.411.39.2014.RD z dnia 28 marca 2014r. Regionalny Dyrektor Ochrony Środowiska w Gorzowie Wielkopolskim uzgodnił zakres i stopień szczegółowości Prognozy zgodnie z art. 51, z uwzględnieniem art. 52 ust. 1 i 2 ustawy z dnia 3 października 2008r. o udostępnianiu informacji o środowisku i jego ochronie, udziale społeczeństwa w ochronie środowiska oraz o ocenach oddziaływania na środowisko, przy jednoczesnym uszczegółowieniu o informacje określone w przedmiotowym piśmie.

Państwowy Powiatowy Inspektor Sanitarny w Międzyrzeczu pismem z dnia 19 marca 2014r., znak: NS-NZ-771-4-SOOŚ/1-7/14 uzgodnił zakres i stopień szczegółowości Prognozy w zakresie wymagań higienicznych i zdrowotnych formułując poniższy wniosek.

Prognoza powinna spełniać wymagania określone w art. 51 ust. 2 oraz art. 52 ust. 1 i 2 ustawy z dnia 3 października 2008r. o udostępnianiu informacji o środowisku i jego ochronie, udziale społeczeństwa w ochronie środowiska oraz o ocenach oddziaływania na środowisko (Dz. U. z 2008r. Nr 199, poz. 1227) w zakresie wpływu na zdrowie ludzi.

Prognoza oddziaływania na środowisko stanowi odpowiednik, sporządzanego w postępowaniu w sprawie oceny oddziaływania na środowisko dla planowanych przedsięwzięć, raportu o oddziaływaniu przedsięwzięcia na środowisko, a jej celem jest określenie potencjalnych znaczących oddziaływań na środowisko realizacji zmiany studium uwarunkowań i kierunków zagospodarowania przestrzennego, z uwzględnieniem możliwych do zastosowania wariantów tego dokumentu.

Szczegółowy zakres zagadnień, które powinna określać prognoza oddziaływania na środowisko dla wszystkich dokumentów podlegających strategicznej ocenie oddziaływania na środowisko (art. 51 ustęp 2 ustawy OOS), jest analogiczny do zakresu zawartego w aneksie nr 1 Dyrektywy 2001/42/WE.

6.1. Metodyka prognozy.

Przewidywanie skutków środowiskowych jest elementem metody sporządzania opracowań planistycznych oraz procedury strategicznej oceny oddziaływania na środowisko. Stanowi proces identyfikowania i oceny projektowanych rozwiązań planistycznych, określenie procesów pozytywnych i ujawnienie konfliktów w środowisku przyrodniczym. Proces obejmuje analizy cząstkowe (wybranych elementów środowiska) i zestawienie zbiorcze – wartościowanie całości przedsięwzięć planistycznych, które są realizowane w określonych warunkach środowiskowych.

Celem Prognozy jest określenie charakteru, nasilenia i zasięgu przestrzennego prawdopodobnych oddziaływań na środowisko, które mogą być wywołane przez realizację dopuszczonych przez zmianę studium sposobów użytkowania i zagospodarowania terenu.

Oddziaływania te, Prognoza ocenia z punktu widzenia potencjalnych korzystnych i niekorzystnych wpływów na poszczególne elementy środowiska jak: obszary Natura 2000, różnorodność biologiczną, ludzi, zwierzęta, rośliny, wodę, powietrze, powierzchnię ziemi, krajobraz, klimat, zasoby naturalne, zabytki, dobra materialne, a także z punktu widzenia wywołanych konfliktów między różnymi sposobami użytkowania przestrzeni.

Prognoza obejmuje następujące zagadnienia:

- podstawowe informacje o dokumencie planistycznym i dokumentach powiązanych,
- rozpoznanie stanu istniejącego środowiska przyrodniczego i określenie potencjalnych jego zmian (na podstawie opracowania ekofizjograficznego i wizji terenowej),
- charakterystykę i ocenę ustaleń oraz rozwiązań proponowanych w projekcie zmiany studium uwarunkowań i kierunków zagospodarowania przestrzennego,
- charakterystykę elementów i obszarów chronionych oraz celów ochrony środowiska,
- prognozę znaczącego oddziaływania na środowisko, zagrożeń i zmian środowiska wynikających z projektowanego przeznaczenia terenów,
- analizę rozwiązań zapobiegawczych i ograniczających negatywne skutki w środowisku,
- analizę możliwego transgranicznego oddziaływania,
- streszczenie zagadnień w języku niespecjalistycznym.

Prognoza w szczególności:

- uwzględnia zagrożenia mające wpływ na środowisko i zdrowie ludzi,
- uwzględnia wrażliwość i odporność środowiska na presję i jego zdolność do regeneracji,
- analizuje proponowane w projekcie zmiany studium warunki zagospodarowania terenu, wynikające z potrzeb ochrony środowiska, prawidłowego gospodarowania zasobami przyrody oraz ochrony gruntów

rolnych i leśnych.

W wyniku analizy ogólnej charakterystyki terenu i zamierzeń planistycznych oraz dostępnych materiałów, wizji terenowej, przyjęto następujące założenia:

- a) prognoza będzie wykonana w oparciu o istniejące materiały i wizję terenową,
- b) podstawą merytoryczną prognozy będzie opracowanie ekofizjograficzne wykonane specjalnie dla potrzeb zmiany studium uwarunkowań i kierunków zagospodarowania przestrzennego obejmującego analizowane obszary (zgodnie z art. 72 ust. 4 ustawy z dnia 27 kwietnia 2001 r. Prawo ochrony środowiska (tj. Dz. U. z 2008r., nr 25, poz. 150 ze zmianami),
- c) zastosowana metoda oceny (wartościowania) terenów umożliwi ocenę skutków realizacji ustaleń planistycznych w środowisku przyrodniczym i antropogenicznym,
- d) część analityczna opracowania prognozy uwzględni nieco większy teren niż ten określony zgodnie z w zamierzeniami planistycznymi,
- e) do ocen wykonywanych w ramach prognozy zostaną zastosowane względne wartości, które umożliwią ostateczną ocenę danego przedsięwzięcia planistycznego.

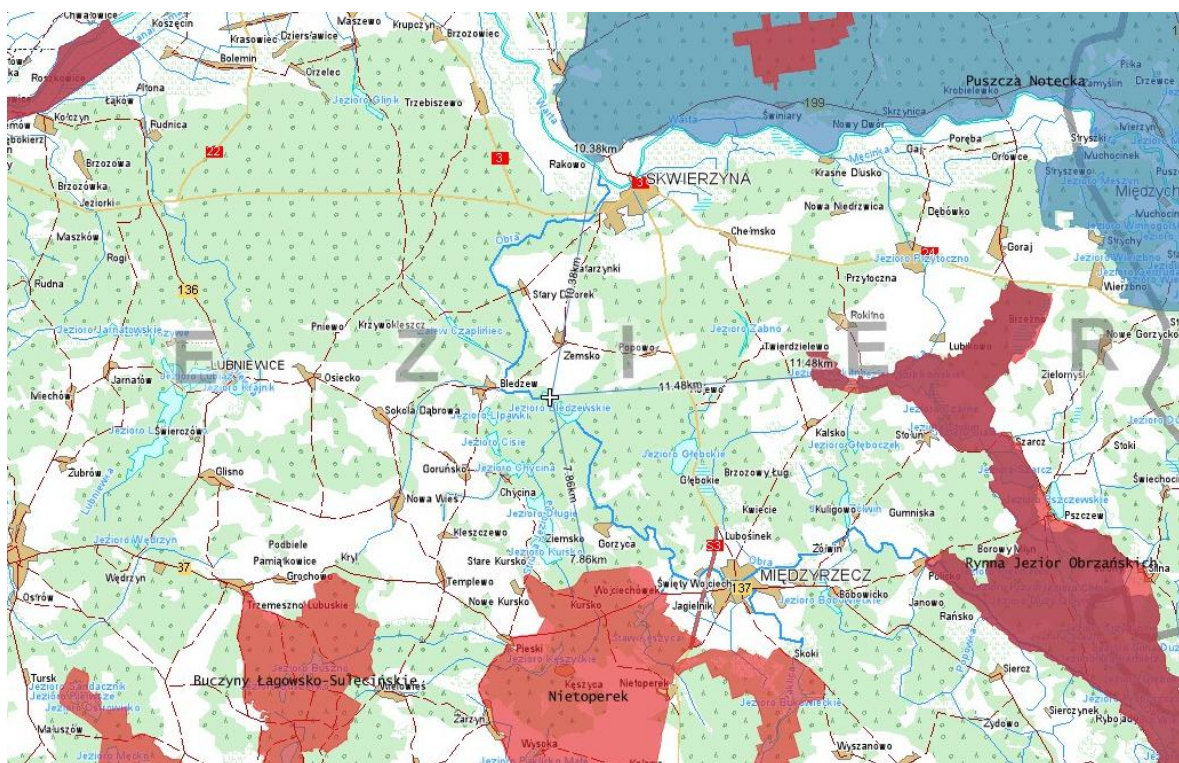
Określenie charakteru, nasilenia i zasięgu przestrzennego prawdopodobnych oddziaływań na środowisko, które mogą być wywołane przez realizację dopuszczonych przez zmianę studium sposobów użytkowania i zagospodarowania terenu, jest rzeczą trudną i trzeba liczyć się z szacunkowym charakterem prognozy. Wpływ na to mają również zmieniające się warunki otoczenia, niezależne od ustaleń zmiany studium.

6.2. Przewidywane znaczące oddziaływanie na środowisko.

Zgodnie z art. 51 ustęp 2, punkt 2, litera e, ustawy z dnia 3 października 2008r. o udostępnianiu informacji o środowisku i jego ochronie, udziale społeczeństwa w ochronie środowiska oraz o ocenach oddziaływania na środowisko, prognoza oddziaływania na środowisko m in. określa, analizuje i ocenia przewidywane znaczące oddziaływanie, w tym oddziaływanie bezpośrednie, pośrednie, wtórne, skumulowane, krótkoterminowe, średnioterminowe i długoterminowe, stałe i chwilowe oraz pozytywne i negatywne, na cele i przedmiot ochrony obszaru Natura 2000 oraz integralność tego obszaru, a także na poszczególne przyrodnicze i kulturowe komponenty środowiska.

6.2.1. Oddziaływanie na obszary Natura 2000.

Jak wynika z charakterystyki elementów i obszarów chronionych oraz celów ochrony środowiska na terenach objętych niniejszą analizowaną zmianą Studium oraz w ich istotnym otoczeniu (punkt 5.1. i 5.2. niniejszego opracowania) nie znajdują się żadne obszary chronione sieci Natura 2000. Stosunkowo najbliższe położone są: Specjalny Obszar Ochrony Siedlisk „Nietoperek” (ponad 7 km) oraz Obszar Specjalnej Ochrony Ptaków „Puszcza Notecka” (ponad 10 km).



Położenie obszarów planistycznych względem obszarów chronionych sieci Natura 2000.

Specjalny Obszar Ochrony Siedlisk „Nietoperek” PLH080003 obejmuje rozległą sieć starych fortyfikacji podziemnych tj. 30 km żelbetonowych podziemi, 30-50 m pod powierzchnią ziemi. Tworzą one część tzw. Międzyrzeckiego Rejonu Umocnionego zbudowanego przez hitlerowców w latach 1933 - 1945. Podziemia łączą się z powierzchnią ziemi kilkoma pionowymi szybami wentylacyjnymi, korytarzami prowadzącymi do bunkrów. Dodatkowo do ostoi włączono Tunel w Wysokiej. W skład ostoi wchodzi także naziemne tereny żerowiskowe nietoperzy, odpowiadające mniej więcej granicom Zespołu Przyrodniczo-Krajobrazowego "Uroczyska MRU", stanowiącego otulinę podziemnych rezerwatów nietoperzy "Nietoperek" i "Nietoperek II".

Obszar obejmuje najważniejsze zimowisko nietoperzy w środkowej Europie i ich tereny żerowiskowe. Zimuje tu nawet 29 500 osobników (w 1991r.; 28 870 os. w 2000r.), należących do co najmniej 12 gatunków (w tym 4 gatunki z Załącznika II Dyrektywy Rady 92/43/EWG). Najliczniej występują: nocek rudy *Myotis daubentoni*, nocek duży *M. myotis*, gacek wielkouch *Plecotus auritus* i nocek Natterera *M. nattereri*.

Największym zagrożeniem jest niepokojenie nietoperzy przez ludzi.

Obszar Specjalnej Ochrony Ptaków „Puszcza Notecka” (PLB300015) stanowi zwarty, jednolity kompleks leśny w międzyrzeczu Noteci i Warty, będącym częścią pradoliny Eberswaldsko-Toruńskiej, równiny akumulacyjnej przekształconej przez wiatr. Jest to największy w Polsce obszar wydm śródlądowych, głównie o wysokości 20-30 m, maksymalnie do 98 m n.p.m. W środkowej części obszaru uformowały się wały o przebiegu południkowym, leżące 500-600 m od siebie. W części wschodniej mają one kształt paraboliczny. Wydmy pokryte są monotonnym, jednowiekowym lasem, głównie sosnowym (92%), posadzonym tu po wielkiej klęsce spowodowanej pojawieniem się szkodników owadzych w okresie międzywojennym. Pozostałości

drzewostanów naturalnych są chronione w rezerwach np. Cegliniec. Na terenie ostoi znajduje się ponad 50 jezior, raczej płytkich, pochodzenia wytopiskowego, zwykle z grubą warstwą mułu i zakwitami glonów. W zagłębieniach terenu lub na brzegach jezior utrzymują się torfowiska, na ogół w pewnym stopniu przekształcone.

Występuje co najmniej 30 gatunków ptaków z Załącznika I Dyrektywy Ptasiej, 7 gatunków z Polskiej Czerwonej Księgi (PCK). W okresie lęgowym obszar zasiedla powyżej 2% populacji krajowej (C6) bielika (PCK), kani czarnej (PCK) i kani rudej (PCK), co najmniej 1% populacji krajowej (C3 i C6) następujących gatunków ptaków: bąk (PCK), podgorzałka (PCK), puchacz (PCK), rybołów (PCK), trzmielojad, gągoł, nurogęś; w stosunkowo wysokiej liczebności (C7) występuje bocian czarny, błotniak st awowy, ortolan i żuraw. W okresie zimy występuje co najmniej 1% populacji szlaku wędrówkowego (C2) bielika. Ogromny obszar leśny (jeden z największych w centralnej i północnej Polsce); ostoja rzadkich i zagrożonych gatunków ptaków i ssaków. Jest to jedyna stała w ostatnich latach ostoja wilka w zachodniej Polsce. Występuje tu 9 gatunków storczyków. Gatunki roślin wymienione w p. 3.3. z motywacją D to gatunki prawnie chronione w Polsce.

Największe zagrożenia spowodowane są głównie przez wypalanie roślinności, zaniechanie dotychczasowego użytkowania rolnego, wylewanie ścieków, czyszczenie stawów i usuwanie mułu dennego, składowanie odpadów organicznych, gradacje szkodników i pożary, wyrąb drzew, usuwanie martwego drewna z lasu, lokalizacja i eksploatacja składowisk odpadów nie komunalnych, płoszenie ptaków, niszczenie gniazd, penetrowanie siedlisk, polowanie w terminach niedozwolonych.

Z tego powodu, że obszary objęte analizowaną zmianą Studium nie stanowią istotnego dla funkcjonowania w/w obszarów naturalnych siedliska, ani dla specjalnego obszaru ochrony siedlisk, ani dla obszaru specjalnej ochrony ptaków, można wykluczyć jakiegokolwiek istotne negatywne oddziaływanie na przedmioty ochrony tych obszarów chronionych. Na obszarach planistycznych nie znajdują się żadne siedliska wskazane do ochrony, wymienione w załączniku do Dyrektywy Siedliskowej, ani też sam teren nie stanowi siedlisk istotnych z punktu widzenia lęgowego, pokarmowego, lokalnych tras na żerowiska czy zasadniczych korytarzy migracyjnych dla kluczowych dla tego obszaru naturalnego ptaków. Ponadto, pomiędzy obszarami planistycznymi a granicami obszarów chronionych w ramach europejskiej sieci Natura 2000 znajduje się znaczny, zwarty kompleks leśny, tereny zabudowane oraz infrastruktura komunikacyjna. Zatem obszary objęte zmianą Studium, poprzez realizację planowanych funkcji nie wpłynię w żaden sposób na cele i przedmiot ochrony otaczających obszarów Natura 2000 oraz na integralność przestrzenną i funkcjonalną tych obszarów.

6.2.2. Oddziaływanie na środowisko.

Prognoza określa również m in. skutki, które mogą wynikać z projektowanego przeznaczenia terenu dla środowiska składającego się z kompleksu przyrodniczych i kulturowych komponentów, dla ekosystemów, siedlisk i bioróżnorodności. Prognozowanie skutków środowiskowych realizacji ustaleń zmiany studium uwarunkowań i kierunków zagospodarowania przestrzennego odbywa się z uwzględnieniem zależności między tymi elementami środowiska i między oddziaływaniami na te elementy.

Analizowane obszary planistyczne podlegały bardzo silnym przekształceniom środowiska naturalnego w dwóch etapach. Pierwszym etapem było odlesienie

w dawnych wiekach i założenie pól uprawnych. Drugi etap przekształceń nastąpił w ostatnich latach i miał charakter wyłączania części pól spod upraw i ich odłogowania, w wyniku czego, w drodze sukcesji wtórnej tereny te ulegają przekształceniu w kierunku zgodnym z obecnymi cechami siedliskowymi.

Oddziaływania na środowisko związane z realizacją zmiany Studium w obrębie geodezyjnym Bledzew, wiązać się będą z rozwojem wielokierunkowych funkcji na analizowanym terenie. Zmiana Studium zakłada możliwość lokalizacji następujących funkcji (wg rysunku zmiany Studium):

- tereny usług turystycznych, mieszkaniowe.

W szczegółowym rozwinięciu (załącznik graficzny w skali 1: 5.000 Rys 4.1c) funkcje te przedstawiają się następująco:

- UTL – tereny rekreacji indywidualnej (letniskowe),
- UT – tereny turystyczne,
- MNJ/U – tereny mieszkaniowe jednorodzinne w tym na dużych działkach z usługami towarzyszącymi mieszkalnictwu.

W warunkach naturalnych wszystkie elementy środowiska przyrodniczego są wzajemnie powiązane. Środowisko znajduje się wtedy w stanie równowagi. W wyniku działalności człowieka ulega ono jednak przekształceniom i degradacji. Efektem antropopresji jest obniżenie odporności poszczególnych elementów środowiska. W wyniku wielokrotnych zmian środowisko staje się coraz bardziej podatne na zaburzenia równowagi, a prognozowanie przebiegu dalszych przekształceń wydaje się być coraz trudniejsze. Charakter równowagi środowiska ulega zmianom w czasie. Wynika to z różnicy podatności poszczególnych komponentów na czynniki degradujące. Proponowany nowy sposób zagospodarowania na obszarze objętym zmianą Studium w pewnym stopniu zmienia dotychczasową strukturę przestrzenną w tej części gminy. Każda realizacja ustaleń zmiany Studium wywoła określone skutki w środowisku i krajobrazie w zależności od rodzaju, skali i charakteru zmian. Oddziaływania na środowisko spowodowane przez realizację ustaleń zmiany Studium będą zróżnicowane. Postępujące zagospodarowanie przestrzeni może wpływać na pogorszenie stanu środowiska, ale również może powodować jego poprawę lub służyć jego ochronie. Planowane przedsięwzięcia, zgodnie z zapisami zmiany Studium, będą oddziaływały na poszczególne elementy środowiska przyrodniczego. Rozwój nowych funkcji nie będzie natomiast oddziaływał na obszary znajdujące się poza granicami obszaru planistycznego. Z punktu widzenia projektowanego dokumentu oddziaływanie ustaleń zmiany Studium na poszczególne komponenty środowiska odbywać się będzie zarówno na etapie inwestycyjnym, jak i eksploatacyjnym.

6.2.2.1. Wpływ na florę i faunę.

Potencjalne znaczące oddziaływanie na faunę i florę wiąże się z realizacją inwestycji przewidzianych w ustaleniach zmiany Studium. Oddziaływanie terenów zainwestowanych wraz z towarzyszącą infrastrukturą techniczną na szatę roślinną, będzie miało miejsce na etapie inwestycyjnym. W trakcie realizacji dojazdów oraz urządzeń związanych z funkcją terenu, w związku z użyciem ciężkiego sprzętu i składowaniem elementów budowlanych, mogą wystąpić przekształcenia fizyczne szaty roślinnej.

W wyniku funkcjonowania planowanych inwestycji nie przewiduje się negatywnego oddziaływania na świat roślin. Może nawet wystąpić pozytywny wpływ ze względu na wprowadzenie różnorodnej roślinności w ramach powierzchni biologicznie czynnej.

W trakcie budowy, w związku z funkcjonowaniem sprzętu budowlanego (hałas, spaliny, drgania, zagrożenia fizyczne) i dojazdami na place budowy, fauna wymigruje prawdopodobnie okresowo na tereny sąsiednie, z wyjątkiem gatunków łatwo podlegających synantropizacji o dużych zdolnościach adaptacyjnych do zmiennych warunków środowiskowych. Na terenach dojazdów i dojazdów oraz urządzeń związanych z funkcją terenu, w związku z likwidacją pokrywy glebowej, wystąpi także likwidacja fauny glebowej. Oddziaływania te będą miały jednak charakter lokalny. Za realizacją wszystkich wymienionych wyżej działań przemawia interes społeczny gminy, który w zamian w sposób bardzo istotny zaktywizuje gospodarczo lokalną społeczność.

6.2.2.2. Wpływ na ekosystemy i krajobraz.

W wyniku przeprowadzonej analizy flory i fauny nie stwierdzono występowania, na terenach bezpośrednio przeznaczonych pod zabudowę oraz w bezpośrednim sąsiedztwie obszarów planistycznego siedlisk gatunków roślin i zwierząt wymienionych w Rozporządzeniu Ministra Środowiska z dnia 13 kwietnia 2010 r. w sprawie siedlisk przyrodniczych oraz gatunków będących przedmiotem zainteresowania Wspólnoty, a także kryteriów wyboru obszarów kwalifikujących się do uznania lub wyznaczenia jako obszary Natura 2000 (Dz. U. Nr 77, poz. 510) ani też siedlisk gatunków roślin chronionych prawem polskim wymienionych w Rozporządzeniu Ministra Środowiska z dnia 9 lipca 2004 r. w sprawie gatunków dziko występujących roślin objętych ochroną (Dz. U. nr 168, poz. 1764), siedlisk gatunków zwierząt chronionych prawem polskim wymienionych w Rozporządzeniu Ministra Środowiska z dnia 12 października 2011 r. w sprawie ochrony gatunkowej zwierząt (Dz. U. nr 237, poz. 1419) oraz siedlisk gatunków grzybów chronionych prawem polskim wymienionych w Rozporządzeniu Ministra Środowiska z dnia 9 lipca 2004 r. w sprawie gatunków dziko występujących grzybów objętych ochroną (Dz. U. nr 168, poz. 1765).

Planowana lokalizacja zainwestowania nie wpłynie na integralność i powiązanie form ochrony przyrody, w tym obszarów podlegających ochronie w formie wyznaczenia obszaru Natura 2000. Przyszłe zagospodarowanie nie naruszy istniejących korytarzy ekologicznych. Zmiana Studium przewiduje powstanie nowych terenów zieleni przydomowej, przewiduje ochronę istniejącej zieleni. Realizacja funkcji określonych w analizowanej zmianie Studium nie wpłyną znacząco na zmniejszenie różnorodności biologicznej obszaru planistycznego i jego bezpośredniego otoczenia.

Realizacja zamierzeń planistycznych powodować będzie pewne przekształcenia powierzchni ziemi o charakterze oddziaływania stosownym do powierzchni dojazdów i dojazdów, linii elektroenergetycznych i innych inwestycji. Do czasu realizacji ustaleń zmiany Studium tereny pozostaną nadal w dotychczasowym użytkowaniu. Dopiero realizacja planowanego zainwestowania skutkować będzie oddziaływaniem na powierzchnię ziemi i warstwę gleby.

Obszary objęte zmianą Studium charakteryzują się małym zróżnicowaniem morfologicznym, stąd przy realizacji planowanego zagospodarowania nie należy

spodziewać się istotnych zmian w ukształtowaniu powierzchni. W trakcie realizacji przedsięwzięć, w związku z użyciem ciężkiego sprzętu mogą również wystąpić przekształcenia fizyczne pokrywy glebowej w bezpośrednim sąsiedztwie terenu inwestycji. Przekształcenia fizykochemicznych właściwości gleb wystąpią również na terenie składowania materiałów budowlanych i w wyniku pracy sprzętu budowlanego, a także w przypadku awaryjnego wycieku substancji ropopochodnych. Skutkiem tych prac może być zniszczenie profilu glebowego, zmiana struktury litologicznej skały macierzystej (podglebia), zmiana struktury fizycznej gleby na skutek ugniatania ciężkim sprzętem budowlanym i składowanym materiałem. Mogą wystąpić także oddziaływania na tereny przyległe, szczególnie w okresie wzmożonych prac ziemnych (uzbrojenie terenu), korzystania ze specjalistycznego sprzętu budowlanego czy wzmożonego ruchu samochodów dostawczych z materiałami budowlanymi, ale w dużej mierze odwracalne. Przy obecnie stosowanej technice realizacji infrastruktury technicznej oddziaływanie na środowisko będzie bezpośrednie i krótkotrwałe.

Po zakończonych robotach wszystkie nawierzchnie powinny być odbudowane. Wykopy powinny być zrekultywowane poprzez zasypanie z zachowaniem sekwencji występujących warstw. Po zakończeniu realizacji inwestycji infrastruktury technicznej zmiany na powierzchni ziemi i w krajobrazie nie będą widoczne.

Pozytywnie na stan gleby wpłynie wprowadzenie zieleni w ramach powierzchni biologicznie czynnych oraz realizacja pasów zieleni izolacyjnej o zróżnicowanym składzie gatunkowym i wysokości od strony dróg publicznych.

6.2.2.3. Oddziaływanie na ludzi.

O jakości życia mieszkańców decyduje szereg czynników. W zakresie zagadnień przestrzennych na warunki życia społeczności lokalnych wpływ mają przede wszystkim standardy zagospodarowania terenu i stopień zaspokojenia potrzeb bytowych. Obszary objęte analizowaną zmianą Studium przeznaczone będą pod różnorodną funkcję, jednak na terenach objętych nowym zagospodarowaniem nie wystąpią zagrożenia bezpieczeństwa ludności i jej mienia wynikające z możliwości występowania powodzi i osuwania się mas ziemnych. Przy prawidłowym funkcjonowaniu obiektów i instalacji na terenach planistycznych zachodzi niewielkie ryzyko wystąpienia poważnych awarii (np. wystąpienie pożaru, eksplozja lub wyciek paliwa w trakcie transportu, awaria linii elektroenergetycznych).

Zagrożeniem dla środowiska i pośrednio dla zdrowia ludzi może być niepełne zrealizowanie ustaleń zmiany Studium np. dotyczących uzbrojenia terenów, urządzenia terenu, zagospodarowania odpadów lub późniejsze zaniedbania w ich eksploatacji. Pewne ryzyko związane jest także z transportem samochodowym.

Podsumowując, lokalizacja planowanego zainwestowania nie będzie miała negatywnego wpływu na zdrowie ludzi. Spodziewać się można wystąpienia potencjalnych oddziaływań na poszczególne elementy środowiska, w tym zwłaszcza emisji hałasu. Oddziaływania te będą miały charakter okresowy, zależny od rodzaju i wielkości nowej inwestycji. Korzyści środowiskowe przyniesie zachowanie powierzchni biologicznie czynnych.

Realizacja zamierzeń zawartych w ustaleniach zmiany Studium ukierunkowana jest na rozwój gospodarczy gminy, na wzrost miejsc pracy w sektorze pozarolniczym, co ma niemałe znaczenie dla zmniejszenia ukrytego bezrobocia.

6.2.2.4. Oddziaływanie na obszary chronione.

Obszary objęte zmianą nr 4 Studium uwarunkowań i kierunków zagospodarowania przestrzennego położone są w całości w Obszarze Chronionego Krajobrazu „8A Dolina Obry”. Poza tym na obszarach planistycznych nie znajdują się żadne inne formy ochrony przyrody wymienione w Ustawie o ochronie przyrody.

Obszar Chronionego Krajobrazu „8A Dolina Obry” to obszar o pow. 10092 ha, w tym w gminie Bledzew - 4834 ha, Międzyrzecz - 4769 ha, Pszczew - 357 ha, Skwierzyna - 132 ha. Celem ochrony jest zachowanie korytarzy ekologicznych oraz zachowanie tradycyjnej, leśno – jeziorno – polnej mozaiki krajobrazowej.

Obszar ustanowiony:

- Rozporządzeniem Wojewody Lubuskiego nr 14 z dnia 24 lipca 2003r. w sprawie określenia obszarów chronionego krajobrazu na terenie województwa lubuskiego /Dz. Urz. Województwa Lubuskiego nr 47 poz. 820 z 2003r./.
- Rozporządzeniem Wojewody Lubuskiego Nr 3 z dnia 17 lutego 2005 w sprawie obszarów chronionego krajobrazu /Dz. Urz. Województwa Lubuskiego Nr 9 poz. 172 z 28 lutego 2005r./.

Realizacja funkcji planistycznych przewidzianych w analizowanej zmianie Studium nie narusza przepisów ochronnych określonych w powyższych dokumentach, w tym zakaz zabudowy w odległości mniejszej niż 100 m od brzegów jezior i rzek. Ustalenia przyszłego planu zagospodarowania przestrzennego odnoszące się do jakości i walorów architektoniczno – krajobrazowych zabudowy, powinny zapewnić maksymalne jej zharmonizowanie z istniejącą tradycyjną leśno – jeziorno – polną mozaiką krajobrazową, przy jednoczesnej ochronie ciągłości położonego na południe korytarza ekologicznego (dolina Obry).

6.2.2.5. Oddziaływanie na zabytki i inne dobra kultury.

Gmina Bledzew należy do terenów średnio atrakcyjnych krajobrazowo. Występuje tu krajobraz leśny i rolniczy z obszarami pól uprawnych, z zadrzewieniami śródpolnymi i przydrożnymi, krajobraz osadniczy ze zwartą i rozproszoną zabudową, który ulega przekształceniom będącym efektem zmian społeczno-gospodarczych. Czynnikiem zwiększającym walory krajobrazowe jest zróżnicowane ukształtowanie powierzchni terenu oraz liczne jeziora.

Jednak same obszary planistyczne są o wiele uboższe krajobrazowo od pozostałych niezalesionych terenów gminy. W wyniku realizacji zapisów zmiany Studium zmieni się dotychczasowe zainwestowanie i zagospodarowanie terenu. Największy wpływ na krajobraz będzie związany z wprowadzeniem nowego sposobu zagospodarowania. Negatywne oddziaływanie na krajobraz związane będzie z okresem budowy. Zlokalizowanie inwestycji wpłynie na zmianę estetyki krajobrazu. Wpływ ten zależeć będzie od parametrów technicznych obiektów.

Realizacja zapisów zmiany Studium nie spowoduje negatywnych oddziaływań na zabytki i dobra materialne. W razie natrafienia na przedmiot, co do którego istnieje przypuszczenie, iż jest on zabytkiem, obowiązuje nakaz stosowania przepisów o ochronie zabytków. Dzięki tym działaniom każda realizacja inwestycji przyczyni się do zbadania terenu i ewentualnego podjęcia odpowiednich zabiegów zabezpieczających. Nowe przedsięwzięcie, z uwagi na lokalizację oraz charakter oddziaływania na środowisko nie będzie miało wpływu na zabytki chronione znajdujące się na obszarach sąsiednich.

6.2.2.6. Oddziaływanie na środowisko wodne.

Realizacja ustaleń zmiany Studium nie będzie źródłem znaczących negatywnych oddziaływań na środowisko wodne. Należy zauważyć, że takie działania jak rozbudowa sieci kanalizacyjnej wpłyną na poprawę jakości wód powierzchniowych i podziemnych na obszarze gminy Bledzew.

Oddziaływania ustaleń zmiany Studium na wody powierzchniowe i podziemne wiązać się będą z etapem inwestycyjnym. W trakcie realizacji planowanego zagospodarowania terenu może dojść do kolizji z pierwszym horyzontem wodonośnym. W trakcie prowadzenia prac ziemnych nie należy dopuścić do zanieczyszczenia wód. Na etapie eksploatacji planowanych przedsięwzięć istnieje pewne ryzyko skażenia wód substancjami ropopochodnymi, związane z ruchem i postojem pojazdów. Zagrożenie to powinno zostać wyeliminowane poprzez szczegółowe ustalenia późniejszego miejscowego planu zagospodarowania przestrzennego.

6.3. Rozwiązania zapobiegawcze i ograniczające negatywne skutki.

Zgodnie z art. 51 ustęp 2, punkt 3, litera a, ustawy z dnia 3 października 2008r. o udostępnianiu informacji o środowisku i jego ochronie, udziale społeczeństwa w ochronie środowiska oraz o ocenach oddziaływania na środowisko, prognoza oddziaływania na środowisko powinna przedstawiać rozwiązania mające na celu zapobieganie, ograniczanie lub kompensację przyrodniczą negatywnych oddziaływań na środowisko, mogących być rezultatem realizacji projektowanego dokumentu, w szczególności na cele i przedmiot ochrony obszaru Natura 2000 oraz integralność tego obszaru.

W tekście zmiany Studium, w rozdziale IV wprowadzono m. in. następujące zapisy:

4. Podstawowe uwarunkowania i kierunki rozwoju terenu objętego Zmianą Studium. Szczegółowe uwarunkowania rozwoju gminy, które stanowią podstawę realizowania kierunków polityki przestrzennej gminy zawarto w pierwotnym tekście Studium, lokalne uwarunkowania rozwoju i zagospodarowania przestrzennego w części II, ponadlokalne w części III, kierunki rozwoju w części IV. Poniżej przedstawiono syntetyczną charakterystykę terenów ujętych w Zmianie Studium Nr 4 ze szczególnym uwzględnieniem nowych zagadnień i odniesieniem ich do tekstu ujednoliconego.

4.1. Dotychczasowe przeznaczenie i zagospodarowanie terenu

Zostały w Studium uwarunkowań i kierunków zagospodarowania przestrzennego gminy Bledzew tereny wskazane pod uprawy rolnicze w sąsiedztwie lasów. Obecnie na części z występuje też tereny zadrzewione.

4.2. Stan ładu przestrzennego i jego ochrona

Niewielkie znaczenie terenu zmiany w hierarchii obszarów ważnych z punktu widzenia rozwoju gminy, nie nakładało dotychczas szczególnych wymogów ładu przestrzennego.

4.3. Stan środowiska

Dla funkcji turystycznej i mieszkaniowej rozpatrywano obszar dz. 854 w odległości większej niż 200 m od zbiornika wodnego (Zalewu Bledzewskiego) i fragment dz. 856

w odległości większej 100,0 m. Oba są położone w granicach Obszaru Chronionego Krajobrazu. Ekosystem rolniczy pod względem różnorodności biologicznej jest ubogi. Teren w części ugorowany w części zakrzaczony i zadrzewiony, ograniczony zadrzewieniami śródpolnymi z pozostałością starych drzew owocowych .

4.4. Stan dziedzictwa kulturowego

Na terenach objętych zmianą, nie występują istotne elementy krajobrazu kulturowego, brak jest obiektów kulturowych w tym stanowisk archeologicznych stanowiących potencjalny czynnik hamujący rozwój planowanych funkcji.

4.5. Warunki życia mieszkańców, w tym ochrona ich zdrowia

Ochrona zdrowia powinna skupiać się na wytycznych zawartych w przepisach odrębnych, w tym na właściwej kwalifikacji terenów pod względem dopuszczalnych poziomów hałasu, a także przedsięwzięć mogących znacząco oddziaływać na środowisko w rozumieniu przepisów ustawy z dnia 3 października 2008 r. o udostępnianiu informacji o środowisku jego ochronie, udziale społeczeństwa w ochronie środowiska oraz o ocenach oddziaływania na środowisko innych niż usługowe i mieszkaniowe. Ekstensywne formy zabudowy, odsunięcie zabudowy mieszkaniowej i turystycznej od zbiornika wodnego (w związku z położeniem na Obszarze Chronionego Krajobrazu - 8A-Dolina Obry (obszar o pow.10.092 ha w gminie Bledzew 4.834 ha), wykorzystanie istniejących dojazdów nie pozostaje w konflikcie z obszarami zabudowanym i planowanym do zainwestowania.

4.6. Zagrożenia bezpieczeństwa ludności i jej mienia

Wprowadzenie w przedmiotowej zmianie terenów dla rozwoju funkcji usługowych, mieszkaniowych nie stanowi zagrożenie bezpieczeństwa ludności i jej mienia.

4.7. Potrzeby i możliwości rozwoju

Obszary zmiany stanowią dogodny teren do wzbogacania i uzupełnienia funkcji mieszkalnych i usługowymi tworząc tym samym uzupełnienie i kontynuację tych form użytkowania. Sprzyjają temu lokalne uwarunkowania a w szczególności takie jak: struktura własności, zapotrzebowanie i oczekiwania społeczne sąsiedztwo terenów leśnych sztucznego zbiornika wodnego

Kontynuacja założeń polityki przestrzennej w postaci zapisów miejscowych planów zagospodarowania przestrzennego, opartych na przedmiotowej zmianie pozwoli w formie prawa miejscowego na realizację zamierzeń. Zapewnieni warunki do uzyskania dochodów gminie i właścicielom nieruchomości w wyniku zmiany użytkowania gruntów, stwarza dodatkowe źródła zatrudnienia (odpowiadające zasadom lokalnych uwarunkowań).

4.8. Stan prawny gruntu

Struktura własnościowa obszarów objętych Zmianą Studium Nr 4 opiera się wyłącznie na własności prywatnej.

4.9. Tereny górnicze

Tereny objęte Zmianą Studium Nr 4 nie stanowią terenu górniczego. Na terenie zmiany studium brak jest terenów górniczych i naturalnych zagrożeń geologicznych.

4.10. Pozostałe uwarunkowania wg art. 10 ust. 1

ustawy o planowaniu i zagospodarowaniu przestrzennym z 2003 r. nie uległy zmianie bądź nie występują w obszarze opracowania Zmiany Studium Nr 4.

6.4. Rozwiązania alternatywne w obszarach Natura 2000.

Zgodnie z art. 51 ustęp 2, punkt 3, litera b, ustawy z dnia 3 października 2008r. o udostępnianiu informacji o środowisku i jego ochronie, udziale społeczeństwa w ochronie środowiska oraz o ocenach oddziaływania na środowisko, prognoza oddziaływania na środowisko powinna przedstawiać – biorąc pod uwagę cele i geograficzny zasięg dokumentu oraz cele i przedmiot ochrony obszaru Natura 2000 oraz integralność tego obszaru – rozwiązania alternatywne do rozwiązań zawartych w projektowanym dokumencie wraz z uzasadnieniem ich wyboru oraz opis metod dokonania oceny prowadzącej do tego wyboru albo wyjaśnienie braku rozwiązań alternatywnych, w tym wskazania napotkanych trudności wynikających z niedostatków techniki lub luk we współczesnej wiedzy.

Z uwagi na fakt położenia obszarów planistycznych poza granicami obszarów chronionych sieci Natura 2000 oraz braku jakiegokolwiek możliwości oddziaływania na te obszary, nie ma potrzeby rozważania rozwiązań alternatywnych w ich obrębie, prowadzących do lepszej ochrony ze względu na cele, przedmiot ochrony oraz integralność tych obszarów Natura 2000.

6.5. Propozycje analizy skutków realizacji postanowień zmiany studium.

Art. 51 ustęp 2, punkt 1, litera c, ustawy z dnia 3 października 2008r. o udostępnianiu informacji o środowisku i jego ochronie, udziale społeczeństwa w ochronie środowiska oraz o ocenach oddziaływania na środowisko, stanowi, że prognoza oddziaływania na środowisko zawiera propozycje dotyczące przewidywanych metod analizy skutków realizacji postanowień projektowanego dokumentu oraz częstotliwości jej przeprowadzania.

Zgodnie z zapisami ustawy z dnia 27 marca 2003r. o planowaniu i zagospodarowaniu przestrzennym (Dz. U. z 2003r. nr 80, poz. 717 ze zmianami) na etapie przed realizacją dokumentów planistycznych wójt, burmistrz albo prezydent miasta, w celu oceny aktualności planów miejscowych dokonuje analizy zmian w zagospodarowaniu przestrzennym gminy, ocenia postępy w opracowaniu planów miejscowych i opracowuje wieloletnie programy ich sporządzania w nawiązaniu do ustaleń studium, z uwzględnieniem decyzji zamieszczonych w rejestrach oraz wniosków w sprawie sporządzenia lub zmiany planu miejscowego (art. 32, ustęp 1). Częstotliwość takiej analizy została określona przez ustawodawcę w kolejnym ustępie tego artykułu (art. 32, ustęp 2): wójt, burmistrz albo prezydent miasta przekazuje radzie gminy wyniki analiz, o których mowa w ustępie 1, po uzyskaniu opinii gminnej lub innej właściwej komisji urbanistyczno – architektonicznej, co najmniej raz w czasie kadencji rady. Rada Gminy podejmuje uchwałę w sprawie aktualności studium i planów miejscowych, a w przypadku uznania ich za nieaktualne, w całości lub w części, podejmuje działania prowadzące do aktualizacji tych dokumentów. Rada Gminy zobowiązana jest do stwierdzenia czy miejscowy plan zagospodarowania przestrzennego wybranych terenów nie narusza ustaleń Studium uwarunkowań i kierunków zagospodarowania przestrzennego gminy, (art. 20 ustawy o planowaniu i zagospodarowaniu przestrzennym).

6.6. Informacje o możliwym transgranicznym oddziaływaniu.

Biorąc po uwagę rodzaj i ograniczony zasięg oddziaływania projektowanych funkcji planistycznych oraz sposobu zabudowy i zagospodarowania terenu na otoczenie i wprowadzenie bezpiecznej dla środowiska infrastruktury technicznej, a także znaczną odległość obszaru planistycznego od granic państwa należy uznać, że oddziaływanie transgraniczne planowanego zagospodarowania jest w sensie przyrodniczym niemożliwe i nie będzie miało miejsca.

7. Streszczenie w języku niespecjalistycznym.

Gmina Bledzew położona jest w środkowo wschodniej części województwa lubuskiego na krawędzi wysoczyzny doliny rzeki Obra w odległości około 70 km od granicy z Niemcami. Część terenu gminy znajduje się w obszarach chronionego krajobrazu. Badany obszar tworzą krainy geograficzne: Kotlina Gorzowska położona w obszarze Pradoliny Toruńsko – Eberswaldzkiej oraz Pojezierze Łagowskie i Bruzda Zbąszyńska wchodzące w obszar Pojezierza Lubuskiego. Powoduje to zróżnicowanie ekosystemów i krajobrazu środowiska charakterystycznego dla obszarów stykowych. Zasadnicze cechy środowiska przyrodniczego tworzące walor krajobrazu tworzą: dość gęsta sieć cieków i jezior, duże deniwelacje w partiach rynien jeziornych i zróżnicowania rzeźby terenu szczególnie w części zachodniej gminy Bledzew i utrzymująca się pagórkowata rzeźba terenu w kierunku płd. – zach. poza granice gminy. Cechy te tworzą specyfikę krajobrazu lokalnego oraz wartości ekspozycyjne. Podstawą układu komunikacyjnego gminy jest droga wojewódzka obsługująca relacje lokalne Międzyrzecz - Sulęcín. Układ uzupełnia sieć dróg powiatowych i gminnych.

Ponad 35 % całej powierzchni gminy zajmują użytki rolne, w tym łąki i pastwiska, lasy i tereny zadrzewione zajmują ok. 57 % powierzchni. Gminę Bledzew pokrywają piaski sandrowe. Są to piaski luźne lub słabogliniaste tworzące grupę gleb typu bielcowego (gleby słabe). Olbrzymią większość powierzchni tych gleb porośnięta jest jednogatunkowymi lub mieszanymi borami sosnowymi, których wartość bonitacyjna mieści się w IV-VI klasie gleb leśnych. Obok piaskowych skał macierzystych duże znaczenie rolnicze mają gliny zwałowe znajdujące się w strefie najmłodszego zlodowacenia stadium pomorskiego i stadium poznańskiego. Gleby średniożyzne w wykształconym profilu próchnicznym i wysokim poziomie wody gruntowej występują w obniżeniach terenowych- głównie w dolinie Obry i użytkowane są jako użytki zielone (łąki, pastwiska). Pozostałe gleby żyzne i średniożyzne gminy Bledzew użytkowane są jako grunty orne.

Tereny zabudowane gminy Bledzew tworzą dość zwartą sieć osadniczą, zbudowaną z wsi, które posiadają dobrze zachowane układy przestrzenne najczęściej w formie owalnic. Ogółem na terenie gminy występuje 22 miejscowości licząc wsie i osady. Z tego zwarte układy tworzą wsie: Chycina, Goruńsko, Nowa Wieś, Osiecko, Popowo, Sokola Dąbrowa, Templewo, Zemsko, Pniewo, Goruńsko. Bledzew tworzy układ urbanistyczny. Zespoły folwarczne i pofolwarczne zachowały się w: Dębowcu, Goruńsku i Chycinie, natomiast układy parkowo – pałacowe występują we wsi: Chycina, Nowa Wieś, Osiecko, Popowo, Stary Dworek. W wielu miejscowościach występuje zieleń komponowana w postaci obsadzeń ulic, założeń parkowych, zieleni przykościelnej i cmentarnej.

Podstawowym celem przeprowadzonej prognozy było określenie na ile ustalenia zmiany Studium przyczynią się do wdrażania zrównoważonego rozwoju, a działania w niej zawarte gwarantują bezpieczeństwo środowiska przyrodniczego oraz sprzyjają jego ochronie. Jest to postępowanie wskazane z uwagi na konstytucyjny zapis o potrzebie rozwiązywania problemów ochrony środowiska zgodnie ze wspomnianą zasadą zrównoważonego rozwoju.

W prognozie dokonano:

- oceny stopnia i sposobu uwzględnienia zagadnień ochrony środowiska we wszystkich zapisach zmiany Studium,
- oceny potencjalnych skutków środowiskowych w przypadku braku realizacji ustaleń zmiany Studium,
- przygotowano rekomendacje pozwalające na pełniejsze uwzględnienie zagadnień ochrony środowiska i zrównoważonego rozwoju w trakcie realizacji ustaleń zmiany Studium.

Zmiana Studium zakłada możliwość lokalizacji następujących funkcji (wg rysunku zmiany Studium):

- tereny usług turystycznych, mieszkaniowe.

W szczegółowym rozwinięciu (załącznik graficzny w skali 1: 5.000 Rys 4.1c) funkcje te przedstawiają się następująco:

- UTL – tereny rekreacji indywidualnej (letniskowe),
- UT – tereny turystyczne,
- MNJ/U – tereny mieszkaniowe jednorodzinne w tym na dużych działkach z usługami towarzyszącymi mieszkalnictwu.

Obszary objęte zmianą Studium charakteryzują się:

- Obszary zmiany Studium położone są w zlewni rzeki Obry i w jej kierunku są odwadniane.
- Obszary nie są narażone na zalewy wód powodziowych.
- Teren nie jest zagrożony osuwaniem się mas ziemnych.
- Utwory czwartorzędowe reprezentowane są przez osady plejstoceniowe (piaski i żwiry fluwioglacjalne – utwory przepuszczalne wymagające zabezpieczeń przed ewentualnym zanieczyszczeniem wód podziemnych i powierzchniowych).
- Tereny opracowania zlokalizowane są w całości w Obszarze Chronionego Krajobrazu „8A Dolina Obry” i respektują wszystkie ograniczenia i uwarunkowania wynikające z tego faktu, w tym szczególnie zakaz zabudowy w odległości mniejszej niż 100 m od brzegów rzek i jezior.

Prognoza oddziaływania na środowisko wykazała, że na etapie inwestycyjnym oddziaływanie na środowisko ograniczone będzie do prac ziemnych związanych z wykopami pod infrastrukturę techniczną oraz budową dojazdów i dojazdów a także wystąpią oddziaływania okresowe związane z transportem urobku z wykopów i materiałów budowlanych.

W wyniku przeprowadzonej analizy flory i fauny nie stwierdzono występowania, na terenach bezpośrednio przeznaczonych pod zabudowę oraz w ich bezpośrednim sąsiedztwie siedlisk gatunków roślin i zwierząt objętych ochroną prawną.

Planowana lokalizacja nowych funkcji nie wpłynie na integralność i powiązanie form ochrony przyrody, w tym obszarów podlegających ochronie w formie sieci

Natura 2000. Dotychczasowa wiedza na temat świata zwierząt na obszarach planistycznych i stopnia wykorzystania przez nie tych terenów wskazuje, że projektowane zagospodarowanie nie spowoduje negatywnego istotnego wpływu na te osobniki.

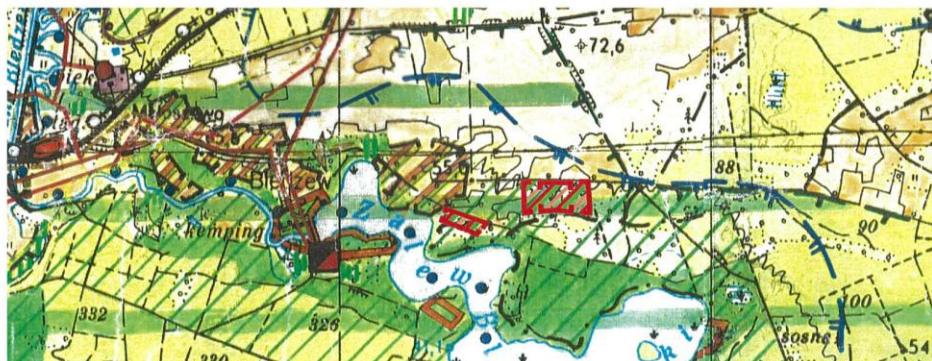
Planowane zagospodarowanie nie będzie oddziaływać negatywnie na walory krajobrazowe terenu. Realizacja ustaleń zmiany Studium nie będzie miała negatywnego wpływu na zabytki i dobra kultury współczesnej.

Planowane inwestycje mogą pogorszyć klimat akustyczny, przy czym obowiązujące przepisy prawa gwarantują zachowanie dopuszczalnych poziomów hałasu na terenach chronionych akustycznie.

W końcowej części prognozy przedstawiono również rozwiązania eliminujące lub ograniczające ewentualne negatywne oddziaływania na środowisko ustaleń zmiany Studium na środowisko. Prognoza nie wykazała możliwości wystąpienia oddziaływania transgranicznego.

8. Załącznik graficzny.

STUDIUM UWARUNKOWAŃ I KIERUNKÓW ZAGOSPODAROWANIA
PRZESTRZENNEGO GMINY BLEDZEW
FRAGMENT RYSUNKU NR 4 SKALA 1:25000
PODZIAŁKA 0 500 1000 2000 3000 m



ZMIANA STUDIUM NR 4 - OBRĘB BLEDZEW



GRANICE ZMIANY STUDIUM

TERENY USŁUG TURYSTYCZNYCH, MIESZKANIOWE

główny proj. mgr inż. arch. Barbara Witostawska
nr Z-083 Zachodnia Okr. Izba Urbanistów-Wrocław